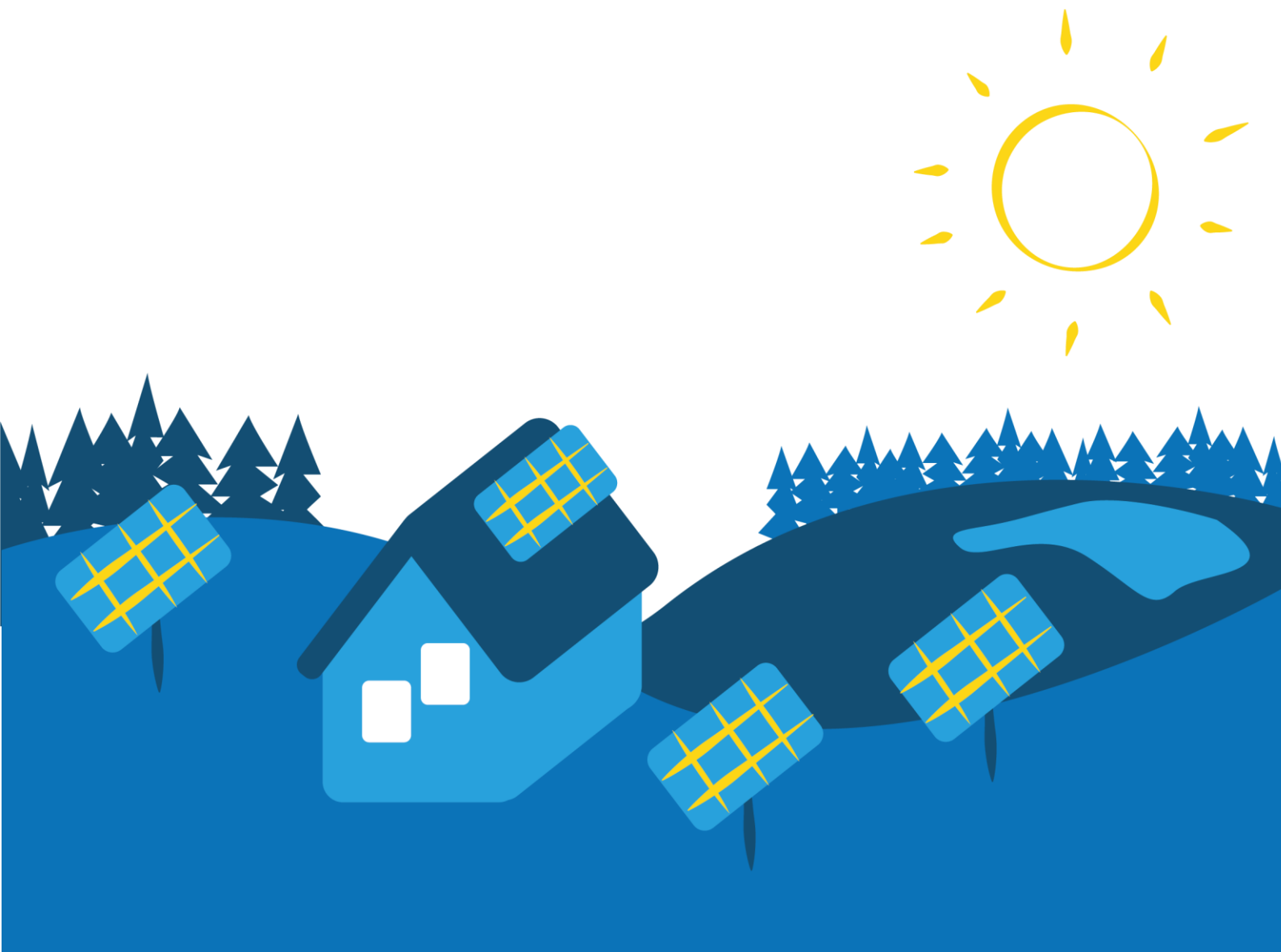




PERSTORPS
KOMMUN

Riktlinjer för solenergianläggningar i Perstorp



Solenergi

Solinstrålningen kan användas för att generera både värme (solvärme) och elektricitet (solel). En solfångare genererar värme och en solcell genererar elektricitet. En sammankoppling av flera solceller kallas för solcellsmodul eller mer populärt solpanel och solcellspanel. Både solfångare och solceller definieras som en solenergianläggning.

Riktlinjerna är utarbetade av plan- och byggförvaltningen, Perstorp och antagna av byggnadsnämnden, 2021-05-06 § 26 (BN-2020/38).

Bygglov

Riktlinjerna vänder sig till dig som planerar att uppföra en solenergianläggning. Solenergianläggningar som sådana är normalt inte bygglovspliktiga. Bygglovsplikten styrs av plan- och bygglagen (PBL) och plan- och byggförordningen (PBF). Solenergianläggningar, solfångare eller solceller nämns inte särskilt där.

En solenergianläggning kan däremot vara bygglovspliktig om den påverkar en byggnad eller en miljö på ett väsentligt sätt. Inom detaljplanerat område krävs bygglov om byggnaden byter färg, fasadbeklädnad eller taktäckningsmaterial eller byggnadens yttre utseende avsevärt påverkas på annat sätt. Om solenergianläggningen placeras på en byggnads fasad eller tak kan åtgärden bedömas som ett byte av fasadbeklädnad eller taktäckningsmaterial, eller som att anläggningen påverkar byggnadens yttre utseende, och därmed vara bygglovspliktig. För en- och tvåbostadshus och tillhörande komplementbyggnader görs dock undantag för bygglovsplikten gällande byte av fasadbeklädnad och taktäckningsmaterial om åtgärden inte väsentligt ändrad byggnadens eller områdets karaktär.

Kriterier för att bevilja bygglov

Solenergianläggningen bör göras som en reversibel åtgärd och i samklang med byggnadens och områdets kulturmiljö och arkitektur. På befintliga byggnader bör takens kanter lämnas fria. Anläggningarna bör placeras och utformas så att de inte ger upphov till besvärande reflexer, försämrad utsikt eller ljusförhållanden för omgivningen. Det kan behövas andra tillstånd, t.ex. för strandskydd, fornlämningar och landskapsbildskydd.

Riktlinjer för solenergianläggningar placerade på mark

Solenergianläggningar som placeras på marken kräver bygglov om konstruktionen överstiger 1,2 meter. Anläggningen får inte innebära betydande olägenheter för omgivningen eller innebära fara utifrån trafik- och barnsäkerhetssynpunkt.

Riktlinjer för solenergianläggningar utanför detaljplanerat område

Solenergianläggningarna kräver normalt inte bygglov. Inom områden med kulturhistoriskt värde, område som exempelvis ingår i riksintresse för kulturmiljövården, bör solenergianläggningen placeras så att den dras in från takets kanter. Anläggningen bör inte placeras på särskilt värdefulla byggnader utan hellre på komplementbyggnader i mindre exponerade lägen.

Riktlinjer för solenergianläggningar inom detaljplanerat område och områdesbestämmelser

Åtgärden kräver i allmänhet bygglov men är bygglovsbefriad under förutsättning att solenergianläggningen

- 1) uppförs på ett en- eller tvåbostadshus eller tillhörande komplementbyggnader
- 2) placeras i samma vinkel som taket (i eller parallellt med takytan),
- 3) inte väsentligt ändrar byggnadens eller områdets karaktär (om taklutning på solcellerna ändras anses det som en väsentlig ändring. Solceller är undantaget från fasadändring därför anses det inte som en väsentlig ändring när det gäller solceller på taket enligt PBL 9 kap 3 c §). Det krävs alltså inte bygglov om solceller följer takets lutning, även om man placerar solceller på hela taket.
- 4) inte uppförs på en byggnad som omfattas av skydds- och varsamhetsbestämmelser i detaljplanen, samt inte uppförs på en byggnad som ingår i riksintresse för kulturmiljövården eller är nämnd som skyddsvärd i riktlinjer (på K-märkta byggnader kan det krävas bygglov), bevarandeprogram eller liknande dokument.

Friggebodar

Det krävs inte bygglov för solenergianläggningar som uppförs på *bygglovsbefriade* friggebodar

Marklov

Vid sluttande mark kan marken behöva fyllas igen och en stödmur uppföras. Det krävs marklov för att schakta eller fylla igen mark om det sker inom detaljplanerat område och marknivån ändras mer än 0,5 meter. Bygglov krävs för en stödmur som är högre än 0,5 meter. I vissa fall kan även marklov krävas för trädfällning.

Tillstånd till ingrepp i fornlämningsområde

Om du planerar arbete som berör fornlämningar med tillhörande fornlämningsområde ska du alltid kontakta länsstyrelsen för samråd. Alla ingrepp i fornlämningar kräver länsstyrelsens tillstånd.

Tillstånd inom landskapsbildsskyddsområde

För varje landskapsbildsskyddsområde finns ett beslut med föreskrifter. Föreskrifterna kan variera men innebär att det krävs tillstånd för att utföra vissa åtgärder som kan ha negativa effekter på landskapsbilden. Tillstånd söks hos länsstyrelsen.

Strandskyddsdispens

Om solenergianläggningen placeras inom strandskyddat område behöver du ansöka om strandskyddsdispens.

Ledningar

Innan du börjar gräva kan det vara bra att kontrollera så att det inte finns ledningar i marken, information om ledningar hittar du på www.ledningskollen.se.

Rådgivning

Kontakta gärna plan- och byggförvaltningen för bygglovsrådgivning och information om vilka förutsättning som gäller för just din fastighet. Vi på plan- och byggförvaltningen erbjuder teknisk och arkitektonisk rådgivning samt rådgivning i bevarandefrågor.

<http://www.perstorp.se/>