



PERSTORPS
KOMMUN



Kommunal plan för räddningsinsats

vid verksamheter som omfattas av
Sevesolagstiftningens högre kravnivå

Dokumentnamn: Kommunal plan för räddningsinsats	Beslutad av: Operativ chef	Gäller: Tills vidare
Dokumenttyp: Styrdokument	Diarienummer: 2023-000065	Beslutad: 2023-11-27
Version: 1.0	Dokumentansvarig: Operativ chef	Reviderad:
Revideras: Vid behov	Dokumentet gäller för: Räddningstjänsten	

Innehållsförteckning

1	Bakgrund och syfte	3
1.1	Lagstiftning	3
1.2	Verksamheterna.....	3
2	BI-QEM AB och BI-QEM Resins AB	4
2.1	Risker	4
2.2	Förebyggande och skadebegränsande åtgärder	4
2.3	Varning och information till allmänheten	5
3	Celanese Production Sweden AB	6
3.1	Risker	6
3.2	Förebyggande och skadebegränsande åtgärder	6
3.3	Varning och information till allmänheten	7
4	Perstorp Specialty Chemicals AB	8
4.1	Risker	8
4.2	Förebyggande och skadebegränsande åtgärder	8
4.3	Varning och information till allmänheten	9
5	Räddningstjänstens organisation (vid allvarlig kemikalieolycka)	10
5.1	Hur räddningstjänsten larmas	10
5.2	Ledning av räddningsinsatser	11
5.3	Vilka (personella och materiella) resurser som behövs och hur de ska samordnas	12
5.3.1	Kommunikationssystem	14
5.3.2	Samordning.....	14
5.4	Hur räddningsinsatser ska genomföras	15
5.5	Hur allmänheten och närliggande verksamheter ska varnas och informeras.....	15
5.5.1	Gaslarm inom Perstorp industripark.....	16
5.6	Uppgifter om hur underrättelser till berörd myndighet i annan stat ska lämnas enligt 6 kap. 10§ tredje stycket lagen (2003:778) om skydd mot olyckor	16

1 Bakgrund och syfte

Perstorps kommun är skyldig att upprätta en plan för räddningsinsatser för de verksamheter som tillhör den högre kravnivån enligt Sevesolagstiftningen (1999:381). I Perstorps kommun finns följande verksamheter som tillhör den högre kravnivån enligt Sevesolagstiftningen:

- BI-QEM AB och BI-QEM Resins AB
- Celanese Production Sweden AB
- Perstorp Specialty Chemicals AB.

Kommunens plan för räddningsinsats beskriver Perstorps kommuns planering för räddningsinsatser vid allvarliga kemikalieolyckor vid ovanstående verksamheter. Kommunens plan för räddningsinsats ska uppdateras vart tredje år eller tidigare om väsentliga förändringar gjorts. I samband med att kommunen upprättare eller förnyar planen ska allmänheten på lämpligt sätt ges möjlighet att lämna synpunkter på planen.

Den kommunala planen för räddningsinsats bygger på verksamheternas säkerhetsrapporter inklusive verksamheternas egna interna planer för räddningsinsats.

1.1 Lagstiftning

Enligt förordningen om skydd mot olyckor (2003:789) ska en kommun upprätta en plan för räddningsinsatser för de verksamheter som tillhör den högre kravnivån enligt Sevesolagstiftningen (1999:381) och som är belägen inom kommunen. Myndigheten för samhällsskydd och beredskap (MSB) har utfärdat föreskrifter som reglerar vad den kommunala planen ska innehålla (4 § samt bilaga 2 i MSBFS 2015:8). Denna plan stämmer överens med de krav på innehåll och information som återfinns i MSBFS 2015:8.

1.2 Verksamheterna

De verksamheter i Perstorps kommun som omfattas av den högre kravnivån i Sevesolagstiftningen är samtliga belägna inom Perstorps industriparcs område. Inom området finns även verksamheter som omfattas av den lägre kravnivån i Sevesolagstiftningen och verksamheter som omfattas av bestämmelserna för farliga verksamheter enligt 2 kap. 4 § lagen om skydd mot olyckor (2003:778).

I Perstorps kommuns översiktsplan har man beaktat riskområdena från verksamheterna som ingår i denna kommunala plan för räddningsinsats.

Verksamheterna har även deltagit i framtagandet av översiktsplanen.

Riskobjekt och skyddsobjekt har identifierats i översiktsplanens översiktliga riskinventering. Avstånd har valts som angreppssätt för riskreduktion.

De verksamheter inom kommunen som omfattas av den högre kravnivån och deras respektive risker beskrivs i separata avsnitt i denna plan.

2 BI-QEM AB och BI-QEM Resins AB

BI-QEM AB och BI-QEM Resins AB ingår i BI-QEM-koncernen med huvudkontor i Lugano, Schweiz. I Perstorp tillverkas bindemedel till underleverantörer i bland annat bygg- och fordonsindustrin. Bindemedlet används som fästmedel till slipmaterial, tillsatsmedel till betong och isoleringsmaterial. Tillverkning sker även av pressmassa som används för gjutning av bland annat serviser, el-armaturer och hygienartiklar.

Råvarorna är främst fenol, formalin, metanol och etanol. Råvaror transporteras till bolaget med tankbil eller järnvägsvagn och lossas därefter till invallade lagringscisterner. Råvaror som levereras som styckegods lossas och lagras i särskilda lagerbyggnader. Utlastning av färdiga produkter sker till tankbil eller som styckegods och därefter sker vidare transport på lastbil.

2.1 Risker

De risker som har identifierats i företagets riskanalys är:

- | | |
|-------------------------|----------------------------------------------------------------------------|
| • Runaway-reaktion | Skenande process i fabriken |
| • Brand/explosion | Brand/explosion. Brand i cisternpark |
| • Gasutsläpp | Utsläpp av fenol, formaldehyd, gasol och lösningsmedel |
| • Utsläpp av kemikalier | Utsläpp av lastning av produkt direkt till tankbil inom ej invallat område |

Ovanstående scenarion har enligt beräkningar endast lokal påverkan eller i den närmaste omgivningen. Brandrök kan påverka delar av industriområdet och även närliggande bostadsområden.

2.2 Förebyggande och skadebegränsande åtgärder

Företaget har vidtagit flertalet åtgärder för att förebygga en händelse och begränsa skadorna vid en händelse. Följande förebyggande och skadebegränsande åtgärder är vidtagna av företaget:

- EX-klassning av riskområden inom fabrik och delar av cisternparken
- Skumsprinkler i fabrik och cisternpark
- Sprängbleck och uppsamlingstankar
- Säkerhetsdamm för utsläpp till Ybbarpsån
- Brandsektionerade fabrikslokaler
- Invallade cisternområden och lagringsplatser
- Processövervakningssystem med multinivåalarm och interlock-funktioner

- Delvis redundantt elsystem
- Flamskydd mot den katalytiska gasreningsanläggningen
- Fortlöpande tillsyn och underhåll av säkerhetskritisk utrustning
- Fabriken är försedd med backup-system som förser fabriken med elektricitet, kylvatten och tryckluft/vakuum vid ett strömavbrott.
- Personalen övas regelbundet i hantering av backup-systemet
- Personalen genomgår regelbunden utbildning med avseende på brand/explosion och elsäkerhet

2.3 Varning och information till allmänheten

Personal inom industriparksområdet kan varnas med hjälp av industriparkens interna gaslarm. Personer utanför industriparkområdet kan varnas och informeras via systemet Viktigt Meddelande till Allmänheten (VMA). De åtgärder som ska vidtas är densamma som gäller för övriga varningar i samhället, nämligen att:

- gå inomhus
- stäng fönster, dörrar och ventilation
- lyssna på Sveriges Radio P4 för vidare information och instruktioner.

3 Celanese Production Sweden AB

Celanese Production Sweden AB är en tillverkare av miljöanpassade vattenbaserade bindemedel för bland annat färg-, lim-, pappers-, textil- och non-wovenindustrin.

Processen är polymerisation av vinylacetat och övriga råvaror i en reaktor. Råvarorna är i huvudsak eten, vinylklorid, vinylacetat, akrylater, styren, tensider och polyvinylalkohol. Råvarorna levereras i tankbil, tankcontainer, järnvägstankvagn eller som styckegods. Utlastning av färdiga produkter sker via tankbil eller som styckegods.

3.1 Risker

De risker som har identifierats i företagets riskanalys är:

- Brand/explosion: Brand vid lossning, lagring och hantering av brandfarlig vara
- Gasutsläpp Utsläpp av vinylacetat, vinylklorid och eten till luften
- Utsläpp av kemikalier Utsläpp av kemikalier till recipienten Ybbarpsån

3.2 Förebyggande och skadebegränsande åtgärder

Företaget har vidtagit flertalet åtgärder för att förebygga en händelse och begränsa skadorna vid en händelse. Följande förebyggande och skadebegränsande åtgärder är vidtagna av företaget:

- EX-klassning av riskområden inom fabriksområdet
- Intern säkerhetsbassäng för uppsamling av dagvatten, vilket också fungerar som skydd mot utsläpp av brandvatten eller ett kemikalieutsläpp. Den interna säkerhetsbassängen är sammankopplad med Perstorps industriparcs stora säkerhetsdamm och vattnet är övervakat vad gäller TOC och PH-värde. Vid onormala halter stoppas automatiskt pumpningen till industriparcs säkerhetsdamm.
- Byggnader är försedda med heltäckande automatiskt brandlarm
- Skumspinkler vid råvarulossning
- Automatisk vattensprinkleranläggning i valda delar av anläggningen
- Gaslarm med detektering av utsläpp av gas i särskilda områden i anläggningen
- Brandsektionerade fabrikslokaler
- Invallade cisternområden
- Explosions- och/eller detonationssäkra flamskydd för att skydda cisterner, rörledningar och anläggningar

- Processövervakningssystem med säkerhetsföreglingar som stänger eller försätter anläggningen i säkerhetsläge vid onormala förhållanden
- Fortlöpande tillsyn och underhåll av säkerhetskritisk utrustning
- Nödförsörjning av elektricitet, luft och kylvatten för att kunna stänga ned processer på ett säkert sätt vid ett strömavbrott.
- Personalen utbildas och övas regelbundet i uppstart av nödsystem
- Personalen utbildas och övas regelbundet med avseende på brand och andra nödlägen.

3.3 Varning och information till allmänheten

Personal inom Celanese industriområde kan varnas med hjälp av deras interna brand- eller gaslarm. Även NCC:s lokaler som är närmst Celanese ska utrymma vid ett gaslarm från etenanläggningen.

Personer utanför Celanese industriområde kan varnas och informeras via systemet Viktigt Meddelande till Allmänheten (VMA). De åtgärder som ska vidtas är densamma som gäller för övriga varningar i samhället, nämligen att:

- gå inomhus
- stäng fönster, dörrar och ventilation
- lyssna på Sveriges Radio P4 för vidare information och instruktioner.

4 Perstorp Specialty Chemicals AB

Perstorp Specialty Chemicals AB tillverkar polyoler, specialpolyoler, formiat, organiska syror och formalin. Produkterna distribueras till kunder över hela världen för slutapplikationer såsom ytbeläggningar, hartser, avsningsmedel och foder.

Perstorp Specialty Chemicals AB omfattar Pentafabrik, TMP-fabrik, NEO-fabrik, Allyeterfabrik, MP-anläggning, Myrsyrafabrik, Perstorp Pharma, Formalinfabriker, Ångcentral och Avloppsreningsverk

4.1 Risker

De risker som har identifierats i företagets riskanalys är:

- Haveri på reaktor Tryckkärlet sprängs med åtföljande kraftiga tryckvågor i omgivningen samt splitter och sannolikt flashbrand
- Brand/explosion Brand/BLEVE/gasmolnsexplosion vid lossning, lagring och hantering av brandfarlig vara. Dammexplosion
- Gasutsläpp Utsläpp av allylklorid eller kondenserad ammoniak till luften.
- Utsläpp av kemikalier Utsläpp av kemikalier till recipienten Ybbarpsån.

4.2 Förebyggande och skadebegränsande åtgärder

Företaget har vidtagit flertalet åtgärder för att förebygga en händelse och begränsa skadorna vid en händelse. Följande förebyggande och skadebegränsande åtgärder är vidtagna av företaget:

- EX-klassning av riskområden inom fabriksområdet
- Sprängbleck (explosionsavlastning)
- Gasdetektion med larm till kontrollrum
- Automatiskt/Manuellt aktiverat gaslarm
- Automatisk nedstängning av ventilation vid gaslarm
- Invallning av cisterner
- Automatiskt skumsläckningssystem samt fasta installationer för skumpåföring med hjälp av räddningstjänstens fordon
- Automatiskt vattensprinklersystem
- Fysiska barriärer i syfte att skydda mot strålning vid brand
- Säkerhetsdamm för utsläpp till Ybbarpsån

- Processövervakningssystem med säkerhetsföreglingar som stänger eller försätter anläggningen i säkerhetsläge vid onormala förhållanden
- Fortlöpande tillsyn och underhåll av säkerhetskritisk utrustning
- Personalen utbildas och övas regelbundet med avseende på brand och andra nödlägen.

4.3 Varning och information till allmänheten

Personal inom industriparkområdet kan varnas med hjälp av industriparkens interna gaslarm. Personer utanför industriparkområdet kan varnas och informeras via systemet Viktigt Meddelande till Allmänheten (VMA). De åtgärder som ska vidtas är densamma som gäller för övriga varningar i samhället, nämligen att:

- gå inomhus
- stäng fönster, dörrar och ventilation
- lyssna på Sveriges Radio P4 för vidare information och instruktioner.

5 Räddningstjänstens organisation (vid allvarlig kemikalieolycka)

Räddningstjänsten i Perstorps kommun består av en station med heltidsanställda styrkeledare och RIB-brandmän. Beredskapen består av en styrkeledare på 90 sekunder som åker i eget räddningsfordon direkt till olycksplatsen samt fem RIB-brandmän med 5 minuters anspänningstid.

Brandstationen i Perstorp är lokaliserad i anslutning till Perstorp industripark där verksamheterna som omfattas av denna plan är lokaliserad. Ambulansen är samlokaliserad med räddningstjänsten på brandstationen. På brandstationen finns även lokaler för att vid en händelse upprätta en gemensam stab- och krisledningscentral för kommunen eller något av de företag som finns inom Perstorp industripark.

Räddningstjänsten i Perstorp är en särskild regional och nationell resurs för att hantera olyckor med farliga ämnen. Detta innebär att räddningstjänsten i Perstorp har särskild utrustning och utbildning i att hantera sådana olyckor och har en stor erfarenhet utifrån att man deltagit på många sådana insatser i andra kommuner och även i andra länder.

Räddningstjänsten i Perstorp har ett samverkansavtal med Räddningstjänsten i Hässleholms kommun. I samverkansavtalet ingår verksamhetsledning och styrning av räddningstjänsten genom gemensam räddningschef samt verksamhets- och enhetschefer. Cheferna är anställda av Hässleholms kommun men tjänstgör även i Perstorp via separat delegation från Perstorps kommun. Genom samverkansavtalet ingår även tillgång till jourhavande insatsledare från Hässleholm, vilka utbildas och övas regelbundet i att kunna leda och samordna större räddningsinsatser.

5.1 Hur räddningstjänsten larmas

Räddningstjänsten i Perstorp kommun har avtal om utalarmering med Trygghets- och räddningscentralen i Skåne Nordost AB, som är lokaliserad vid Räddningscentralen i Kristianstad (RC Kristianstad). Det innebär att RC Kristianstad vid inkomna ärenden (112-samtal, signaler från larmanläggningar etcetera) larmar ut räddningstjänstens styrkor enligt särskilda larmplaner.

Hos de verksamheter som omfattas av denna plan finns automatiska brandlarmanläggningar som är vidarekopplade till SOS Alarm/RC Kristianstad. Gaslarm är kopplade till vakten på industriparken som larmar vidare till räddningstjänsten. Vid två sensorer och den högre larmnivån på gasmätaren går larmet direkt vidare till SOS Alarm/RC Kristianstad. De verksamheter där det finns fara för gasutsläpp har även möjlighet att själva starta det interna gaslarmet via larmtryckknappar som då samtidigt larmar vakten och räddningstjänsten. Perstorps industriparcs vakt får alla larm och kommunicerar direkt med räddningstjänstens styrkeledare i beredskap.

För alarmering av räddningstjänstens enheter finns på Perstorps brandstation en övervakad LarmNet-lina som används för larmutskick från räddningscentral till brandstationen. Vid avbrott i LarmNet sker utalarmering via reservväg som går via radio i RAKEL-nätet. Utalarmering av RIB-personal sker därefter via

personsökare från brandstationens utrustning. Vid störningar eller avbrott på RC Kristianstads verksamhet finns avtal med SOS Alarm AB om att de kan utgöra redundans genom att alarmeringen vid sådana tillfällen flyttas över till annan SOS central.

5.2 Ledning av räddningsinsatser

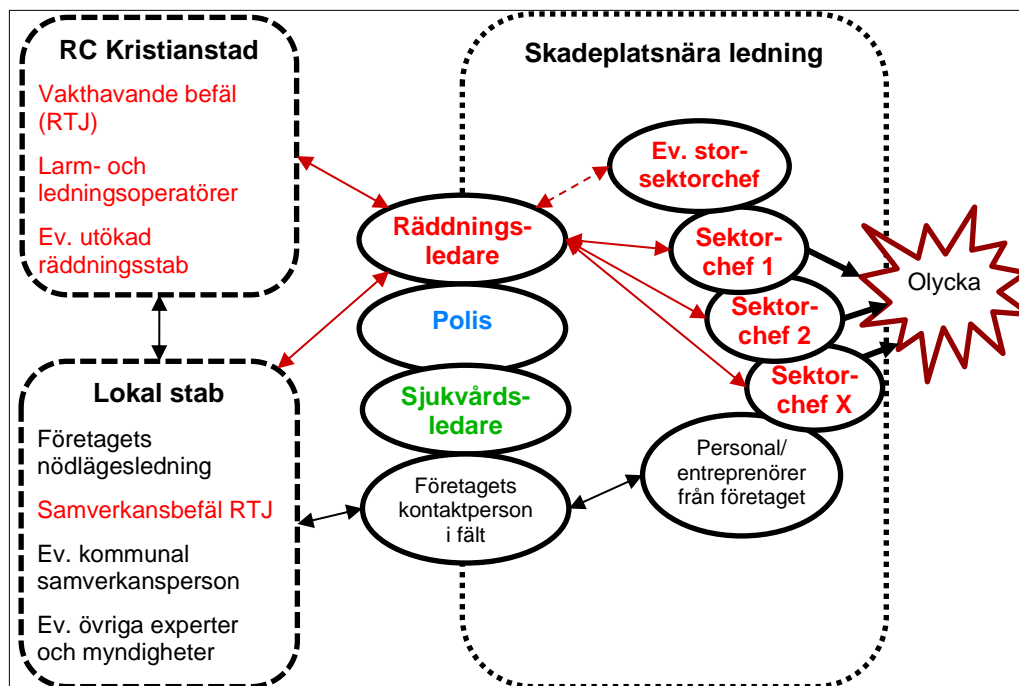
Perstorp kommun har med övriga kommuner i nordöstra Skåne ett gemensamt avtal om övergripande ledning av räddningsinsatser. Normalbemanningen för den övergripande ledningen består av ett vakthavande befäl (VB) med 90 sekunders anspänningstid till RC Kristianstad samt tre larmoperatörer mellan kl. 07-23 och två larmoperatörer mellan kl. 23-07. Ledningsfunktionen vakthavande befäl bemannas gemensamt av personal från räddningstjänsterna i nordöstra Skåne medan larmoperatörerna bemannas av personal från Trygghets- och räddningscentralen i Skåne Nordost AB.

VB och larmoperatörerna har medlysning på alla inkommande 112-samtal där det kan bli föremål för kommunal räddningsinsats. Larmoperatörerna larmar ut räddningstjänstens styrkor enligt förutbestämda larmplaner och VB har mandat att anpassa vad som ska larmas utifrån den aktuella situationen. Därefter stödjer och samverkar VB med egna och andra aktörer som är involverade i händelsen.

Den övergripande ledningen ingår även i en regional räddningsregion i södra Sverige, där ingående räddningstjänster har en gemensam ledningsfunktion i form av en Vakthavande Räddningschef (VRC). Räddningsregion södra Sverige består av de tre räddningscentralerna i Skåne: RC Kristianstad, RC Syd (Malmö) och RC Bårslöv (Helsingborg).

Vid pågående räddningsinsatser leds räddningstjänstens arbete ute vid händelsen av en eller flera befäl inom räddningstjänsten. Vid händelser på de verksamheter som omfattas av denna plan kommer styrkeledare från Perstorp leda uppstarten av räddningsinsatsen. Beroende på komplexitet och omfattning kan ytterligare ledningsenheter tillföras händelsen. Via avtalssamverkan finns insatsledare från Hässleholm närmst att tillgå, vilka utbildas och övas regelbundet i att leda sådana händelser som kan bli aktuella bland dessa verksamheter. Finns behov kan ytterligare ledningsfunktioner tillföras från det lokala ledningssystemet i nordöstra Skåne alternativt från den regionala räddningsregionen i södra Sverige. Det finns även tillgång till ett Skånegemensamt ledningsfordon med utbildade stabschefer, stabsmedlemmar och stabsoperatörer som kan kallas in vid behov.

Räddningstjänstens resurser organiseras därefter i geografiska eller funktionella sektorer med befäl som leder arbetet inom respektive sektor (sektorchefer).



Figur 1. Principskiss över organisation och samverkan vid räddningsinsatser som kan bli aktuella vid de verksamheter som omfattas av denna plan.

5.3 Vilka (personella och materiella) resurser som behövs och hur de ska samordnas

För händelser på de verksamheter som omfattas av denna plan finns det behov av särskilda resurser, personella och materiella, för att kunna hantera sådana händelser på ett effektivt sätt. Verksamheterna har egen personal med expertkunskap om anläggningen och dess risker. Det finns även en gemensam miljöberedskap och andra centrala beredskaper kring den gemensamma infrastrukturen inom Perstorp industripark, samt ytterligare berörda underentreprenörer så som vaktbolag.

Räddningstjänstresurser

Resurser inom räddningstjänsten delas in i olika taktiska enheter med olika typer av förmåga. Följande taktiska enheter kan komma ingå i hanteringen av en händelse på verksamheterna som omfattas av denna plan.

Ledningsenhet: samordnar övriga taktiska enheter, utövar operativ ledning och samverkar med andra aktörer i insatsen

Släck-/räddningsenhet: är dimensionerade och utrustade att enskilt eller i samverkan med andra enheter släcka bränder, hantera trafikolyckor och olyckor med farliga ämnen samt att hantera andra räddningshändelser där det finns ett hjälpbehov.

Höjdenhet: utrymning/livräddning och arbete på hög höjd

Tankenhet: vattentransport och vattenförsörjning

Kemenhet: är dimensionerad och utrustad att enskilt eller i samverkan med andra enheter hantera olyckor med farliga ämnen

Saneringsenhet: är dimensionerad och utrustad att hantera personsanering av ett större antal drabbade människor vid exempelvis olyckor med farliga ämnen

Specialenheter: olika typer av utrustning och särskilt utbildad personal, exempelvis rökskyddsdepå, skytt för beskjutning av gasflaskor, m.m.

Räddningstjänsten i Perstorp har avtal om samverkan med räddningstjänsterna i Skåne. Genom dessa avtal kan räddningstjänsten i Perstorp nyttja flertalet taktiska enheter enligt ovan för att hantera händelser som omfattas av denna plan. Enheterna kan avropas antingen i syfte att få tillgång till vissa särskilda specialförmågor som kan krävas i vissa situationer eller för att få uthållighet vid insatser som är väldigt omfattande eller som pågår under längre tid.

SOS Alarm AB

SOS Alarm AB har som uppgift att ta emot nödsamtal (112-samtal) och förmedla larm till räddningstjänsten, polis och sjukvård. Den kan även larma ut andra delar av samhällets hjälpresurser. På begäran av räddningsledare kan SOS Alarm aktivera Viktigt meddelande till allmänheten (VMA). Det är även SOS Alarm som ansvarar för det nationella informationsnumret 113 13 där allmänheten kan både få verifierad information och lämna information om en pågående händelse. SOS har även ett omfattande register med kontaktvägar till myndigheter, företag och nyckelpersoner som kan behövas vid en insats.

Sjukvården/Landstingen

Sjukvården ansvarar för att ta hand om skadade personer. I anslutning till en olycka med många inblandade kommer sjukvårdspersonal få till uppgift att bemanna uppsamlingsplats för skadade. Verksamheten på skadeplatsen leds av en sjukvårdsledare och en medicinskt ansvarig som sköter prioriteringar och medicinska beslut. Till deras hjälp finns ambulanser och sjukvårdsgrupper. Sjukvården kommer att upprätta egna staber efter behov och kan även komma att ingå i räddningstjänstens stab. I Perstorp finns en särskild kemambulans lokaliserad, vilket innebär att dess ambulanspersonal har fördjupade kunskaper och utrustning för att hantera uppdrag med farliga ämnen och i kontaminerad miljö.

Myndigheten för samhällsskydd och beredskap (MSB)

MSB är en central myndighet där Tjänsteman i Beredskap (TiB) kan nås 24 timmar om dygnet. TiB har kontaktvägar till experter och möjlighet att aktivera nationella resurser med mera. Keminheter med utbildad personal med avancerad utrustning för indikering, sanering och utrustning för att arbeta i kemisk miljö kan aktiveras genom MSB. Närmsta sådan resurs finns här i Perstorp på räddningstjänsten. MSB kan även bistå med experthjälp i form av bland annat kemkoordinatorer. MSB är även samordnare för det avtal som finns med företag som har egen kemberedskap och expertis.

Polismyndigheten

Polismyndigheten har yttre befäl som samordnar polisresurserna från ledningsplats i anslutning till olyckan samt vakthavande befäl (VB) som styr resurserna från den regionala ledningscentralen i Malmö (RLC). Till polisens uppgifter vid allvarlig kemikalieolycka hör att upprätta avspärning, ansvara för identifiering och registrering av drabbade personer samt i vissa fall ansvara för att utrymning genomförs.

Försvarsmakten

Försvarsmakten kan vid allvarlig kemikalieolycka bistå med personal, sanerings- och indikeringsresurser. Försvarsmaktens personal kan hjälpa till med utrymnings- och evakueringsarbetet samt med logistik och underhåll.

Länsstyrelsen

Länsstyrelsen i Skåne har en TiB som via SOS Alarm kan nås 24 timmar om dygnet. TiB kan aktivera Länsstyrelsens krisledningsgrupp. Vid en allvarlig kemikalieolycka kan Länsstyrelsen främst bistå med information, hjälp att samordna regionala resurser och bidra med ökad miljökompetens. Skulle konsekvensen av en olycka bli så omfattande att flera kommuner påverkas, kan Länsstyrelsen ta över ansvaret för all räddningstjänst i den eller de berörda kommunerna. Denna möjlighet är av stor betydelse då en omfattande olycka annars skulle kunna få mycket stor påverkan för den enskilda kommunen, både ekonomisk och beredskapsmässigt.

Släckmedelscentralen AB (SMC)

De stora oljebolagen i Sverige äger gemensamt Släckmedelscentralen AB (SMC), som tillhandahåller storskalig mobil släckutrustning med bland annat pumpar, skumvätska, skumkanoner och brandslangar för att släcka bränder på oljebolagens lagringsdepåer. SMC kan nyttjas som resurs vid allvarliga kemikalieolyckor och omfattande industribränder. Depåer finns i Malmö, Göteborg, Stockholm och Sundsvall, de två närmsta depåerna är således Malmö och Göteborg.

5.3.1 Kommunikationssystem

För att möjliggöra en effektiv kommunikation mellan olika aktörer finns det nationella gemensamma radiokommunikationssystemet RAKEL att tillgå. Såväl "blåljusmyndigheter" som andra samverkande aktörer använder och har tillgång till RAKEL. Utvalda funktioner inom industriparken har tillgång till radioterminaler i syfte att kunna samverka och kommunicera med räddningstjänsten och andra inblandade aktörer vid en händelse.

5.3.2 Samordning

Räddningstjänsten och de verksamheter som omfattas av denna plan har ett väl etablerat samarbete i det löpande dagliga säkerhetsarbetet. Verksamheternas nödlägesorganisation är i möjligaste mån anpassade för att samordnas med räddningstjänstens lednings- och stabsorganisation. Vid en händelse kan en gemensam ledningsplats upprättas på brandstationen med representanter från berörda verksamheter och andra samverkande organisationer.

5.4 Hur räddningsinsatser ska genomföras

Personalen på verksamheterna i denna plan övas och utbildas regelbundet för att vid en olycka så fort som möjligt börja begränsa effekten av denna. När räddningstjänst, polis och ambulans sedan anländer fortsätter verksamheterna att stödja blåljusaktörerna i deras arbete.

Verksamheterna i denna plan har också en förberedd nödlägesorganisation bestående av olika roller och funktioner i beredskap för att stödja räddningstjänst, polis och ambulans under en räddningsinsats. Det handlar om chefs-/ledningspersoner med befogenheter att fatta beslut, nödlägesgrupper som kan stödja och handleda räddningstjänstens personal med praktisk information om anläggningen, expertstöd i hantering av och risker från olika ämnen i verksamheten, informations-/kommunikationsstöd gentemot media och allmänheten samt en kontaktväg för att skapa tillgång till verksamhetens egna resurser och entreprenörer som kan vara nödvändiga i räddningsarbetet (exempelvis traktorer, grävare, slamsugbilar med mera).

5.5 Hur allmänheten och närliggande verksamheter ska varnas och informeras

Vid allvarliga olyckor och händelser ska allmänheten varnas och informeras. Detta görs med hjälp av varningssystemet ”*Viktigt Meddelande till Allmänheten*” (VMA). Systemet består av meddelande via radio och tv och kan föregås av signalen ”Viktigt meddelande”.

Viktigt meddelande-signalen sänds ut via tyfoner som finns utplacerade inom Perstorps industripark och i Perstorp tätort. Signalen består av upprepad 7 sekunder långa ljudstötter med 14 sekunders paus mellan. Ljudsändarna kan aktiveras från någon av följande tre platser: SOS Alarms centraler, Perstorps brandstation eller vakten Perstorp industripark. Viktigt meddelande kan även sändas ut via SMS till de personer som befinner sig inom ett visst område.

När Viktigt meddelande-signal ges ska allmänheten och närliggande verksamheter:

- gå inomhus
- stäng fönster, dörrar och ventilation
- lyssna på Sveriges Radio P4 för vidare information och instruktioner.

I samarbete med de verksamheter som denna plan berör, samt övriga producerande enheter inom Perstorp Industripark, har Perstorps kommun tagit fram en informationsfolder som beskriver verksamheterna och riskerna samt information om viktigt meddelande till allmänheten (VMA). Foldern har distribuerats till alla invånare i Perstorps kommun, i informationen uppmanas medborgarna att man noga går igenom innehållet och att alla i familjen vet hur de ska agera vid en händelse.

5.5.1 Gaslarm inom Perstorp industripark

För den del av industriparkområdet som berörs av risk för gasutsläpp (brandfarlig och/eller giftig gas) finns gaslarm som varnar kringliggande verksamheter. Vid gaslarm ska personer inom industriområdet:

- Gå inomhus
- Stänga fönster, dörrar och ventilation (berörda områden har automatisk styrning av ventilationen som stängs vid gaslarm)
- Ta del av vidare information och instruktioner på interna webbsidor.

5.6 Uppgifter om hur underrättelser till berörd myndighet i annan stat ska lämnas enligt 6 kap. 10§ tredje stycket lagen (2003:778) om skydd mot olyckor

Om en olyckshändelse på någon av de verksamheter som denna plan omfattar skulle kräva åtgärder i annat land än Sverige ska räddningstjänsten omedelbart meddela berörd myndighet i det aktuella landet. Olyckor i Perstorps kommun torde inte få sådana konsekvenser att annan stat berörs.