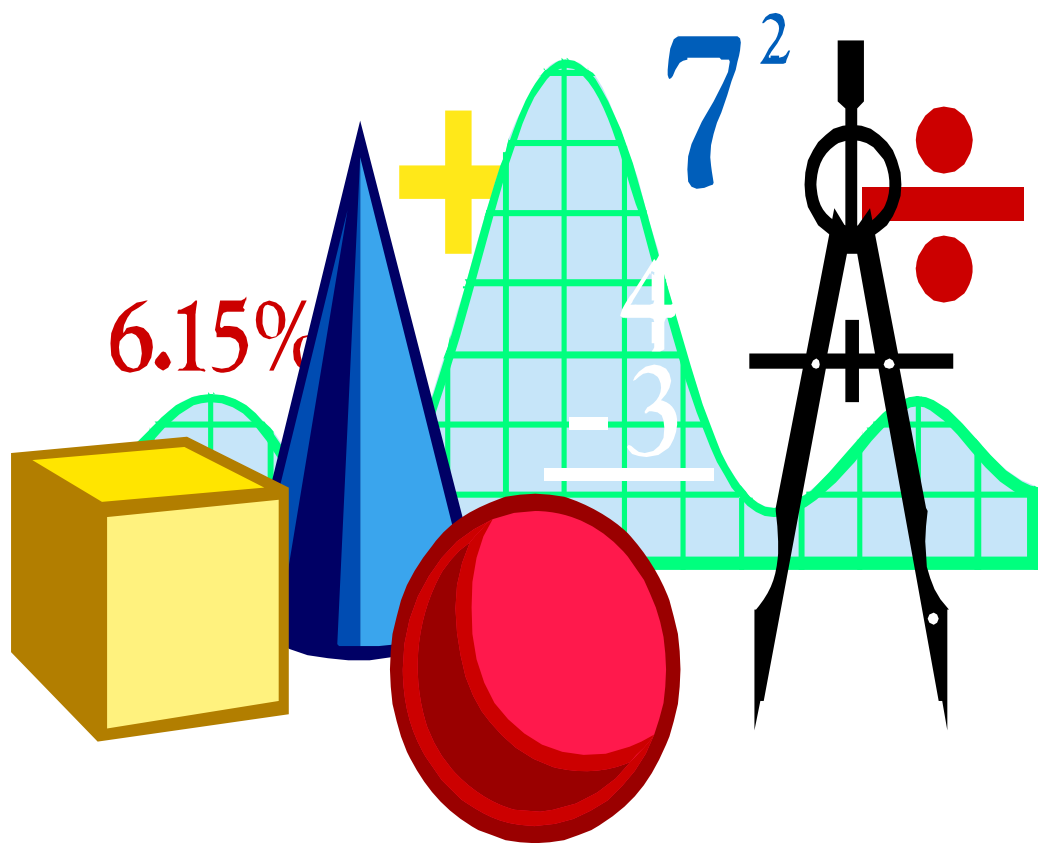




PERSTORPS KOMMUN



ÅRSREDOVISNING 2006

Inledning	1
Förvaltningsberättelse	3
Ekonomisk översikt	8
Finansiella mål	9
Kommunfullmäktige och revision.....	10
Kommunstyrelsen	12
Räddningsnämnden	17
Plan- och miljönämnden	19
Barn- och utbildningsnämnden	21
Kulturnämnden	27
Socialnämnden	32
Personalekonomisk redovisning	46
Drifts- och investeringsredovisning	48
Redovisningsprinciper	49
Resultaträkning, finansieringsanalys	50
Balansräkning	51
Nothänvisningar	52
Koncernbolagen	53
Sammanställd redovisning	54

Kommunfakta om Perstorp

Folkmängd	6 898
Areal	160 km ²
Total skattesats	32,18 kr
- Kommunal	20,56 kr
- Landsting	10,39 kr
- Begravningsavgift	0,32 kr
- Kyrkoavgift	0,91 kr

Största arbetsplatserna

- Perstorp Specialty Chemicals AB
- Perstorps kommun
- Esab AB
- Shoeller Arca Systems AB
- Perstorp Clariant AB

Mandatfördelning

- Socialdemokraterna	15
- Moderata samlingspartiet	5
- Centerpartiet	6
- Vänsterpartiet	2
- Folkpartiet liberalerna	3
- Kristdemokraterna	2
- SPI ¹	2
Samtliga partier	35

¹Sveriges Pensionärers Intresseparti

Befolkning

Vid årets slut var antalet kommuninvånare 6 898, vilket är en ökning med 12 invånare mot minus 7 invånare under år 2005.

	<u>2006</u>	<u>2005</u>
Folkmängd	6 898	6 886
Födelsenetto	+ 4	- 20
Flyttningsnetto	+ 8	+ 13

Det gångna året innebar att kommunens budget gav ett överskott. Det är med stor glädje jag noterar att de förväntningar vi hade, då budgeten antogs i november 2005, uppfylldes med råge. Resultatet blir 2 200 000 kronor bättre än budget. Prognoserna under det gångna året har inte varit positiva de senaste sju månaderna. Kommunstyrelsen uppmanade nämnderna vid halvårsskiftet att noga följa den ekonomiska utvecklingen, och iaktta stor försiktighet med utgifterna. Kostnaderna för socialnämndens verksamhet har överskridit budgeten med ungefär 4 700 000 kr. Övriga verksamheter har i stort sett följt budgeten. Då de kommunala bolagen också redovisar bra resultat, så finns förutsättningarna för en god ekonomisk utveckling i kommunen. Jag vill också påminna om att kommunen har fortsatt amortera ner låneskulden under 2006.

Skall kommunen även under kommande år uppnå en balanserad ekonomi, är det mycket viktigt att kostnaderna följer den av kommunfullmäktige antagna budgeten. Jag vill påpeka att intäktsökningen under år 2006 delvis är en engångsföreteelse.

Det ekonomiska målet om balans mellan kostnader och intäkter, som beslutades om efter valet år 2002, är uppnått. År 2006 blev det tredje året med ett positivt utfall. De ekonomiska målen, som kommunfullmäktige har antagit, har i stort sett uppnåtts. I budgeten för år 2007 har ytterligare ett mycket viktigt ekonomiskt mål uppnåtts. Det är avsättning till de framtida pensionskostnaderna, för kommunens personal.

Investeringarna under året har prioriterats mot byggandet i framför allt tätorten. Detaljplan har antagits för ytterligare en etapp med nio tomter utmed Linjevägen. Beslut har också fattats om detaljplaner för området vid Ybbes Plats, Spårväggsgatan och Norregårdsvägen. Byggandet har tyvärr ännu inte startats av bostadsbolaget utmed Hantverkaregatan. Ytterligare mark kommer kommunen att köpa i området, preliminärt köpekontrakt kommer att behandlas av kommunfullmäktige under våren 2007. Förberedelserna med ny elledning på en tomt har avslutats. Bostadsbolagets ombyggnad av hyresfastigheten på Torggatan 3 avslutades i princip vid årsskiftet. En ny översiktsplan antogs, efter flera års beredning, av kommunfullmäktige i maj månad.

Kommunstyrelsens ordförande har ordet

Diskussioner om Skånebanan med närliggande kommuner utmed järnvägen, både väster och öster om Perstorp, pågick även under 2006. I och med den ökade turtätheten från juni 2007, beslutade kommunfullmäktige anvisa investeringsmedel, till utökade parkeringsmöjligheter för pendlare öster om stationshuset. Under hösten gjordes en utredning om "Pågatågstrafik" mellan kommunerna öster om Perstorp, samt Höör, Ålmhult och Markaryd. Denna utredning har överlämnats till Skånetrafiken.

Den sista etappen efter anslutning av Arons väg till väg 21, avslutades i slutet av året. Då byggdes rondellerna vid Björkhaga och Linjevägen. Det återstår en del mindre arbeten i eller omkring rondellerna. Trafiksäkerhetsåtgärderna med gång- och cykelväg utmed Stockholmsvägen startades ej under 2006. Detta beror framför allt på att investeringar för boende och byggande har prioriterats.

Kommunen deltog både aktivt och ekonomiskt i näringslivsmässan i april. I månadsskiftet augusti september invigdes bodagarna 2006 i Perstorp och Skåne Nordost. Plastens Hus invigdes efter ett omfattande ideellt arbete, under sommaren. Perstorp Gymnasium firade sitt tioårsjubileum i september.

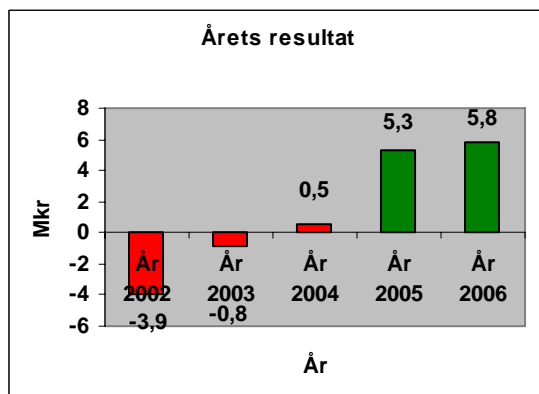
I april fick kommunen meddelande om att Polyclad Europe AB i Perstorp såldes till ny ägare. Kort efter detta meddelande kom beskedet, att verksamheten skulle läggas ner, och verksamheten flyttas till Tyskland och Italien. Ungefär 150 personer blev arbetslösa. Kommunen deltog under året i samtalen med bl.a. arbetsförmedlingen om åtgärder för att hjälpa anställda till nya arbeten.

Arnold Andréasson
Kommunstyrelsens ordförande

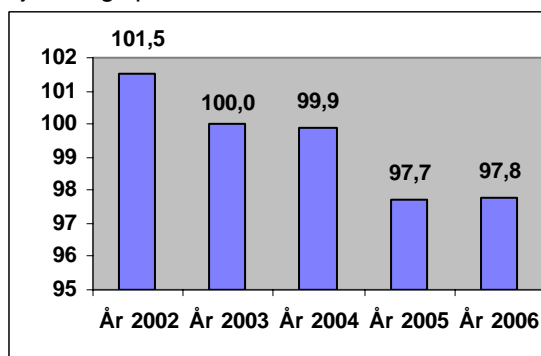
Årets resultat

Kommunen redovisar för ett positivt resultat på 5,8 mkr, vilket är 2,4 mkr bättre än budget.

Årets resultat på är en förbättring med 0,5 mkr jämfört med föregående år. Av diagrammet framgår de senaste årens resultatutveckling.

**Nettokostnaderna, statsbidrag och utjämning**

Nettokostnadernas andel av skatteintäkter och statsbidrag, visar hur stor del av dessa intäkter som går åt till den löpande verksamheten. Måttet uppgår för år 2006 till 97,8 procent, vilket innebär att kommunen för varje hundralapp som erhålls i skatt och statsbidrag, tillhandahåller verksamhet för 97 kronor och 80 öre. Diagrammet visar nettokostnadernas andel av skatteintäkter, statsbidrag och utjämning i procent.

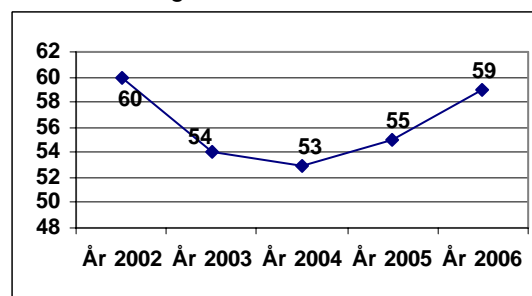
**Soliditetsutvecklingen**

Soliditeten är ett mått på kommunens långsiktiga ekonomiska styrka. Den visar hur stor andel av tillgångarna som kommunen själv äger, d v s det egna kapitalet i förhållande till de totala tillgångarna. Ju högre soliditet, desto stabilare ekonomi.

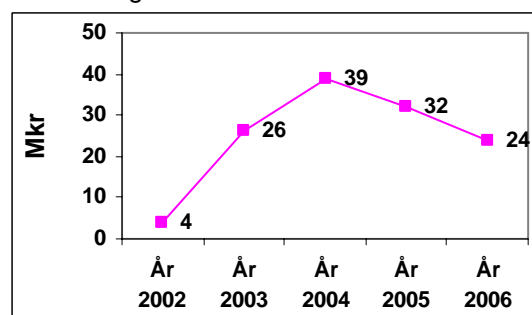
Den nya redovisningslagen anger att kommunerna fr o m 1998, ska tillämpa ett nytt sätt för redovisning av pensionsskulden. Detta innebär att pensionsförpliktelser intjänade före 1998,

inte ska tas upp som en skuld i balansräkningen, utan istället redovisas som en sk ansvarsförbindelse. Endast pensioner intjänade fr o m 1998 redovisas som en avsättning i balansräkningen. Redovisningsmässigt innebär detta, att kommunens egna kapital och soliditet ökar kraftigt, men i realiteten har inget förändrats, eftersom kommunens skuld för intjänade pensioner kvarstår. Soliditeten för år 2006 uppgår till 59 procent.

Av diagrammet framgår de senaste årens soliditetsutveckling.

**Likviditeten**

Kommunens likvida medel uppgick vid årsskiftet till 24 mkr, en minskning med 8 mkr i jämförelse med föregående år enligt diagrammet nedan. Orsaker till minskningen är en fortsatt relativt hög investeringsvolym, och en hög amorteringsnivå på låneskulden som finansierats med egna medel.

**Avvikelser i driftsbudgeten**

	2006 kkr	2005 kkr
Kommunfullmäktige	+ 97	- 1
Kommunstyrelsen	- 40	+ 39
Räddningsnämnden	+ 119	- 58
Plan- och miljönämnden	- 75	- 11
Barn- och utb.nämnden	+ 360	- 2 479
Kulturnämnden	+ 5	+ 17
Socialnämnden	- 4 738	- 595
Summa	- 4 272	- 3 088

För en mer ingående analys över verksamheternas resultat hänvisas till sidorna 10 - 45 samt driftredovisningen på sidan 48.

Investeringsredovisning

Årets investeringsverksamhet uppgår till 14,5 mkr, vilket är 3,7 mkr mindre än budgeterat.

Kommunfullmäktige beslöt att överföra 4,9 mkr från 2006 års investeringsbudget, vilket medför att investeringsverksamheten efter omdisponeringar redovisar ett överskott på 8,5 mkr. Detta beror på att en del av projekten inte avslutades eller påbörjades.

Bland de större investeringsprojekten kan nämnas, fortsatt utbyggnad av Arons väg till riksväg 21, terrassering av bostadsområdet vid Linjevågen öster, Oderlångavågen rondell vid Björkhaga, rondell vid korsningen Oderlångavågen – Linjevågen, utbyggnad av gång och cykelvägar, luftningsanläggningar vid Perstorps och Toarps reningsverk, utbyggnad av va-ledningar till bostadsområdet vid Linjevågen, avloppsledning till en fastighet vid riksväg 21 och ventilationsanläggning på Norra Lyckan skolan.

Investeringsredovisning på nämnds nivå finns på sidan 48.

Koncernen**Perstorps Bostäder AB**

Ägarandel: 100 %

Resultat 2006: + 580 kkr

Bolaget bygger och förvaltar bostäder i Perstorps kommun. Bostadsbeståndet uppgår till 239 lägenheter uppdelat på sex områden. Uthyrningsläget har under 2006 förbättrats. Hyresbortfallet har uppgått till 860 kkr (455). Vakansgraden har successivt sjunkit under året och vid bokslutsdatum var 3 (1) lägenheter lediga. Bolaget har under året renoverat Linden 14, vars samtliga lägenheter är uthyrda till inflytning 20070301.

Perstorps Fjärrvärme AB

Ägarandel: 50 %

Resultat 2006: + 2 987 kkr

Bolaget, som till hälften ägs av E.ON Sverige AB, producerar och distribuerar fjärrvärme i Perstorps tätort. Omsättningen ökade jämfört med 2005 med 3,0 % på grund av fler anslutningar. Försäljningen blev 39,3 (37,1) GWh värme.

Perstorp Näringslivs AB

Ägarandel: 100 %

Resultat 2006: + 288 kkr

Bolaget äger och förvaltar kommersiella lokaler, bedriver rådgivande verksamhet och

handhåller information för att stödja, stimulera och utveckla näringslivet inom kommunen, samt tillhandahåller IT-anslutning i form av bredband och liknande.

Norra Åsbo Renhållnings AB (Nårab)

Ägarandel: 24 %

Resultat 2006: - 614 kkr

Nårab ägs i övrigt till 50 % av Klippans kommun och 26 % av Örkelljunga kommun. Nårab samlar in och behandlar hushållsavfall, slam från trekammarbrunnar och septiktankar samt latrin. Verksamheten omfattar också avfall från industrier.

Borgensåtagande och övriga ansvarsförbindelser

Nårab	5,9 mkr
Perstorps Bostäder AB	50,3 mkr
Perstorps Sportklubb	0,2 mkr
Byggnadsföreningen Framtiden	4,8 mkr
Perstorps Golfklubb	2,5 mkr
Perstorps kör- och ryttareförening	0,2 mkr
Övriga	0,3 mkr
Summa	64,2 mkr

Känslighetsanalys

En kommun påverkas ofta av händelser utanför dess egen kontroll. Det kan vara en konjunktursvängning eller förändrade lagar och förordningar. Ett sätt att tydliggöra detta är att upprätta en känslighetsanalys, som visar på hur olika förändringar påverkar kommunens finansiella situation.

Förändring	Kostnad / intäkt
En krona i kommunalskatt	+ / - 10,8 mkr
En kommuninvånare	+ / - 40 000 kr*
Löneförändring med 1 %	+ / - 1,8 mkr
Skatteunderlaget, förändr. 1 %	+ / - 2,6 mkr

* Genomsnittligt utfall.

Risikanalyser

Likviditeten uppgick till 24 mkr vid årets slut. Om likvida medel relateras till externa utgifter var betalningsberedskapen 24 dagar. Betalningsberedskapen bör uppgå till minst 30 dagar.

Ett mått som mäter kortfristig betalningsförmåga är kassalikviditet, vilken vid utgången av år 2006 uppgick till 89 procent. Kassalikviditeten bör uppgå till minst 100 procent.

Rörelsekapitalet är skillnaden mellan omsättningstillgångarna och de kortfristiga skulderna. För att betala kortfristiga skulder används omsättningstillgångar, det vill säga tillgångar som snabbt kan omsättas i pengar. Kortfristiga skulder har enligt den gängse definitionen förfallotid inom ett år. Rörelsekapitalet uppgick till årsskiftet till minus 5,4 mkr. Rörelsekapitalet bör vara positivt, utan att uppgå till alltför stort belopp.

Sammantaget bedöms den finansiella beredskapen på kort sikt vara tillfredsställande.

	2004	2005	2006
Likviditet, mkr	39	32	24
Kassalikviditet, %	136	105	89
Rörelsekapital, mkr	+ 13,9	+ 2,5	- 5,4

Intern kontroll

God intern kontroll gagnar säkerhet och effektivitet i verksamheten. Samtidigt kan allvariga fel undvikas. Förutsättningar för kvalitet i den löpande redovisningen skapas också. Ofullständig intern kontroll leder till onödiga risker i kommunen.

Ett centralt reglemente för intern kontroll antogs av kommunfullmäktige våren 2004.

Samtliga nämnder och styrelser har under året upprättat, genomfört och rapporterat sina interna kontrollplaner och gjort uppföljning. Resultaten har uppfyllt målsättningarna, vilket framgår av ingivna rapporter.

Pensionsförpliktelser

Intjänad pensionsrätt t o m 1997 medför att kommunen har en förpliktelse som uppgår till 116,9 mkr (inklusive löneskatt). Detta är upptaget som ansvarsförbindelse enligt gällande rekommendationer.

För pensioner intjänade fr o m 1998 överföres den individuella delen i sin helhet för att placeras efter beslut av respektive anställd. Kommunens åtagande avseende kompletterande ålderspension och efterlevandepension har försäkrats hos KPA.

Balanskravet

Från år 2000 måste kommuner som får ett underskott i bokslutet, ta hänsyn till detta i kommande budgetar. Senast under de två följande åren ska kommunen ha ett motsva-

rande överskott. Dessa regler gällde fram t o m redovisningsåret 2004.

Fr o m redovisningsåret 2005 förlängs tidsfristen, för att återställa ett negativt resultat med ett år till tre år. Däremot stärks kravet på återställande, genom att fullmäktige ska anta en åtgärdsplan, som ska täcka hela underskottet. Beslut om en reglering av underskottet, ska tas senast i budget det tredje året efter det år då underskottet uppkom.

Avstämning av balanskravet 2006

Årets resultat 2006	+ 5,8 mkr
Justeringar	0,0 mkr
Justerat resultat 2006	+ 5,8 mkr

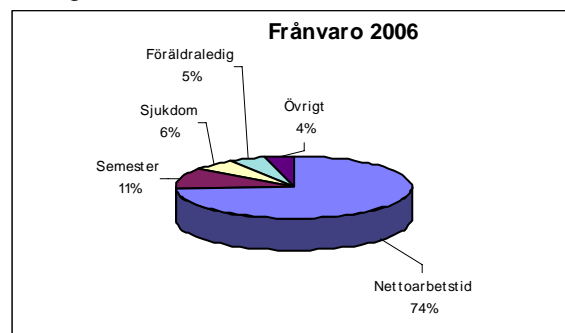
Kommunen klarade balanskravet år 2006.

Antal anställda

Under år 2006 fanns 535 anställda i kommunen. Socialnämnden ansvarar för 39 procent av samtliga anställda, och barn- och utbildningsnämnden för 43 procent.

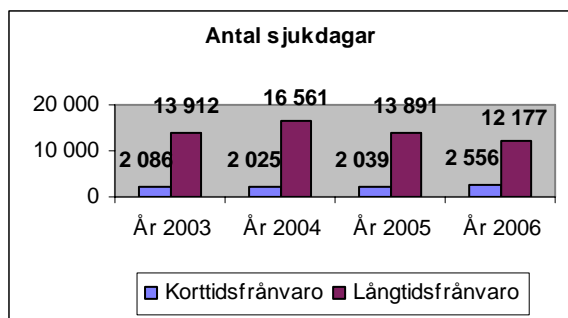
Frånvaro

Av den totalt anställda tiden utgör 26 procent frånvaro av olika slag (27 procent år 2005). De vanligaste orsakerna till frånvaro är semester/ferier/uppehåll, sjukdom, studier och föräldraledighet.



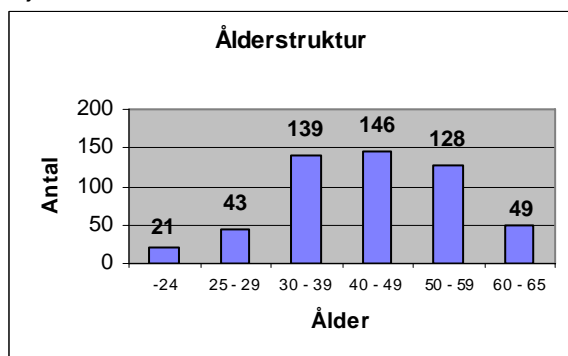
I övrigt ingår bland annat fackligt arbete, militärtjänstgöring och studier. Sjukfrånvaron minskade under år 2006 från 6,8 till 6,0 procent. År 2006 uppgick kostnaden för sjuklön, exklusive arbetsgivaravgifter, till 1 289 kkr, vilket är en ökning med 1,0 procent jämfört med år 2005.

De anställda hade 14 733 sjukdagar under år 2006, vilket är en minskning med 7,5 procent jämfört med år 2005.



Köns- och åldersfördelning

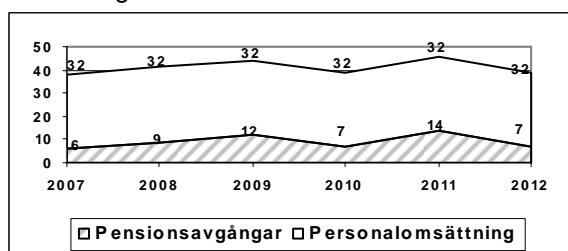
Bland de anställda är åldersfördelningen som följer:



Av kommunens anställda är 81% kvinnor och 19% män.

Pensionsavgångar och personalomsättning

De förväntade pensionsavgångarna ger delvis en bild av hur stor rekryteringsbehovet kommer att bli. Fram till år 2012 kommer sannolikt omkring 55 personer att lämna kommunen i pensionsavgångar. Till detta skall räknas all förtida pensionsavgång och naturlig personalomsättning.



Om lika många slutar de kommande sex åren som under år 2006, innebär detta att totalt 247 anställda måste ersättas om den nuvarande volymen skall bibehållas. Detta motsvarar 46 procent av dagens tillsvidareanställda. Nedanstående diagram illustrerar de förväntade pensionsavgångarna samt prognos för naturlig personalomsättning.

Måluppfyllelse (kommunövergripande)

Likvida medel ska förvaltas till högsta möjliga avkastning

Förvaltning och placering av kommunens likvida medel enligt gällande finansierings- och placeringsreglemente, har förvaltats på ett penningmarknadskonto i Förenings sparbanken med en inkomstränta kopplat till STIBOR-räntan. Målet är uppnått.

God ekonomisk service och information

Månadsrapporter avseende kommunens ekonomiska läge, samt prognos inför årsskiftet har under året redovisats under februari – juni månader, samt september - december månader. Halvårsbokslut har presenterats vid augustisammanträdet, och preliminärt bokslut vid sammanträdet i februari månad. Komplet bokslut har förelagts kommunfullmäktige vid maj månads sammanträde. Målen är uppnådda.

Finansiering av till- och nybyggnation

Kommunstyrelsens beslut under § 55 / 95, innebärande att finansiering av till- och nybyggnation över 200 000 kronor, och som innebär tillkommande driftskostnader, skall beslutas av kommunfullmäktige. Detta beslut har följts upp och efterlevs på avsett sätt. Målet är uppnått.

Balanskravet

Kommunen klarade balanskravet år 2006.

Årets resultat 2005	+ 5,3 mkr
Justeringar	0,0 mkr
Justerat resultat 2006	+ 5,8 mkr

Framtiden

För att säkerställa likviditeten, betalningsberedskapen och kommunens ekonomiska utveckling måste stor vikt läggas på att vidtaga åtgärder för att uppfylla detta.

Väl fungerande kommunikationer i balans med arbetsliv och boende, är ett viktigt mål för att näringslivet skall fungera och växa på sikt.

Boendet är viktigt framförallt i tätorten där tågstoppen och standarden på väg 21 måste prioriteras.

Tillgången på villor eller radhus bör tillgodoses, så att inflyttning kan underlättas. Även centralt belägna hyreslägenheter kan komma att behövas. En god planberedskap är därför nödvändig.

Naturen, miljön och tystnaden är viktiga faktorer. Satsningar på kommunala naturreservat och väl planerade strövområden, är därför betydelsefulla.

Perstorps kommun deltar i flera samarbetsprojekt (4K, SkåneNO, BAS och Region Skåne) som syftar till att uppnå samordnad infrastruktur, utvecklat tjänsteutbud, e-tjänster och samordnad vårdinformation mellan regional och kommunal sjukvård.

Diskussioner har inletts med ytterligare kommuner om att utöka nuvarande 4K-samarbete inom IT-området.

Strategibyten av server- och driftmiljöer pågår. Detta innebär att en stor del av serverparken kommer att flyttas över i en virtualiserad driftmiljö under 2007. Även på klientsidan kommer driftmiljön att testköras i en virtualiserad miljö. Syftet är att skapa mer enhetliga och standardiserade installationer som ger minskade driftkostnader och säkrare drift.

Styrelsen för Skåne Nordost har ställt sig bakom att " Vatten- och avloppsverken i Skåne skall nå en långtgående samverkan inom hela verksamhetsområdet, vilket i förlängningen kan leda till integrering av organisationerna ". Arbetet med att finna lösningar fortsätter.

Under flera år har kommunen aktivt påverkat Skånetrafiken och Banverket om förbättrade spårbundna kommunikationer. En mötesplats byggdes ut under år 2005, och vid tidtabellsförändringen minimerades väntetiderna.

Obalansen på bostadsarbetsmarknaden i tätorten kvarstår, med ett överskott på lediga hyreslägenheter och ett litet utbud av villor och marklägenheter. Planer på byggnation av marklägenheter finns i centrum.

För om redovisningsåret 2005 förlängdes tidsfristen, för att återställa ett negativt resultat med ett år till tre år. Däremot stärks kravet på återställande, genom att fullmäktige ska anta en åtgärdsplan, som ska täcka hela underskottet. Beslut om en reglering av underskottet, ska tas senast i budget det tredje året efter det år då underskottet uppkom.

Både meritvärdet och andelen elever som är behöriga till ett nationellt program i gymnasieskolan har minskat under de två senaste åren. Denna utveckling måste analyseras och åtgärder måste sättas in för att uppnå högre måluppfyllelse. Detta arbete måste ha högsta prioritet.

Under de senaste åren har olika insatser gjorts för att få publiktillströmningen på biografen att öka. Detta har dock inte givit önskvärt resultat. En långsiktig lösning av problematiken måste till.

En boendestödsverksamhet i bred bemärkelse kommer att samordnas med Vård och Om-sorg. Målgrupp är psykiskt funktionshindrade, psykiskt sjuka, handikappade, personer med dubbel diagnostik samt missbrukare. I syfte att eventuellt kunna skapa ett EU projekt av denna idé kommer förvaltningschefen för IFO att gå EU kompetens utbildning 2007.

Gällande försörjningsstöd är avsikten att fortsätta samarbetet med Opalen enligt nuvarande koncept, liksom att arbeta utifrån en helhetssyn på den sökande enligt tanken arbete istället för bidrag.

Opalen har utvecklingsidéer om att permanenta en mindre cykelverkstad, knyta nya företagskontakter får igång ett utökat återvinningsarbete med Närab, som en av aktörerna, bygga upp ett samarbete med Försäkringskassan avseende rehabiliteringsplatser, ta emot fler möbler och saker för restaurering och försäljning samt att alla deltagare ska kunna ha en färdigställd meritportfölj innan de lämnar Opalen.

En aktuell fråga i många kommuner och landsting, är hur man ska finansiera framtida ökade pensionsutbetalningar. För att klara kostnadsökningen krävs en långsiktig plan, annars riskerar pensionerna till tidigare anställda att tränga ut annan kommunal verksamhet. För att de ständigt ökade kostnaderna avseende pensionsskulden, inte ska tränga ut annan kommunal verksamhet, beslöt kommunfullmäktige att från och med år 2007 finansiera framtida ökade pensionsutbetalningar genom att tillskapa medel för pensionsreserver i egen balansräkning, och att anta förslag till placeringspolicy för pensionsmedel.

För att klara resultatnivån, inklusive en eventuell årlig avsättning till pensionsskulden, bör nettokostnadernas andel av skatteintäkter, statsbidrag och utjämning uppgå till högst 97 procent.

	2002	2003	2004	2005	2006
Antal invånare	6 789	6 805	6 893	6 886	6 898
Skattesats kommunen, kr	20,11	20,56	20,56	20,56	20,56
Soliditet, exkl. pens.skuld intjänad t o m 1997, exkl. internbank, % ..	60	54	53	55	59
Soliditet, inkl. pens.skuld intjänad t o m 1997, inkl. internbank, % ...	5	2	1	3	1
Skuldsättn.grad, exkl. pens.skuld intj. t o m 1997, exkl. internbank, %	40	46	47	45	41
Skuldsättn.grad, inkl. pens.skuld intj. t o m 1997, inkl. internbank, %	95	98	99	97	99
Nettokostn. andel av skatteintäkter, statsbidrag och utjämning, % ...	101,5	100,0	99,9	97,7	97,8
Nettokostnaderna + finansnetto som andel av skatteintäkter, statsbidrag och utjämning	101,8	100,3	99,8	97,8	97,8
Eget kapital, Mkr	109	109	109	114	120
Eget kapital/invånare, kr	16 055	16 018	15 813	16 555	17 396
<u>Kommun</u>					
Låneskulder, Mkr	49	58	57	44	35
Låneskulder/invånare, kr	7 218	8 523	8 269	6 390	5 074
<u>Internbank – koncern</u>					
Låneskulder, Mkr	0	0	0	59	64
Låneskuld / invånare	0	0	0	8 568	9 278
Nettoinvesteringar, Mkr	8	5	5	15	15
Nettoinvesteringar/ invånare, kr .	1 178	882	725	2 178	2 175
Årets resultat, Mkr	- 3,9	- 0,8	+ 0,5	+ 5,3	+5,8
Årets resultat / invånare, kr	- 574	- 118	+ 77	+ 770	+ 841
Borgens- och övriga ansvars- förbindelser, Mkr	78,2	77,9	77,4	59,8	64,2
Borgens- och övriga ansvars- förbindelser / invånare, kr	11 519	11 447	11 229	8 684	9 307

FINANSIELLA MÅL	Budget 2006	Utfall 2006-12-31	Avvikelse 2006-12-31
Nettokostnadernas andel av skatteintäkter, statsbidrag och utjämning ska högst uppgå till, %	98,6	97,8	0,8
Nettokostnaderna + finansnettot som andel av skatteintäkter, statsbidrag och utjämning skall högst uppgå till, %	98,6	97,8	0,8
Årets resultat skall uppgå till minst, mkr	3,4	5,8	2,4
Årets investeringar skall högst uppgå till, mkr	18,2	14,5	4,7
Årets investeringar skall finansieras med egna medel till, %	100,0	100,0	0,0
Låneskulden skall högst uppgå till, mkr	38,8	35,4	3,4
Låneskulden skall minskas med minst, mkr	8,0	9,1	1,1
Finansnettot skall högst uppgå till, mkr	0,0	0,1	0,1
Kostnadstäckning för vatten och avloppsverket, %	100,0	92,2	-7,8
Skuldsättningsgraden skall högst uppgå till, % (exkl. internbank)	39,1	41,0	-1,9
Soliditeten skall uppgå till minst, % (exkl. internbank)	60,9	59,0	-1,9

Kommunfullmäktige och revision

Ordförande, kommunfullmäktige
Ordförande, revisionen

Lars-Göran Thulin
Mogens Groth Hansen

RESULTATBUDGET KKR	Bokslut 2004	Bokslut 2005	Budget 2006	Bokslut 2006
Verksamhetens intäkter	0	0	0	0
Verksamhetens kostnader	-457	-746	-870	-693
Kapitaltjänst	0	0	0	0
Verksamhetens nettokostnad	-457	-746	-870	-693
Kommunbidrag	460	745	870	790
Nämndens resultat	3	-1	0	97
Omdisponerat över-/underskott	0	0	0	0
Resultat efter omdisponeringar	3	-1	0	97
Nettoinvesteringar	0	0	0	0

Den 1 januari 2005 överfördes revisionsanslaget från kommunstyrelsen till kommunfullmäktige.

Årets verksamhet

Kommunfullmäktige

Med anledning av att styrelsen för Perstorps Bostäder AB:s godkänt förvärvet av fastigheten Karpen 12, Hantverkaregatan 8, till en överenskommen köpeskilling om 680 000 kronor, beslöt kommunfullmäktige att godkänna förvärvet.

Närpolischef Christer Welinder deltog vid januari-sammanträdet på inbjudan, för att informera om polisens insatser för att minska brottsligheten i kommunen.

Barn- och utbildningsnämnden antog ett förslag om en tillbyggnad av Pärkans förskola och accepterade en utökad hyra. Kommunfullmäktige beslöt att bevilja ett tilläggsanslag i kommunstyrelsens investeringsbudget år 2006 med 250 000 kronor.

Projektledare Kennet Ljung från Barnombudsmannen informerade om skyldigheter enligt FN:s Barnkonvention.

Nämnder och styrelser inlämnade rapport efter genomförd granskning enligt interna kontrollplaner för år 2005.

Revisorerna i kommunerna genomförde en granskning av samarbetet mellan de sju kom-

munerna inom Skåne Nordost, vilken redovisades av ordförande i revisionen.

Kommunfullmäktige beslöt att förvärva fastigheterna Enen 18 och Perstorp 24:14 till en köpeskilling om 325 000 kronor.

Plan- och miljönämndens förslag till ett naturvårdsprogram fastställdes av kommunfullmäktige.

En ny översiktsplan för Perstorps kommun antogs vid sammanträdet i maj månad.

Finansieringen av kostnaderna avseende "Laxen-parkeringen" för flytt av kablar samt anläggande av en ny parkeringsplats, beslöts vid sammanträdet i juni månad.

För att klara finansieringen av den ej budgeterade kostnadsökningen om 1 140 000 kronor avseende Arons väg beslöt kommunfullmäktige att omdisponera investeringsanslag från terrassering av industritomter, ombyggnad av gång- och cykelväg i kvarteret Trumman samt flyttning av vattenledning i nämnda kvarter.

Med anledning av risk att de intäkter som hotellverksamheten genererar för närvarande inte täcker verksamhetens kostnader, finns det

en risk att marknadsvärdet för fastigheten understiger det bokförda värdet. Detta skulle kunna medföra ett behov av nedskrivning av fastigheten. För att undan röja detta beslöts att ikläda Perstorps kommun en värdegaranti gentemot Perstorps Näringslivs AB, innebärande att kommunen förbinder sig att vid varje tillfälle, på begäran av bolagets styrelse, förvärva bolagets fastigheter för lägst det bokförda värdet.

För att de ständigt ökade kostnaderna avseende pensionsskulden, inte ska tränga ut annan kommunal verksamhet, beslöt kommunfullmäktige att fr o m år 2007 finansiera framtida ökade pensionsutbetalningar genom att tillskapa medel för pensionsreserver i egen balansräkning, och att anta förslag till placeringspolicy för pensionsmedel. Kommunfullmäktige beslöt att bevilja Byggnadsföreningen Framtiden borgen såsom för egen skuld om 4 137 960 kronor, avseende ombyggnation av ventilationsanläggningen i Folkets Park.

IT – Oderljunga ekonomiska förening beviljades ett ränte- och amorteringsfritt lån om 225 000 kronor med en löptid om fem år.

Med anledning av behov av en ny tryckledning vid riksväg 21, beslöts att omdisponera 300 000 kronor från investeringsanslaget avseende terrassring av det nya bostadsområdet öster om Linjevägen.

Revisorerna har i den omfattning som följer av god revisionsred, granskat verksamhet som bedrivs inom nämndernas verksamhetsområden.

Genom lekmannarevisorerna har också den verksamhet som bedrivs i kommunala företag granskats.

Vid genomförandet av granskningen har revisorerna biträtt av Ernst & Young AB.

Måluppfyllelse

Balanskravet

Från år 2000 måste kommuner som får ett underskott i bokslutet, ta hänsyn till detta i kommande budgetar. Senast under de två följande åren ska kommunen ha ett motsvarande överskott. Dessa regler gällde fram t o m redovisningsåret 2004.

Fr o m redovisningsåret 2005 förlängs tidsfristen, för att återställa ett negativt resultat med ett år till tre år. Däremot stärks kravet på återställande, genom att fullmäktige ska anta en åtgärdsplan, som ska täcka hela underskottet. Beslut om en reglering av underskottet, ska tas senast i budget det tredje året efter det år då underskottet uppkom.

Avstämning av balanskravet 2006

Årets resultat 2006	+ 5,8 mkr
Justeringar	0,0 mkr
Justerat resultat 2006	+ 5,8 mkr

Kommunen klarade balanskravet år 2006.

Ekonomiskt utfall

Verksamheten redovisar ett överskott på 97 kkr, varav kommunfullmäktige visar på ett överskott på 42 kkr och revisionen ett överskott på 55 kkr.

Utveckling och framtid

För att säkerställa likviditeten, betalningsberedskapen och kommunens ekonomiska utveckling måste stor vikt läggas på att vidtaga åtgärder för att uppfylla detta.

Väl fungerande kommunikationer i balans med arbetsliv och boende, är ett viktigt mål för att näringslivet skall fungera och växa på sikt.

Boendet är viktigt framförallt i tätorten där tågstoppen och standarden på väg 21 måste prioriteras.

Tillgången på villor eller radhus bör tillgodoses, så att inflyttning kan underlättas. Även centralt belägna hyreslägenheter kan komma att behövas. En god planberedskap är därför nödvändig.

Naturen, miljön och tystnaden är viktiga faktorer. Satsningar på kommunala naturreservat och väl planerade strövområden, är därför betydelsefulla.

Kommunstyrelsen

Ordförande
Förvaltningschef

Arnold Andréasson
Rolf Lundberg

RESULTATBUDGET KKR	Bokslut 2004	Bokslut 2005	Budget 2006	Bokslut 2006
Verksamhetens intäkter	62 218	63 638	62 861	66 284
Verksamhetens kostnader	-69 844	-71 305	-69 800	-74 649
Kapitaltjänst	-15 315	-15 524	-17 680	-16 294
Verksamhetens nettokostnad	-22 941	-23 191	-24 619	24 659
Kommunbidrag	23 716	23 230	24 619	24 619
Nämndens resultat	775	39	0	-40
Omdisponerat överskott	0	0	0	39
Resultat efter omdisponeringar	0	39	0	-1
Nettoinvesteringar	4 254	13 052	15 950	13 723

Årets verksamhet

Efter uppdrag till plan- och miljönämnden presenterades ett förslag till ny detaljplan för parkeringsplatsen nedanför kvarteret Laxen. Planen är avsedd att medge uppförande av bostadshus inom planområdet.

Efter att förslag till medarbetarpolicy behandlats av förvaltningscheferna och centrala samverkansgruppen fastställdes förslaget till medarbetarpolicy.

En sammanställning över samtliga genomförda granskningar enligt interna kontrollplaner för år 2005 presenterades och godkändes av kommunstyrelsen.

Kommunstyrelsen beslöt att antaga plan för intern kontroll inom kommunstyrelsens verksamhetsområden för år 2006 avseende moms, arbetsrutin, underlag från individ-och familjeomsorg samt hantering av kontantkassor.

IT-chefen Bo Nilsson lämnade rapport angående slutförandet av den senaste etappen av bredbandsutbyggnaden, och den ansökan om resterande stöd som upprättas till Region Skåne för utbetalning av medel till Perstorps kommun.

Kommunstyrelsen fastställde nya regler för uppvakning och avtackning av anställd.

Områdeschef Patricia Sörensen förordnades till ställföreträdare för vård- och omsorgschefen under tiden fram till den 31 mars 2007.

Avtal om gemensam säkerhets- och beredskapshandläggare för Hässleholms och Perstorps kommun godkändes. Avtalet avser en heltidsanställd med placering i Hässleholm. Perstorps kommun ersätter Hässleholms kommun med 50 procent av den faktiska kostnaden.

Kommunstyrelsen beslöt nominera Rolf Larson till begravningsombud, och Göran Olsson samt Rolf Lundberg som borgerliga vigselförätare i Perstorps kommun under den kommande mandatperioden.

Under året har den gemensamma televäxeln inom 4K vidareutvecklats. Ny funktion för röststyrd hänvisning och anknätningskoppling har upphandlats och beställts och kommer att driftsättas under 2007. Ny gemensam upphandling för fast och mobil teletrafik har startats i samarbete med Kommunförbundet Skåne och övriga kommuner i Skåne.

Gemensamma IT-system inom 4K för internet, spam, kvalitetsstyrning, GIS, räddning m fl har vidareutvecklats och uppgraderats under året. Nytt PA-system har upphandlats för 4K + Båstads kommun

Inom Vård- och Omsorgsområdet har arbetet med två gemensamma IT-projekt (samordnad vårdplanering och delad vårdinformation) mellan Region Skåne och kommunen fortsatt. Syftet är att på ett säkert och kontrollerat sätt dela vårdinformation mellan sluten- och primärvården samt kommunen

Efterfrågan på platser i simskolan och babysim på Ugglebadet håller i sig. Satsningen på rehabgymnastik i egen regi har visat sig vara väldigt positivt, och kunderna fortsätter att efterfråga det. Några av personalen har fått utbildning i Boxercise som är en nyhet som slagit ut väl vilket medför att vi har utökat med ytterligare ett pass per vecka. Kompetensutveckling av personalen har genomförts med babysimsinstruktör steg två, simläraassistenta utbildning, repetitionskurs i hjärt- och lungräddning, uppdatering av livräddning, inspirationspass i spinning, inspirations dag i vattengymnastik, boxerciseinstruktör samt inspirations dag i box.

Måluppfyllelse

IT-verksamheten

Under 2006 har kommunen deltagit i lokal och regional utveckling av IT. Resultatet har gett ökad tillgänglighet och säkerhet i och kring informationsförsörjningen.

IT-driften har under året haft en tillgänglighet över 99,5%. Inga onormala driftstörningar har förekommit.

Ugglebadet

Efterfrågan på platser inom verksamhetens olika delmoment har varit fortsatt hög, vilket medför att vi har klarat de uppsatta målen.

Satsningen på rehabgymnastik i egen regi har visat sig vara väldigt positivt, och kunderna fortsätter att efterfråga det.

Verksamheten har klarat det planerade öppet-hållandet.

Antalet besök blev lägre jämfört med budgeterat, vilket beror på att underhållsarbetet inför sommaren försenades med fyra veckor.

Likvida medel ska förvaltas till högsta möjliga avkastning

Förvaltning och placering av kommunens likvida medel enligt gällande finansierings- och placeringsreglemente, har förvaltats på ett penningmarknadskonto i Föreningsparbanken med en inkomstränta kopplat till STIBOR-räntan. Målet är uppnått.

God ekonomisk service och information

Månadsrapporter avseende kommunens ekonomiska läge, samt prognos inför årsskiftet har under året redovisats under februari – juni månader, samt september - december månader. Halvårsbokslut har presenterats vid augustisammanträdet, och preliminärt bokslut vid sammanträdet i februari månad. Komplet bokslut har förelagts kommunfullmäktige vid maj månads sammanträde. Målen är uppnådda.

Finansiering av till- och nybyggnation

Kommunstyrelsens beslut under § 55 / 95, innebärande att finansiering av till- och nybyggnation över 200 000 kronor, och som innebär tillkommande driftskostnader, skall beslutas av kommunfullmäktige. Detta beslut har följts upp och efterlevs på avsett sätt. Målet är uppnått.

Avstämning av balanskravet 2006

Årets resultat 2006	+ 5,8 mkr
Justeringar	0,0 mkr
Justerat resultat 2006	+ 5,8 mkr

Kommunen klarade balanskravet år 2006.

Ekonomiskt utfall

Kommunstyrelsens verksamheter redovisar ett underskott på 40 kkr.

Kommunfullmäktige beslöt att överföra 39 kkr som ett överskott från 2005 års driftsbudget, vilket medför ett underskott efter omdisponering på 1 kkr.

Kommunstyrelsen

Verksamheten redovisar ett överskott på 116 kkr, vilket beror på minskade kostnader för förbrukningsinventarier, kurs- och konferenser och sammanträdesarvoden.

Ledningskontoret

Verksamheten redovisar ett underskott på 622 kkr. Juridiskt biträde från advokatfirman Wistrand under perioden den 1 januari 2006 till och med den 17 november 2006, rörande försäkringsersättning i bedrägerimål, medförde en ej budgeterad kostnad på 65 kkr.

En ej budgeterad personalkostnad avseende en heltidsanställd assistent medförde en kostnad på 340 kkr.

Juridiskt biträde och övriga kostnader i ett personalärende medförde en ökad kostnad på 80 kkr.

Ökade verksamhetsanknutna kostnader på 137 kkr bidrog också till underskottet.

Allmän markreserv

Verksamheten redovisar ett överskott på 57 kkr.

Vatten- och avfallsverket

Verksamheten redovisar ett underskott på 910 kkr, vilket beror på minskade intäkter och ökade kostnader för underhåll.

Gator och vägar

Verksamheten redovisar ett underskott på 491 kkr. Ökat vinterunderhåll bidrog till underskottet.

Parkverksamhet

Verksamheten redovisar ett överskott på 7 kkr.

Fastighetsförvaltning

Verksamheten redovisar ett överskott på 748 kkr, vilket beror på senareläggning av en del investeringsprojekt och minskade försäkrings- och verksamhetsanknutna kostnader.

Städverksamhet

Verksamheten redovisar ett överskott på 164 kkr, vilket beror på minskade personalkostnader och minskade kostnader för förbrukningsmaterial.

Ugglebadet

Verksamheten redovisar ett överskott på 98 kkr. Genom omläggning av schema har en bättre disponering av personalen kunnat genomföras, vilket bidrog till överskottet.

Lillarydsverkstaden

Verksamheten redovisar ett överskott på 145 kkr, vilket beror på ökade försäljningsintäkter.

Bostadsanpassningsbidrag

Verksamheten redovisar ett överskott på 87 kkr.

Valnämnden

Verksamheten redovisar ett överskott på 117 kkr, vilket beror på ett ej budgeterat statsbidrag till 2006 års allmänna val och minskade kostnader för valföretarna.

Övriga verksamheter

Övriga verksamheter redovisar ett sammanlagt överskott på 484 kkr.

Investeringsverksamhet

Verksamheten redovisar en kostnad på 13 723 kkr.

Bland de större investeringsprojekten kan nämnas, fortsatt utbyggnad av Arons väg till riksväg 21, terrassering av bostadsområdet vid Linjevägen öster, Oderljungavägen rondell vid Björkhaga, rondell vid korsningen Oderljungavägen – Linjevägen, utbyggnad av gång och cykelvägar, luftningsanläggningar vid Persstorps och Toarps reningsverk, utbyggnad av va-ledningar till bostadsområdet vid Linjevägen, avloppsledning till en fastighet vid riksväg 21 och ventilationsanläggning på Norra Lyckan skolan.

Personalekonomisk redovisning

	Antal tjänster (årsarbetare)	Kostnad kkr
2002-12-31	73	23 786
2003-12-31	74	25 848
2004-12-31	72	25 041
2005-12-31	71	25 755
2006-12-31	71	27 126

Fram till och med år 2012 kommer 13 medarbetare att lämna i pensionsavgångar.

Utveckling och framtid

För att bättre kunna tillmötesgå kundernas behov har ett nytt kassa- / entrésystem att installeras på Ugglebadet under år 2006. Hälsotekets kunder kommer att se fram emot en komplettering av fler maskiner och ett bredare träningskoncept

Ugglebadets anläggning ska bli en mötesplats dit kommuninvånarna går för att återhämta sig, träna och upplever en meningsfull fritid.

Rehabilitering är en viktig del i Ugglebadets verksamhet, och inom detta område finns en stor ambition och ett stort behov av utökning. Utvecklingen inom detta område kommer att följas upp, med målsättningen att finna möjligheter till att få människor att må bättre.

Perstorps kommun deltar i flera samarbetsprojekt (4K, SkåneNO, BAS och Region Skåne) som syftar till att uppnå samordnad infrastruktur, utvecklat tjänsteutbud, e-tjänster och samordnad vårdinformation mellan regional och kommunal sjukvård.

Diskussioner har inletts med ytterligare kommuner om att utöka nuvarande 4K-samarbete inom IT-området.

Strategibyten av server- och driftmiljöer pågår. Detta innebär att en stor del av serverparken kommer att flyttas över i en virtualiserad driftmiljö under 2007. Även på klientsidan kommer driftmiljön att testköras i en virtualiserad miljö. Syftet är att skapa mer enhetliga och standardiserade installationer som ger minskade driftkostnader och säkrare drift.

Styrelsen för Skåne Nordost har ställt sig bakom att "Vatten- och avloppsverken i Skåne skall nå en långtgående samverkan inom hela verksamhetsområdet, vilket i förlängningen kan leda till integrering av organisationerna". Arbetet med att finna lösningar fortsätter.

För att snabbt kunna erbjuda företagare som vill etablera sig i Perstorp bör minst en större industritomt terrasseras.

Under flera år har kommunen aktivt påverkat Skånetrafiken och Banverket om förbättrade spårbundna kommunikationer. En mötesplats byggdes ut under år 2005, och vid tidtabellsförändringen minimerades väntetiderna.

Obalansen på bostadsarbetsmarknaden i tätorten kvarstår, med ett överskott på lediga hyreslägenheter och ett litet utbud av villor och marklägenheter. Planer på byggnation av marklägenheter finns i centrum.

Från år 2000 måste kommuner som får ett underskott i bokslutet, ta hänsyn till detta i kommande budgetar. Senast under de två följande åren ska kommunen ha ett motsvarande överskott. Dessa regler gällde fram till redovisningsåret 2004.

Fram till redovisningsåret 2005 förlängs tidsfristen, för att återställa ett negativt resultat med ett år till tre år. Däremot stärks kravet på återställande, genom att fullmäktige ska anta en åtgärdsplan, som ska täcka hela underskottet. Beslut om en reglering av underskottet, ska tas senast i budget det tredje året efter det år då underskottet uppkom.

En aktuell fråga i många kommuner och lands-ting, är hur man ska finansiera framtida ökade pensionsutbetalningar. För att klara kostnadsökningen krävs en långsiktig plan, annars riskerar pensionerna till tidigare anställda att tränga ut annan kommunal verksamhet. För att de ständigt ökade kostnaderna avseende pen-

sionsskulden, inte ska tränga ut annan kommunal verksamhet, beslöt kommunfullmäktige att från och med år 2007 finansiera framtida ökade pensionsutbetalningar genom att tillskapa medel för pensionsreserver i egen balansräkning, och att anta förslag till placeringspolicy för pensionsmedel.

Den ekonomiska situationen i kommunen har stabiliserats något. Kommunen redovisar för år 2006 ett positivt resultat på 5,8 mkr, vilket är 2,4 mkr bättre än budget.

För att klara resultatnivån, inklusive en eventuell årlig avsättning till pensionsskulden, bör nettokostnadernas andel av skatteintäkter, statsbidrag och utjämning uppgå till högst 97 procent.

Verksamhetsmätt/nyckeltal	Bokslut 2004	Bokslut 2005	Budget 2006	Bokslut 2006
<u>IT-verksamhet</u>				
Administrativa nätet				
• Nätanslutning, kr	84	86	100	100
• Gemensam driftskostnad, kr	500	500	510	510
• PC, kr	170	170	170	170
• Skrivare, kr	180	180	180	180
Utbildningsnätet				
• Nätanslutning, kr	75	86	100	100
• Gemensam driftskostnad, kr	150	150	150	150
• PC, kr	120	120	120	120
• Skrivare, kr	180	180	180	180
<u>Vatten- och avfallsverket</u>				
Kostnad/m3 (förbrukat vatten) kr	26,56	27,86	28,19	28,63
Förbrukat vatten (exkl. PAB) m3	416 000	410 000	420 000	410 000
<u>Gator och vägar</u>				
Drifts- och underhållskostn. kr/m2	9,60	11,02	11,57	12,48
<u>Parker</u>				
Drifts- och underhållskostnad kr/m2	3,22	3,41	3,45	3,69
<u>Städförvaltning</u>				
Produktionskostnad/m2 kr	189	200	212	207
<u>Fastighetsförvaltning</u>				
El, kostnad kr / m ²		53,07	59,70	62,72
Uppvärmning, kr / m ²		65,19	66,87	65,13
Drifts- och underhållskostnad kr / m ²		638,53	652,15	655,89
<u>Ugglebadet</u>				
Antal badbesök				
- inomhusbadet	57 278	61 561	75 000	68 992
- utomhusbadet	20 003	18 332	20 000	18 927
Summa	77 281	79 893	95 000	87 919
Babysim, antal deltagare	158	190	200	175
Minisim, antal deltagare	35	38	30	76
Simskola, antal deltagare	192	200	210	303
Sommarsimskola, antal deltagare	25	39	30	35
Vuxensim, antal deltagare	27	22	25	20
Rehabgymnastik, antal deltagare	50	67	70	65
Vattengymnastik, antal deltagare	51	62	50	70
Öppet timmar / vecka bad inomhus	46	46	46	46
Öppet timmar / vecka bad utomhus	61	61	61	61
Öppet timmar / vecka hälsov., inomh.	84	84	84	84
Öppet timmar / vecka hälsov., utomh.	92	92	92	92
Nettokostnad, kronor	4 964 000	4 929 000	5 305 000	5 219 000
Nettokostnad/badbesök, kronor	64,23	61,70	55,84	59,36

Räddningsnämnden

Ordförande Arnold Andréasson
Förvaltningschef Anders Nählstedt

RESULTATRÄKNING	Bokslut	Bokslut	Budget	Bokslut
KKR	2004	2005	2006	2006
Verksamhetens intäkter	4 974	5 701	4 096	5 197
Verksamhetens kostnader	-7 827	-8 909	-7 170	-8 136
Kapitaltjänst	-301	-193	-149	-165
Verksamhetens nettokostnad	-3 154	-3 401	-3 223	-3 104
Kommunbidrag	3 201	3 343	3 223	3 223
Nämndens resultat	47	-58	0	119
Omdisponerat över-/underskott	109	109	0	51
Resultat efter omdisponeringar	156	51	0	170
Nettoinvesteringar	140	235	200	0

Årets verksamhet

Utryckningsverksamheten är fortsatt hög och antalet insatser var 235 stycken vilket är 26 stycken fler än föregående år. Utryckningar till framförallt automatlarm har ökat mest. Ett viktigt förebyggande brandskyddsarbete är att få objektsägare att installera aktiva brandskyddssystem t ex automatiska brandlarm. De senaste åren har antalet installerade automatlarm ökat med flera anläggningar. Detta förklarar delvis varför antalet onödiga automatiska brandlarm ökar trots information, utbildning och debiteringar. Förvaltningen har också påbörjat arbetet med att ta fram ett nytt handlingsprogram för räddningstjänsten vilket bland annat skall utgöra planer och strategier för det olycksförebyggande arbetet samt hur den operativa räddningstjänsten är organiserad.

Måluppfyllelse

Beredskapen för utryckningar har utförts enligt gällande handlingsprogram för räddningstjänsten. Räddningsinsatserna har kunnat påbörjas inom godtagbar tid och genomförts på ett effektivt sätt, vilket är såväl ett kommunalt som ett nationellt mål enligt vårt handlingsprogram. Det förebyggande brandskyddsarbetet med råd, anvisningar och information samt tillsyner och skriftliga redogörelser, har genomförts enligt uppgjorda planer. Utryckningsverksamheten är fortsatt hög och antalet insatser var 235 stycken, vilket är 26 stycken fler än föregående år. Utryckningar till framförallt automatlarm har ökat mest.

Ekonomiskt utfall

Räddningsnämndens verksamheter redovisar ett överskott på 119 kkr.

Kommunfullmäktige beslöt att överföra 51 kkr som ett överskott från 2005 års driftsbudget, vilket medför ett överskott efter omdisponering på 170 kkr.

Överskotten kan förklaras med att räddningstjänsten ansökt, och kommer att erhålla 240 000 kronor ur EU:s solidaritetsfond för kostnader efter stormen Gudrun, som drabbade södra Sverige under januari månad 2005.

Investeringsverksamhet

Räddningstjänsten har inte gjort några större investeringar under 2006.

Personalekonomisk redovisning

	Antal tjänster	Kostnad Kkr
2002-12-31	*27	3 759
2003-12-31	*27	4 288
2004-12-31	*23	4 136
2005-12-31	22	4 950
2006-12-31	22	4 662

* varav 5 i Oderljunga. Sedan 2004-06-30 är brandvärnnet i Oderljunga nedlagt.

Utveckling och framtid

Perstorps räddningstjänst har de senaste åren tillsammans med Hässleholm räddningstjänst, medverkat vid ett antal svåra olyckor med farligt gods. De båda räddningstjänsterna har också medverkat vid nationella och internationella utbildningar och övningar. Hög kompetens och bra utrustning efterfrågas allt mer inom området farligt gods. Denna typ av samverkan med andra räddningstjänster, statens räddningsverk samt kemikalieindustrin, stärker vår kompetens och förmåga, när en farligt gods olycka inträffar i vår egen kommun. Det utvidgade ansvaret inom risk- och säkerhetsområdet, har medfört att kommunen tillsammans med Hässleholms kommun anställt en risk- och säkerhetshandläggare, för att ytterligare fokusera på dessa viktiga framtidsfrågor.

Verksamhetsmått/nyckeltal	Bokslut <u>2004</u>	Bokslut <u>2005</u>	Budget <u>2006</u>	Bokslut <u>2006</u>
Antal brandsyner/tillsynsobjekt	130	130	130	130
Antal brandsyner / tillsyner	44	44	45	44
Antal utryckningar	174	209	180	235

Plan- och miljönämnden

Ordförande Bo Dahlqvist
 Chef Bo Nilsson

RESULTATBUDGET	Bokslut	Bokslut	Budget	Bokslut
KKR	2004	2005	2006	2006
Verksamhetens intäkter	1 432	1 862	1 600	1 590
Verksamhetens kostnader	-4 808	-5 226	-4 954	-5 062
Kapitaltjänst	-119	-131	-200	-157
Verksamhetens nettokostnad	-3 495	-3 495	-3 554	-3 629
Kommunbidrag	3 502	3 484	3 554	3 554
Nämndens resultat	7	-11	0	-75
Omdisponerat över- / underskott	343	343	0	332
Resultat efter omdisponeringar	350	332	0	257
Nettoinvesteringar	0	180	200	175

Årets verksamhet

Plan- och bygglovverksamhet

Ny översiktsplan har arbetats fram och antagits av kommunfullmäktige under 2006.

Inventering och planläggning av områden för centrumnära markbostäder pågår. I arbetet ingår även att förtäta och skapa en sammanhållen bebyggelse i centrum.

Efterfrågan på tomter för villabebyggelse har ökat markant och planarbete för nya villaområden pågår.

Fastighetsbildning och MBK-verksamhet

Samarbetet inom 4K sker enligt överenskommelse och innebär att kommunens eget behov kan tillgodoses på ett rationellt sätt.

Under 2006 har arbetet pågått med att skapa underlag för att byta referenssystem (koordinatsystem) till Sweref 99 inom Perstorps kommun. Arbetet är omfattande och ingår i ett nationellt projekt för att skapa ett enhetligt referenssystem för hela landet.

Miljö- och hälsoskydd mm

Lantbrukets miljö- och djurskyddstillsyn har delvis bedrivits via samarbete med Hässleholms kommun.

Naturvårdsprogrammet har antagits av KF.

Ytterligare naturvårdsmedel har sökts och erhållits för bl a framtagande av naturreservat "Mullekogen"

Framtagande av lokalt miljömålsprogram har påbörjats. Ytterligare naturvårdsmedel har sökts och erhållits.

Plan- och Miljönämnden har fortsatt att dela ut sk frivilliga positiva "Smiley" till ett antal restauranger i Perstorp. Livsmedelstillsynen sker enligt de nya EU-direktiven.

Projektinriktad miljöinsyn sker med hjälp av "Miljösamverkan Skåne".

Måluppfyllelse

Rådgivning

Under året har lämnats råd, hjälp mm i frågor som omfattas av nämndens verksamhet

Handläggning

Handläggning av ärenden har inriktats på att uppfylla samhällets krav på god säkerhet, hälsa och livsmiljö samt att skapa en hållbar utveckling i samhället

Planering

Under året har ny översiktsplan antagits, naturvårdsprogram och nya detaljplaner

Tillsyn och tillstånd

Tillsyn och tillståndsgivning har genomförts enligt gällande lagstiftning. Särskilda tillsynsinsatser har gjorts inom livsmedelsområdet

Ekonomiskt utfall

Verksamheten redovisar ett underskott på 75 kkr. Anledningen till underskottet är personalkostnader i samband med miljömålsprogram enligt uppdrag/beslut i KS.

Kommunfullmäktige beslöt att överföra 332 kkr som ett överskott från 2005 års driftsbudget, vilket medför ett överskott efter omdisponeringar på 257 kkr.

Investeringsverksamhet

Investeringsverksamheten redovisar en kostnad på 175 kkr.

Personalekonomisk redovisning

	Antal tjänster (årsarbetare)	Kostnad Kkr
2002-12-31	5,80	2 203
2003-12-31	5,80	2 267
2004-12-31	5,90	2 546
2005-12-31	6,40	2 804
2006-12-31	6,40	2 727

Utveckling och framtid

- Ökad planberedskap för bostads- och industrimark
- Planarbeten med syfte till förtätning av centrumbebyggelse
- Parkeringsfrågor
- Utveckling av GIS inom 4K-samarbetet
- Deltagande i tillsynsprojekt inom ramen för de samordnade miljö- och livsmedelstillsynen.
- Utökad livsmedelstillsyn med anledning av ny EU-baserad lagstiftning.
- Utökad kontrollverksamhet inom lantbrukets miljötillsyn
- Framtagande av förslag till nytt naturreservat norr om Linjevägen.
- Fastställa naturvårdsprogram
- Ta fram lokalt miljömålsprogram.

Verksamhetsmått/nyckeltal	Bokslut 2004	Bokslut 2005	Budget 2006	Bokslut 2006
Extern kostnadstäckning i % av bruttokostnad (exkl kapitaltjänst)				
Planverksamhet	0	5	5	5
Bygglovverksamhet	45	55	50	53
MBK-verksamhet	47	45	50	47
Miljöverksamhet		15	15	15

Barn- och utbildningsnämnden

Ordförande
Förvaltningschef

Ulrika Thulin
Göran Olsson

RESULTATRÄKNING	Bokslut 2004	Bokslut 2005	Budget 2006	Bokslut 2006
KKR				
Verksamhetens intäkter	21 642	17 468	15 364	16 044
Verksamhetens kostnader	-136 934	-138 092	-139 605	-140 043
Kapitaltjänst	-554	-406	-470	-352
Verksamhetens nettokostnad	-115 846	-121 030	-124 711	-124 351
Kommunbidrag	114 998	118 551	124 711	124 711
Nämndens resultat	-848	-2 479	0	360
Omdisponerat över-/underskott, utökad ram	-260	1 400	0	0
Resultat efter omdisponeringar	-1 108	-1 079	0	360
Nettoinvesteringar	0	508	600	87

Årets verksamhet

Den organisationsförändring i grundskolan som genomfördes från och med hösten 2005 har varit föremål för utvärdering i form av en enkät som ställts till personal och föräldrar. Även den förändrade skolledningsorganisationen har utvärderats genom enkät till personal och personalorganisationer. Åtgärder med anledning av enkäterna togs under hösten fram av förvaltnings- och skolledning. Det tar tid att bygga upp en ny organisation och få den att fungera. Allt går inte att förutse. Två skolkulturer, Norra Lyckanskolans och Parkskolans skall bli en ny kultur.

På Parkskolan har stora delar av personalen genomgått Lions Quest-utbildning för att ha en gemensam plattform att arbeta utifrån.

Förändringarna i organisationen har också lett till att antalet barn på fritidshemmet på Parkskolan ökat, samtidigt som lokalerna minskat. Detta på grund av att det detta läsår finns en klass mer och inrättandet av en särskild undervisningsgrupp.

Genom beslut i fullmäktige fick förskoleverksamheten en ekonomisk förstärkning på 800 000 kronor för perioden januari-augusti till personalförstärkningar avsedda att klara att erbjuda plats i verksamheten utan oskäligt dröjsmål. Varje förskola tog emot 2-3 barn extra per avdelning och personaltätheten ökades. På två förskolor bildades en gemensam

utegrupp som varje förmiddag hade sin verksamhet i naturen.

Ola Garvell har anställts som rektor i omr 2.

Fritidsgården har under våren kunnat utöka öppettiderna till att även omfatta lördagar.

För diskussion om FN:s barnkonvention och dess tillämpning i kommunen bjöds representant från Barnombudsmannen in till fullmäktiges sammanträde i maj. Detta sammanträde innehöll även allmänhetens frågestund och i samband med denna ställdes frågor från två ungdomar. Det engagemang som visades från dessa ungdomar ledde till att BUN:s ordförande föreslog ungdomarna att bilda ett ungdomsråd i Perstorp. Ett uppstartsmöte arrangerades under hösten och studiebesök gjordes i Bjuvs kommun för att ta lärdom av deras erfarenheter av ett ungdomsfullmäktige.

BUN:s ordförande har även gått ut med ett upprop till de politiska nämnderna om hjälp till finansieringen av verksamheten.

En kartläggning av ljudnivåerna inom förskoleverksamheten har genomförts med hjälp av Perstorphälsan. Mätningen visade på alltför höga värden i vissa lokaler. Åtgärder att komma till rätta med problemen föreslogs.

Två så kallade plusjobbare har anställts som skolvärdar på Centralskolan och Parkskolan.

För att utveckla samverkan mellan socialnämndens individ- och familjvård och barn- och utbildningsförvaltningen har en samverkansgrupp på tjänstemannanivå bildats. Kvalitetsredovisning avseende 2005 har avlämnats till Skolverket.

Det avtal som tecknats inom Skåne Nordost gällande livsmedel har prolongerats.

Sedvanlig uppföljning av gymnasieelevernas studiesituation har gjorts.

BUN deltar tillsammans med Kulturnämnden i arbetet med att ta fram en biblioteksplan för kommunen.

Den mycket segslitna tvisten med Perstorps Persontransport AB gällande en tidigare upphandling av skolskjutsar och skadeståndsanspråk har avgjorts i Hovrätten till kommunens fördel.

Junisammanträdet avslutades med ett studiebesök på Plastens Hus som invigdes i början av juni. Ordföranden passade på att överrätta present till föreningen från BUN.

En ny lag om förbud mot diskriminering och annan kränkande behandling av barn och elever har trätt i kraft. En arbetsgrupp har tillsatts och utarbetat förslag till likabehandlingsplan.

Jämställdhetsarbetet har utvecklats och en förskollärare, som fått utbildning som genuspedagog, har drivit utvecklingsarbete med alla arbetslag inom förskoleverksamheten och dessutom hade vårens studiedag detta innehåll. En långsiktig handlingsplan togs fram och en jämställdhetsgrupp bildades.

Möjlighet till gemensam reflektion och aktionslärande inom förskolan har givits genom att alla arbetslag hade processmöte en gång per månad. Resultatet blev att förskolornas verksamhet utvecklades på många sätt med små medel och denna möjlighet till gemensam utveckling värdesattes av alla.

Tekniska kontoret har, med hjälp av konsult, under året genomfört undersökningar av lokaler som disponeras av BUN. De resultat som framkommit har lett till att Södra skolan stängts, renoveringsarbeten har skett på Parkskolan och att beslut om rivning av Jeanska förskola fattats.

Under året har ventilation på Norra Lyckansskolan bytts ut. Arbetet slutförs under våren 2007.

Beslut har fattats om förlängning av skolskjutsavtalet med Bergkvara Buss t o m läsåret 2007/2008.

Vägverket har anställt en sk plusjobbare med placering i kommunen för att under två år arbeta som skolvägsinformatör.

Överläggningar om ett eventuellt samarbete beträffande den kommunala vuxenutbildningen har inletts med Klippans kommun.

BUN:s au har under hösten 2005 och våren 2006 träffat företrädare för föreningar i Perstorp för diskussioner om verksamhet och framtid. Vid träffarna har såväl drogfrågor som utbildningsfrågor och många andra frågor varit föremål för resonemang. Den dokumentation som gjorts har tillsänts samtliga föreningar och kommunfullmäktige.

BUN:s au har även träffat Skåneidrotten för diskussioner om framtida stöd och samverkan.

Diskussioner om former för och hantering av föreningsbidrag har inletts under våren.

Måluppfyllelse

FÖRSKOLA – SKOLA - SKOLBARNSOMSORG

Den av kommunfullmäktige antagna skolplanen innehåller nedanstående prioriterade utvecklingsområden för perioden 2004-2007. Dessa mål utgör verksamhetsmål i budget för 2006.

BARN I BEHOV AV STÖD

Inom förskolan prioriteras förebyggande och tidiga insatser. Samverkan mellan personal, föräldrar, specialpedagog och skolläring sker kontinuerligt. Samtliga stödinsatser dokumenteras i åtgärdsprogram som följs upp och är tidsatta. Personal får regelbundet handledning för att kunna ge barnet rätt stöd.

Målen är helt uppnådda.

Inom grundskolan finns samverkansgrupper där elevhälsans personal samarbetar med socialtjänsten, och de barn som är i behov av särskilt stöd uppmärksammas där. Åtgärdsprogram upprättas tillsammans med föräldrarna.

Både på Centralskolan och Parkskolan har inrättats en särskild undervisningsgrupp för elever som är utåtagerande eller som inte

fungerar tillfredsställande i den vanliga klassmiljön.

Handledning av personalen, för att på ett bättre sätt kunna handha elever i behov av stöd, har skett på Parkskolan och Oderljunga skola.

Ytterligare insatser kan göras för att på ännu bättre sätt utnyttja de tillgängliga resurserna i arbetet med barn i behov av stöd. Samordning av insatserna är nödvändig.

För grundskolans del är målen till stora delar uppnådda men arbetet kan utvecklas ytterligare.

SAMVERKAN

En särskild arbetsgrupp med ansvar för samverkan förskola, förskoleklass, fritidshem och skola har tillsatts. Den har utarbetat en handlingsplan för samverkan. Under våren 2006 började man arbeta efter den och därefter har en utvärdering gjorts som leder till att samverkan kommer att utvecklas ytterligare.

Målen är delvis uppnådda.

För att, inom grundskolan, uppnå en helhetsyn i barns och ungdomars utveckling är de individuella utvecklingsplanerna och portfolio-metodiken ett bra hjälpmedel. Samtliga elever har numera en individuell utvecklingsplan (IUP) som upprättats i samverkan mellan föräldrar, elev och skola. Denna följer eleven genom skolåren.

Målen är ännu inte helt uppnådda

HÄLSA/MILJÖ

Insatser görs för att förbättra den fysiska arbetsmiljön i skolan. Ventilationsproblematik på Norra Lyckanskolan och Parkskolan har åtgärdats under året. Tekniska kontoret har under hösten på uppdrag av BUN gjort mätningar av ljudnivåer vid samtliga avdelningar på kommunens förskolor. Uppmätta ljudnivåer tangerade/överskred i vissa fall insats- eller gränsvärdena under en normal dags aktiviteter. Åtgärdsförslag framlades i rapporten.

Utemiljön på skolorna har brister som behöver åtgärdas. Inte minst Parkskolas skolgård behöver anpassas till yngre barn.

Målen är ännu inte uppnådda i sin helhet.

PERSONAL

Förskolornas personal är delaktiga och har inflytande i verksamhetens inriktning, planering och genomförande. Svårigheter finns då barngruppernas storlek de senaste åren hela tiden varierat på så sätt att överinskrivningar under

långa perioder blivit nödvändiga, år 2006 var inget undantag.

Målen är delvis uppnådda.

Personalen inom grundskolan är delaktig i utformandet av skolornas lokala arbetsplaner, och man har stort inflytande över inköp av läromedel. Kompetensutveckling genomförs i form av individuella kurser, föreläsningar samt fortbildning som är lika för alla.

Kommunen har varit framgångsrik i sitt rekryteringsarbete och i stort sett all ordinarie personal har formell behörighet. I årets budget har medel för personalens kompetensutveckling utökats efter tidigare års reduceringar.

Målen är delvis uppnådda

RESURSER – EKONOMI

Att fördela tillgängliga resurser dit de bäst behövs underlättas genom det resursfördelnings-system som är i bruk och även genom den omorganisation som genomförts både gällande skolorganisation och ledning.

Målet är uppnått.

BARN OCH UNGDOMARS INFLYTANDE

Under året har barnen på flera förskolor fått ett större inflytande över verksamheten och fått vara delaktiga i planering och genomförande.

Elevråd, som finns på samtliga skolenheter, är en resurs i det praktiska demokratiarbetet. Även andra samrådsgrupper finns inrättade såsom matråd och biblioteksråd.

Eleverna lär sig ta ansvar för sitt skolarbete genom bl a egen planering. Mål för lärandet diskuteras mellan lärare och elev och utvärderas efter genomfört arbete. Inflytandet ökar successivt från förskoleklass till skolår 9.

Målen är delvis uppnådda.

HEMMENS ROLL OCH INFLYTANDE

Under våren 2006 gjordes inom förskolan en föräldraenkät som efterfrågade synen på verksamheten t.ex. när det gäller barnets trivsel, stöd och stimulans, information, förtroende. 136 svar kom in. Resultatet gav vid handen att på en skala 1–6, där 6 stod för att man var helt nöjd, låg genomsnittet på 5,38. Fungerande föräldraråd finns vid Rosenhills förskola. Målet är att det ska finnas vid fler förskolor samt att ett kommungemensamt forum ska finnas för föräldrar som har barn i förskolan.

Förskolans specialpedagog gjorde under året en föräldraenkät med frågor om specialpeda-

gogik i förskoleåldrarna. Den visade att de flesta som svarade var väl förtrogna med det stöd som finns att få i form av föräldrautbildning, familjecentral, stöd i barnets utveckling mm.

Målet är delvis uppnått.

Föräldrar i grundskolan ges på olika sätt, till exempel genom föräldraföreningar och andra organ, genom enkäter etc möjlighet att framföra synpunkter och vara delaktiga i verksamheten.

Kontakter mellan skolan och hemmet sker med hjälp av direkta föräldrakontakter, upprätandet av IUP och åtgärdsprogram, vecko- eller månadsbrev, kontaktböcker, föräldramöten, öppet hus samt utvecklings- och "lär känna"-samtal.

Målet är inte uppnått när det gäller föräldrarnas möjlighet att påverka verksamhetens planering, innehåll och utformning

Insatser inleddes under hösten 2005 för att få bättre struktur i kvalitetsarbetet. Detta arbete fortsätter. Målsättningen är att få till stånd en fungerande systematisk kvalitetsutvecklingsplan så att kvalitetsarbetet blir en del av det dagliga arbetet.

Under året har varje förskola arbetat med kvalitetsarbete. De har utgått dels från ett gemensamt mål för hela BUN:s verksamhet, dels ett gemensamt mål för förskolorna och sedan satt ett mål för den egna verksamheten. Man har utgått från dessa mål när man har planerat och utvärderat sin verksamhet. Detta kommer att ingå i förskolans kvalitetsredovisning.

Inom grundskolan har antalet elever som inte är behöriga till ett nationellt program i grundskolan ökat för andra året i följd.

Arbetet med uppföljningar och utvärderingar av verksamheten måste utvecklas ytterligare för att ge underlag för utveckling.

Resultat från nationella prov redovisas för nämnden.

Målen är inte uppnådda i sin helhet.

FRITIDSVERKSAMHETEN

Generellt föreningsstöd har getts till föreningar med verksamhet bland ungdomar upp till 20 år.

De föreningar som uppstår stöd förutsätts verka i en drogfri miljö. Uppföljning av föreningarnas drogpolicy har skett.

Från och med januari 2006 tog kommunen över den totala driften av de anläggningar som till viss del sköts av Perstorps Planförening. En överenskommelse som reglerar föreningarnas respektive kommunens åtagande har träffats.

Ansvaret för drift och underhåll av tennisbarnorna har sköts av Perstorps Tennisklubb.

Bälingebadets drift och underhåll har under året sköts av arrendatorer.

Ekonomiskt utfall

Barn- och utbildningsnämndens verksamhet redovisar ett överskott på 360 kkr.

Barn- och utbildningsnämnden, +110 kkr
Överskottet beror till största delen på återhållsamhet avseende kurser och konferenser.

Förvaltningskansli, +40 kkr

Förskola och skolbarnsomsorg, +365 kkr
Överskottet beror till största delen på att det under året varit färre dagbarnvårdare i tjänst än budgeterat, samt på ökade barnomsorgsintäkter (180 kkr) p.g.a. efterkontroll avseende 2004. December månads barnomsorgsavgifter (254 kkr) har bokförts på 2007 eftersom de avser januari månad. Således har endast elva månaders barnomsorgsavgifter bokförts på 2006.

Grundskola med F-klass, + 510 kkr
Överskottet beror dels på att den reserv (335 kkr) som funnits under 2006 inte behövt användas, dels på att område 2 inte använt sina resurser fullt ut.

Artur Lundkvists Utbildningscenter, -570 kkr
Underskottet beror framförallt på BAKAS-projektet som visar ett underskott på drygt 900 kkr. Genom nedskärning på övriga verksamheter har underskottet kunnat reduceras.

Gy-elevs inackordering och resor, +160 kkr
Överskottet beror på att färre elever än budgeterat erhåller gymnasiekort eller inackorderingsbidrag.

Interkommunala ersättningar, -350 kkr
(exkl Komvux)
Grundskolan: -70 kkr

Underskottet beror på att fler elever än budgeterat går i annan kommuns grundskola.

Grundskolan: -125 kkr

Underskottet beror på att fler elever än budgeterat går i annan kommuns grundskola.

Gymnasieskolan: +425 kkr

Överskottet uppkommer då det är färre elever i gymnasieskolan än vad som är budgeterat.

Gymnasieskolan: -580 kkr

Underskottet beror på att genomsnittskostnaden per elev är högre än budgeterat.

Fritidsverksamhet, +95 kkr

Överskottet beror främst på att vaktmästare-tjänsten inom fritidsanläggningarna varit vakant under hösten.

Investeringsverksamhet

Av anslaget på 600 kkr återstår 515 kkr.

Personalekonomisk redovisning

	Antal tjänster (årsarbetare)	Kostnad kkr
2002-12-31	214	64 728
2003-12-31	218	68 413
2004-12-31	212	68 234
2005-12-31	208	68 358
2006-12-31	206	69 025

Utveckling och framtid

Det framgångsrika utvecklingsarbetet inom förskolan förstärks och fortsätter med vad varje förskola behöver utveckla. Fokus på genusfrågor och jämställdhetsarbete fortsätter liksom arbetet med att utveckla inomhusmiljön så att den utmanar och stöder barnens lust att lära.

Tillgången på platser inom förskoleverksamheten har under perioder inte motsvarat efterfrågan. I samband med planerad nybyggnation för att ersätta Jeansa förskola utökas antalet

avdelningar med ytterligare en. Detta torde lösa denna problematik.

Både meritvärdet och andelen elever som är behöriga till ett nationellt program i gymnasieskolan har minskat under de två senaste åren. Denna utveckling måste analyseras och åtgärder måste sättas in för att uppnå högre måluppfyllelse. Detta arbete måste ha högsta prioritet.

Inom fritidshemsverksamheten har grupperna sedan en längre tid tillbaka successivt ökat. Detta har naturligtvis inneburit svårigheter att bedriva verksamheten på ett optimalt sätt och vissa aktiviteter kan inte genomföras överhuvud taget. Ett arbete måste inledas för att minska på grupperna och utveckla verksamheten.

Elevernas utemiljö är viktig. En genomgång av samtliga skolgårdar och anpassning till den åldersgrupp som finns på skolan samt komplettering av lekutrustning är nödvändigt. Idrottshallen är hårt ansträngd och klarar inte många år till utan stora åtgärder. Diskussioner måste inledas om en framtida idrottsanläggning.

Träningsmöjligheterna på grusplanen vid Uggleområdet är mycket begränsade för Perstorps fotbollsföreningar p.g.a. att marken är vattentäktssområde. Diskussion måste komma igång om hur detta skall lösas.

Diskussioner om ett idrottspolitiskt program i kommunen fortsätter.

För att rekrytera och behålla kompetent personal i framtiden måste vi på alla sätt öka attraktiviteten och marknadsföra vår kommun på ett positivt sätt. Att rekrytera handlar inte bara om att kunna erbjuda marknadsmässiga löner.

Verksamhetsmåttnyckeltal	Bokslut 2004	Bokslut 2005	Budget 2006	Bokslut 2006
Förskola				
Inskrivna barn i % av befolkningen (okt.)	62%	68%		70%
Antal inskrivna barn	232	253	270	256
Antal barn omräknade till heltidsbarn	164	170	182	174
Kostnad per inskrivet barn	77 840	82 419	84 500	87 816
Genomsnittlig barnomsorgsavgift	6 080	6 324	6 310	6 489
Antal barn/heltidsanställd	6,54	6,04	5,76	5,73
Skolbarnsomsorg				
Antal inskrivna barn	179	170	182	188
Kostnad per barn	31 411	34 428	33 302	33 037
Barnomsorgsavgift kr/barn	4 796	5 060	4 709	5 205
Antal barn/heltidsanställd	16,05	15,50	16,58	16,42
Familjedaghem				
Inskrivna barn 1-5 år i % av befolkningen (okt.)	17%	13%		11%
Antal inskrivna barn 1-5 år	65	56	65	47
Antal inskrivna barn 6-12 år	35	25	35	25
Kostnad per barn 1-5 år	50 360	63 745	56 426	67 414
Kostnad per barn 6-12 år	27 802	34 778	31 151	44 221
Barnomsorgsavgift kr/barn	6 281	6 438	5 520	6 653
Antal barn/heltidsanställd	8,00	8,10	8,33	7,02
Förskoleklass				
Antal elever	72	65	78	79
Kostnad per elev	38 292	44 925	42 345	46 166
Antal heltidsanställda/100 elever	7,85	8,55	8,04	8,03
Grundskola				
Antal elever	832	805	762	765
Kostnad per/elev	62 029	61 275	64 435	64 560
Antal lärare/100 elever	8,43	8,55	8,72	8,60
Andel som är behöriga till gymnasieskolan, %	93	82		80
Skolmåltider				
Antal serverade portioner (elever)	133 177	130 777	130 200	128 422
Råvarukostnad per portion	7,05	6,98	7,30	7,03
Totalkostnad per portion	27,87	28,45	29,18	30,09
Gymnasieskola				
Antal elever	312	339	351	347
Kostnad per elev (inkl. resor, inack.)	80 124	81 584	80 923	83 082
Antal elever på Perstorps IV-program	15	25	38	35
Vuxenutbildning (grundvux+gymn.vux)				
Antal elever	193	179	185	93
Antal veckotimmar/år dagstudier	194 500	143 200	158 000	74 400
Kostnad per timme	42,72	47,10	46,00	52,34
Kostnad dagstudier i andra kommuner kr/tim	66,00	69,00	64,00	66,00
Fritidsverksamhet				
Föreningsbidrag kr	400 000	423 000	418 000	391 000

Kulturnämnden

Ordförande
Förvaltningschef

Sven Magnusson
Göran Olsson

RESULTATRÄKNING	Bokslut	Bokslut	Budget	Bokslut
KKR	<u>2004</u>	<u>2005</u>	<u>2006</u>	<u>2006</u>
Verksamhetens intäkter	122	134	112	494
Verksamhetens kostnader	-4 622	-4 907	-5 195	-5 583
Kapitaltjänst	-108	-47	-70	-59
Verksamhetens nettokostnad	-4 608	-4 820	-5 153	-5 148
Kommunbidrag	4 902	4 837	5 153	5 153
Nämndens resultat	294	17	0	5
Omdisponerat över-/underskott	43	43	0	60
Resultat efter omdisponeringar	337	60	0	65
Nettoinvesteringar	0	0	200	146

ALLMÄNKULTUR

Årets verksamhet

PLASTENS HUS

Plastens Hus i Perstorp invigdes i juni månad i samband med Perstorp AB:s 125-årsjubileum. Utställningen har formgivits av utställningsarkitekt Mikael Löfström, Stockholm. Plastens Hus drivs av en ideell förening med stöd från Perstorps kommun, Perstorp AB, Sparbankstiftelsen Skåne och ett flertal andra företag och övriga sponsorer.

BIOGRAFEN

Verksamheten har fortsatt under året, dock i mindre omfattning än tidigare. Besöksantalet har minskat kraftigt. Kulturnämnden beslutade om ett kulturbidrag för att säkerställa höstens visningar.

NATIONALDAG

Nationaldagen firades traditionsenligt med marsch från torget till musik av Blåslaget till Hembygdsgården där firandet skedde. Högtidstalare var Mats Persson, Perstorp Specialty Chemicals AB. Vid firandet deltog även Viva-ce, Blåslaget och Nyckelharpsfolket.

Ett mindre firande skedde även på Ybbåsen där Vivace underhöll med sång. Kulturnämndens ordförande höll ett högtidstal.

KULTURPRIS

I samband med nationaldagsfirandet utdelades Perstorps kommuns kulturpris för 2006. Detta tilldelades Aase Ericsson med motiveringen: "För sin hängivna, inspirerande och mångfacetterade kulturella gärning, innefattande såväl musik som teater, till fromma för kulturlivet i kommunen".

KULTURCIRKLAR

ABF Skåne Nordost och Studieförbundet har under året bedrivit kulturcirklar för perstorpsungdomar inom olika områden.

ARTUR LUNDKVIST 100 ÅR

Författaren, översättaren mm Artur Lundkvist föddes i Perstorp 1906. Detta har manifesterats på olika sätt under året. I mars arrangerade Artur Lundkvist och Maria Wines stiftelse, med stöd från kommunen, en högtidsdag till Artur Lundkvists ära med program både i Hagstad och i Folkets Park.

KULTUR I SKÅNE

Kultur i Skåne, representerad av kulturchef och biträdande kulturchef, besökte Perstorp i april månad för att med förvaltningschef och bibliotekschef diskutera kulturlivet i Perstorp och den hjälp och det stöd Kultur i Skåne kan erbjuda.

SKÅNE NORDOST

Samarbete mellan de sju kommunerna i Skåne Nordost bedrivs även inom kulturområdet. Kulturchefer och kultursekreterare träffas re-

gelbundet för erfarenhetsutbyte och samverkan. I grupperna har under året bland annat diskuterats projektet Framtidens Unga Kultur i Skåne och aktiviteter i samband med Bodagarna under hösten 2006.

WOODROCK

Sedan flera år tillbaka arrangeras varje sommar Woodrock i Stadsparken. Så även i år. Som vanligt var arrangemanget välbesökt.

BARNTEATER

Under året har eleverna skolår 5 och 6 fått se Teater Sagohusets föreställning Elefantguden i Röda salongen i Hässleholm Kulturhus. De små barnen har fått ta del av Embla Dans & Teaters föreställning Sov Du? Zzzz!

KONSERT

En välbesökt och bejublade konsert med de världsberömda pianisterna och bröderna Peter och Patrik Jablonski genomfördes i november månad i Folkets Park.

KULTURAFTON

Årets kulturfest inramades som tidigare år av de lokala grupperna Vivace, Arise och Nyckelharpfolket. Gästartister var detta år Dönaberga. Programmet var mycket uppskattat.

Måluppfyllelse

Måluppfyllelsen är hög beträffande målen för allmänkulturen. Dock har det under året inte arrangerats någon teater för vuxen publik.

BIBLIOTEKET

Årets verksamhet och måluppfyllelse

"Folkbiblioteken har till uppgift att främja och stimulera till läsning, utbildning och kultur. Enligt bibliotekslagen (1996:1596) ska det finnas ett folkbibliotek i varje kommun med fri tillgång till litteratur och information." (Kulturen i siffor, 2006:2)

MÅL: Biblioteket skall ge lust att läsa!

Under hösten har tre författaraftnar med stor publikframgång genomförts. Föreläsare var Dick Harrison, Karin Brunk Holmqvist och Guno Haskå.

Arbetsplatsbiblioteket på Polyclad blev en succé. Företaget lades hastigt och oväntat ned i maj, men planer finns för att ett arbetsplatsbibliotek kommer att återuppstå på annat företag.

För att underlätta för besökarna har en översyn av böckernas ämnesindelning och skyltning gjorts.

Under året har ca 53 300 utlån av bibliotekets medier skett.

MÅL: Biblioteket skall i samarbete med barnomsorg och skola lägga särskild vikt vid barn och ungdomar genom att erbjuda böcker och andra medier anpassade efter de ungas behov. Att stimulera till läsning, främja språkutveckling och bidra till att barn och ungdomar vidgar sina kunskaper och möter nya tankar är en central uppgift

På Familjens Hus och förskolans föräldrträffar har bibliotekspersonal bokprat och informerat om bibliotekets utbud.

I samverkan med BVC får alla barn en "Barnens första bok" som hämtas av förälder på biblioteket.

Alla 6-åringar har besökt biblioteket och i samband med besöket fått den så kallade "Sexårsboken"

För förskolor och dagbarnvårdare finns åldersanpassade boklådor att låna – både till barnen och för hemlån av barnens föräldrar.

Sagostunder har under våren hållits på Persstorps bibliotek 14 onsdagar med ca 8 barn per gång. Verksamheten har varit vilande under hösten.

Ämnespåsar - tygpåsar med böcker i olika ämnen anpassade för yngre barn finns att låna för barnomsorg och skola.

För personal och studerande i barnomsorg och skola finns ett rikt och aktuellt utbud av litteratur i pedagogik och psykologi.

MÅL: Biblioteket skall vara ett stöd för samhällets olika kulturer, fungera som en allmän informationscentral och vara en samlingsplats för berikande upplevelser och sociala kontakter. Särskilt skall minoriteter och funktionshindrade uppmärksammas.

Utlåningen av sk DAISY-böcker (talböcker för personer med läshinder) för vuxna har ökat markant och inköp av sk DAISY har utökats med en månatlig prenumeration - både för barn/ungdomar och vuxna

Justitiedepartementet beviljade i augusti bibliotekets ansökan om att från Tal- och punktskriftsbiblioteket (TPB) ladda ner filer och bränna DAISY.

Två nya DAISY-spelare har köpts in. Biblioteket har nu 4 spelare till utlån.

Med anledning av att offentliga lokaler senast 2010 ska vara anpassade till personer med funktionshinder har en Tillgänglighetsplan, "Handlingsplan för ökad tillgänglighet till biblioteksservice för personer med funktionshinder" tagits fram. Representanter för kommunens Handikappråd har haft synpunkter samt kommit med förslag.

En portabel och fast hörslina med tillhörande högtalare, mikrofon och headset har inköpts till biblioteket. Fast hörslina är installerad i Hörsalen.

Ett större inköp av litteratur på språk för kommunens invånare med annat förstaspråk än svenska har gjorts - både barn- och vuxenböcker.

MÅL: Biblioteket skall visa öppenhet för allmänhetens önskemål, söka nya vägar, pröva och ta till sig nya arbetsmetoder för att utveckla verksamheten.

I ett led inför Biblioteksplanen har enkäten "Tyck om ditt bibliotek" delats ut till besökarna under juni-juli samt under november-december. Av svaren kan utläsas att man är mycket nöjd med personalens service, men önskar mer öppet.

Under året har 9 konstutställningar visats i Konsthallen (Hörsalen) och 9 utställningar med lokal karaktär har visats i bibliotekets entréplan, varav en egenproducerad "Artur Lundkvist 100 år".

På barn- och ungdomsavdelningen visades under fyra vinterveckor utställningen "Stjärnor planeter" gjord av klass 2a,b,c på Parkskolan.

Trollkonstnären Jozima gästade biblioteket med två föreställningar lördagen den 18 november och inför en fullsatt Hörsal och en begeistrad mycket ung publik utförde han sina magiska konster.

En allt större del av nya medier köps in på efterfrågan av låntagarna.

Biblioteket tog, med ordinarie personal, under 30/8-16/9 i den Förtida röstningen, emot 1527

röstande vilket var ca 40 % av det totala antalet röstande i kommunen. För detta fick biblioteket, från Valnämndens anslag till den Förtida röstningen, 70.000:- Pengarna användes till inköp av portabel och fast hörslina samt till sex publika datorer.

En överenskommelse har ingåtts mellan Pers-
torp, Klippan och Örkelljunga bibliotek som gör det möjligt för låntagare att lämna igen böcker på dessa bibliotek varhelst böckerna är lånade i Skåne Nordväst eller Nordost. Sen tidigare kan alla låntagare i Skåne Nordost lämna igen böcker och låna med sitt lånekort på samtliga bibliotek i Nordost – även på Högskolebiblioteket i Kristianstad.

MÅL: Biblioteket skall använda informationstekniken – biblioteksdatasystem, databaser & Internet – som ett av det viktigaste verktygen för att allmänhet och bibliotekspersonal kvalificerat ska kunna söka fram litteratur, artiklar, information och sakuppgifter.

Biblioteksdatasystemet BOOKIT har uppgraderats. Det är nu möjligt att få Övertidsvarning, en avgiftsfri påminnelse per e-post, innan lånetiden gått ut. Det går också att få uppgifter sparade om vilka titlar man har lånat och systemet varnar om en titel lånas igen. Denna service har länge funnits för så kallade Talboksåntagare.

Sex nya publika datorer har köpts in för installation i januari 2007.

Det går sen några år tillbaka att reservera och låna om böcker via Bibliotekskatalogen på Internet. Reservationsmeddelanden kan fås via e-post.

Antal besök på bibliotekets hemsida har stadig ökat. Under 2006 med 20% - ca 1600 besök.

Arbetet med bibliotekets Internetsidor inför konverteringen till kommunens nya webgränssnitt fortsätter. En av bibliotekarierna har anmält intresse att vara med i kommunens Web-grupp.

Bibliotekets websidor för Informationssökning uppdateras löpande med nya länkar och databaser.

http://www.perstorp.se/bibliotek/infosok_ai.htm

Biblioteket abonnerade 2006 på ca 10 publika databaser. Flera går att använda hemifrån med lånekortsinloggning. För kostnadseffektivitet sker upphandling via Regionbiblioteket

eller KULDA – folk- och skolbibliotekens konsortiesamköp för nättjänstupphandling.

Kulturnämndens arkiv fortsätter att registreras i en Access-databas. Planen är att småningom göra databasen sökmöjlig publikt via Internet

MÅL: Biblioteket skall erbjuda ett varierat, rikt och aktuellt mediebestånd oavsett medieform.

Över 2500 titlar i olika medier har förvärvats under året. Främst köps tryckta böcker men också CD-böcker, DAISY, data-spel för mindre barn, musik-CD, DVD-film för barn, språkkurser, prenumerationer på dagstidningar och tidskrifter, samt abonnemang på databaser.

MÅL: Samverkan mellan folkbiblioteket och skolbiblioteken skall vara nära och naturligt.

Anslagsansökan till Kulturrådet för Läsfrämjande åtgärder sker varje år tillsammans med skolbibliotekarien. Dubbletterna från prenumerationen av DAISY för barn- och ungdom, liksom bokdubletter från Kulturrådets distributionsstöd går till skolbiblioteken. Bokdepositioner i olika ämnen beställs till skolklasser. Lån till lärare från andra bibliotek, fjärrlån, sker via kommunbiblioteket. Elever från Centralskolan kommer till kommunbiblioteket med frågor när det gäller vissa arbetsuppgifter. Klassbesök med yngre skolbarn sker på initiativ från lärarna, främst då för lån av skönlitteratur. Det gemensamma biblioteksdatasystemet och vissa gemensamma databaser är en del av samverkan.

MÅL: Bibliotekspersonalen skall ha relevant utbildning och tillgång till kontinuerlig fortbildning.

Under våren har två biblioteksanställda deltagit i nedan nämnda "Körkursutbildning". Personal har deltagit i kurser i biblioteksjuridik, "Biblioteken och musiken", "RFID", websidor, studiebesökt danska bibliotek samt deltagit i möten för barn- och ungdomsbibliotekarien, fjärrlånebibliotekarien, mm. Samtliga anställda har genomgått en kurs i brandskydd och första hjälpen.

Personal

Två sk plusjobbare har anställts för en tvåårsperiod. En heltidstjänst och en halvtidstjänst.

Samverkan

En nystart med arbetet med kommunens Biblioteksplan påbjöds av bibliotekschefen och en referensgrupp bestående av kulturnämndens, socialnämndens och barn- och utbildnings-

nämndens ordförande samt cheferna på respektive förvaltning bildades vid ett nämndsammanträde.

"Körkursutbildningen" En utbildning för personal med kundkontakt på alla bibliotek i Skåne-Nordost. I utbildningen, 6 halvdagar, har ingått kurser i Bemötande, Informationsarbetsutveckling, Källkritik, SESIM-portalen, Webb-kataloger och Fulltextdatabaser. En av Perstorps bibliotekarien har undervisat i Webb-katalogkursen.

Kommunens ekonomiavdelning skickar from maj ut räkningar på ej återlämnade medier.

Elevgrupper från Komvux, SFI, Folkhögskolan och Perstorp Gymnasium har tagits emot för biblioteksinformation och biblioteksvisningar.

Målen

Målen för biblioteksverksamheten har nåtts genom det dagliga biblioteksarbetet: utlån, återlämning, uppsättning och exponering av medier, förmedling av lästips och litteratur, informationsarbete och fjärrlån; urval och inköp av medier med beaktande av besökarnas önskemål samt med gallring av medier. Med ett tidningsrum, Internetdatorer och utställningar som samlingsplatser för information och diskussion, sagostunder och service och samverkan med förskola, skola och skolbiblioteket och med personalutbildning och en ekonomi i balans.

Analys av Nyckeltalen

Det har skett en minskning av antalet biblioteksbesök. Men under andra halvåret ökade, jämfört med första halvåret, antal besök bl.a på grund av Förtidsröstningen och författaraftnarna. Att Komvux minskat sin verksamhet är också något som påverkar besöksfrekvensen. Sjunkande siffror är inget som gäller bara för Perstorp. Trenden för biblioteken i Sverige är i stort densamma. Det finns olika tolkningar och förklaringar till det.

En klar och tydlig tendens är att fler använder Internetkatalogen för att se om medier finns på biblioteket samt för att låna om och reservera böcker, istället för att besöka biblioteket i dessa ärenden. Besöken på hemsidan har ökat med ca 20%.

Antalet datorbokningar har blivit färre – fler och fler har egna datorer med bredbandsuppkoppling. Sverige är det per person datortätaste landet i världen. Bibliotekets datorer är från 1999 och saknar möjlighet till flera av de tekniska finesser som efterfrågas. Internetcaféet UGLAN öppnades under våren vilket med stor

sannolikhet har påverkat antalet datorbokningar.

Slår man ut det minskade besöksantalet per öppetdag blir det ca 20 besök färre per dag jämfört med 2005. Denna lilla kommun är individkänslig, flyttar det ut ett mindre antal flitiga biblioteksbesökare så märks det tydligare än i en större kommun. Det var också en ovanligt varm sommar! Antalet besök får ändå ses som högt med tanke på att invånarantalet i kommunen är ca 6.850.

Mycket positivt är att utlåningen av bibliotekets mediebestånd är nästan oförändrad.

Ekonomiskt utfall

Kulturnämndens verksamhet redovisar ett överskott på 5 kkr.

Kommunfullmäktige beslöt att överföra 60 kkr som ett överskott från 2005 års driftsbudget, vilket medför ett överskott efter omdisponering på 65 kkr.

Investeringsverksamhet

Investeringsbudgeten redovisar ett överskott på 54 kkr.

Personalekonomisk redovisning

	Antal tjänster (årsarbetare)	Kostnad kkr
2002-12-31	4,50	1 490
2003-12-31	4,25	1 485
2004-12-31	4,00	1 504
2005-12-31	4,50	1 677
2006-12-31	4,60	1 714

Utveckling och framtid

Under de senaste åren har olika insatser gjorts för att få publiktillströmningen på biografen att öka. Detta har dock inte givit önskvärt resultat. En långsiktig lösning av problematiken måste till.

Arbetet med kommunens Biblioteksplan – planen för Medie- och informationsförsörjning – färdigställs under 2007.

Samarbetet mellan biblioteken i SkåneNordost fortsätter. Tillsammans med Nordosts IT-grupp finns bl.a. planer vad gäller biblioteksdatasystemet BOOKIT och en ev gemensam server.

Inom logistik- och datatekniken kommer nya investeringar att vara nödvändiga. En upphandling av RFID med tillhörande tekniska lösningar kommer troligen att ske inom de närmaste åren. Liksom en årlig uppgradering av biblioteksdatasystemet.

I och med kommunens övergång till ett nytt webb-publiceringsverktyg kommer arbetet med bibliotekets webbsidor att öka.

Det praktiska arbetet med Tillgänglighetsplanen färdigställs under 2007.

Samverkan med skolor, skolbibliotek och äldreomsorgen kommer att intensifieras.

Det är önskvärt att förstärka biblioteket med en bibliotekarietjänst.

Verksamhetsmåttnyckeltal	Bokslut 2004	Bokslut 2005	Budget 2006	Bokslut 2006
<u>Bibliotek</u>				
Antal lån/dag, huvudbibliotek	212	200	210	201
Antal lån/år, huvudbibliotek	56 193	53 995	56 000	53 263
Antal besök, huvudbibliotek	73 775	73 406	75 000	68 089
Antal besök/dag	278	271	280	257
Antal besök på bibliotekets hemsida	6 542	6 456	6 000	8 072
Antal datorbokningar	7 465	7 496	7 000	6 361
Bidrag kr till studieförbund	200 000	200 000	200 000	200 000

Socialnämnden

Ordförande
Förvaltningschef för vård- och omsorg
Förvaltningschef för individ- och familjeomsorg

Bengt Ingvarsson
Monica Dahl/Vik. Diana Olsson
May-Britt Strålfors

RESULTATRÄKNING	Bokslut	Bokslut	Budget	Bokslut
KKR	<u>2004</u>	<u>2005</u>	<u>2006</u>	<u>2006</u>
Verksamhetens intäkter	27 451	26 803	26 277	27 810
Verksamhetens kostnader	-114 374	-115 367	-118 716	-125 160
Kapitaltjänst	-758	-698	-798	-625
Verksamhetens nettokostnad	-87 681	-89 262	-93 237	97 975
Kommunbidrag	87 738	88 667	93 237	93 237
Nämndens resultat	57	-595	0	-4 738
Omdisponerat över-/underskott	0	0	0	0
Resultat efter omdisponeringar	57	-595	0	-4 738
Nettoinvesteringar	291	471	1 000	426

Årets verksamhet

INDIVID OCH FAMILJEOMSorgen

Socialbidrag

Socialbidragskostnaderna har under året varit lägre än budgeterat. Antalet bifallsärenden har i snitt per månad varit 62. Motsvarande siffra år 2005 var 72, alltså en minskning med 10. Totalt har 215 hushåll erhållit ekonomiskt bistånd någon gång under året.

I januari 2006 startade Opalen – en arbets- och träningsverksamhet för långtidsarbetslösa socialbidragstagare. Arbetsträningen syftar till att träna och rusta människor som har olika slag av svårigheter att få ett arbete på den öppna arbetsmarknaden. Målet är att deltagarna på Opalen ska kunna gå vidare från Opalen ut i praktik på vanligt företag, till ett arbete eller motiveras till studier/yrkesutbildning.

Opalen är alltså del av orsak till att ärendantalet minskat och därmed också kostnaderna för socialbidrag.

1995 påbörjades en ny sorts hantering av socialbidragsansökningar som bygger på metoden arbete istället för bidrag och som i enlighet med Socialtjänstlagen betonar den enskildes ansvar. Detta arbetssätt har fortgått under 2006. Orsaker till hjälpbehov har varit arbetslöshet med eller utan praktik, SFI studier eller sjukskrivning.

Antalet förmedlingsärenden har varit 14 och hushållsekonomisk rådgivning 6 ärenden.

Barn HVB (Hem för vård och boende)

Under 2006 har 6 barn/ungdomar varit placerade på HVB. 1 placering varade enbart 2 dagar. 3 placeringar varade ca 5 månader och 1 placering varade 9 veckor. 1 placering har pågått hela året. Vid årets slut var endast 1 ungdom placerad på HVB. Övriga har antingen omplacerats i familjehem (3 stycken) eller återvänt till sitt biologiska hem (2 st.)

Vuxna HVB (Hem för vård och boende)

Under 2006 placerades totalt 11 personer på HVB på grund av missbruksproblem. Motsvarande siffra år 2005 var 7.

I 2 fall skedde placeringen med tvång enligt Lagen om vård av vuxna missbrukare (LVM). Under 2005 hade vi ingen sådan tvångsplacering. I 9 fall skedde placeringarna frivilligt enligt Socialtjänstlagen.

Vårdtiderna varierar mellan 1 månad och upp till 1 år. LVM-vårdtider pågår i regel 6 månader och kostnaderna för LVM placeringarna är högre än de svårighetsgrad placeringarna har.

7 av de 11 placeringarna avser människor med dubbeldiagnos, dvs både psykisk sjukdom och missbruk. Denna typ av problematik är särskilt svår och kräver speciella insatser av vårdgivaren varför sådana placeringar är dyra. I dessa ärenden sker en samverkan mellan IFO, Vård och Omsorg samt psykiatri inom Region Skåne.

I 2 fall har periodvis Lagen om slutna psykiatrisk tvångsvård (LPT) gällt i 2 av våra ärenden. I dessa senare fall står Regionen för 50 % av vårdkostnaderna.

Vid årets slut har 9 personers HVB avslutats. De 2 som är kvar är båda dubbeldiagnostiker och vårdas idag enligt LVM och enligt LPT.

Familjehem

22 barn har varit placerade i familjehem under 2006.

Familjerätt

6 utredningar avseende vårdnad/boende/umgänge har gjorts. Inga avtal har skrivits. 42 faderskapsbekräftelser har skrivits varav 38 genom S protokoll och 4 genom MF-protokoll. 5 samarbetssamtal har hållits och 7 faderskapsutredningar har gjorts.

Personal

Under året har 1 socialsekreterare varit föräldraledig och ersatts av vikarie.

Arbetsledare för Opalen har anställts samt 2 plusjobbare under hösten.

I mars återkom 1 socialsekreterare till vuxenheten efter föräldraledighet och 1 nyanställdes efter att företrädaren slutat i december 2005.

Personalgruppen har deltagit i 2 dagars team building i maj. Personalen har under året deltagit i olika kurser och konferenser i fortbildande syfte.

Familjens Hus

Samverkan med familjens Hus har fortsatt liksom tidigare. Kurser för föräldrar enligt Active Parenting-metoden har pågått både för tonårsföräldrar och småbarnsföräldrar.

Unga föräldra-grupper har letts av förestandare för Familjens Hus tillsammans med IFOs socialsekreterare.

Familjerådgivning

IFO delar en familjerådgivare med Klippan kommun. Familjerådgivaren har mottagning 1 dag per vecka i Perstorp på Familjens Hus.

Familjerådgivaren har även medverkat vid temakvällar på Familjens Hus. Under året har familjerådgivaren haft 79 samtal. Hon har haft 31 ärenden och sammanlagt haft möten med 53 personer.

Folkhälsoarbete

Medel har använts till att fortsätta erbjuda föräldrar i Perstorp Active Parenting kurser. Nyanställd förestandare har gått kursledarutbildning. Arbetet med att skriva folkhälsoplan för NSS har fortsatt under året.

Brottsoffer/medling

Under 2006 har en styrgrupp bildats bestående av chefer från kommunerna Perstorp, Osby, Ö Göinge och Hässleholm som tillsammans med medlingssamordnare finansierad av BRÅ har planerat arbetet avseende medling. Bl a har konferenser anordnats tillsammans med polismyndigheten och andra regioner med erfarenhet av medlingsverksamhet.

Alkohollagen

Länsstyrelserna har fått regeringens uppdrag att arrangera utbildning i "Ansvarsfull alkoholhantering" för restaurangpersonal.

Perstorps kommun ingår i styrgrupp för upplägg av denna utbildning och har tillsammans med Ö Göinge, Hässleholm och Osby samt Länsstyrelsens samordnare planlagt information och utbildning.

Restaurangägare och serveringspersonal på restaurangerna i Perstorp har varit inbjudna till informationsmöten vid 3 tillfällen under hösten. Samtliga restauranger i Perstorp utom en har hörsammat inbjudan.

Opalen

Opalen – arbetsträning för socialbidragstagare med arbetshinder – startade i januari 2006.

Syfte: att träna och rusta människor med olika sorters svårigheter att få och behålla ett arbete på den öppna arbetsmarknaden.

Under året har i genomsnitt 15 personer varit inskrivna på Opalen, ibland något fler ibland något färre. Både män och kvinnor deltar, något fler män om man ser på året totalt.

Sammanlagt 16 personer har gått vidare under året till praktik/arbete/studier. 27 personer har avvikit av andra anledningar.

Måluppfyllelse

Socialnämnden formulerar inför varje nytt budgetår ett måldokument som anger inriktningsmål och åtgärder. Följande avvikelser har noterats avseende 2006 års mål:

I slutet av år 2005 beslöts att 12 stegsprogrammet Metro skulle läggas ner p g a för låg efterfrågan. Metro har därför inte funnits under 2006.

Gruppverksamhet för barn till vuxna missbrukare har inte kommit till stånd på grund av rekryteringsproblem.

VÅRD OCH OMSORGS- FÖRVALTNINGEN

Socialnämnden fullgör de uppgifter kommunen har inom socialtjänst enligt SoL och LSS som omfattar omsorgen om äldre och funktionshindrade människor.

Socialnämnden ansvarar också för färdtjänst och för den kommunala hälso- och sjukvården för äldre och funktionshindrade människor i särskilda boendeformer och i ordinärt boende (hemsjukvård).

Socialnämnden har uppdrag och skyldigheter att självständigt, inom givna ramar och med de mål som kommunledningen beslutat, driva och utveckla verksamheten.

Vård och Omsorgsförvaltningen är det verkställande organet, verksamheten består av;

Särskilda boendeformer

Hemtjänst

Fritidsverksamhet

Dagverksamhet

Hälso- och sjukvård

Rehabilitering

Färstjänst

LSS/psykiatriverksamhet

Måluppfyllelse

Förvaltningen har följt Socialnämndens mål för verksamheten under 2006.

Verksamhet

Vård och Omsorgsförvaltningen är en snabbt föränderlig verksamhet som ständigt ställs inför nya utmaningar.

Under året har planeringsdagar genomförts med områdeschefer och biståndshandläggare för att tydliggöra uppdraget med beställar-utförare organisationen.

Översyn genom kontroll av ej verkställda beslut visar att vi har en bra tillgång på särskilda boendeplatser och att vi har kun-

nat tillgodose behov i form av hemtjänst i ordinärt boende.

Antalet larmmottagare har blivit fler under året och larmfrekvensen har ökat kontinuerligt över åren 2002-2006 med ca 60 %

Projektet ”anhörigavlösning” med 3 timmar/vecka eller 8 timmar/heldag per månad har fungerat och vi har idag ungefär 50 % tjänst fördelat på 8 personal engagerade i denna verksamhet. Projektet kommer att avslutas under början på 2007.

Lokalfrågan för samlokalisering av sjuksköterskor och hemtjänstpersonal har utretts och beslutats under året och planeringen är att verksamheten ska kunna starta upp under hösten 2007.

Avtal om läkarmedverkan har löpt ut och förlängts under året och arbetet är påbörjat med att skriva nytt avtal, planeras vara klart under första kvartalet 2007.

Arbete med att utveckla och följa upp upprättade individplaner pågår kontinuerligt. Dokumentationsutbildning inom ramen för kompetensstegen har genomförts för all vårdpersonal under året.

Personalplanering och kompetensutveckling

Förvaltningen avsätter årligen ekonomiska resurser för all personals kompetensutbildning. Under året har utbildningsinsatserna fokuserats kring; dokumentation, förflyttningsteknik och hygienutbildning.

Avtalet om möjlighet till årsarbetstid eller flytandetid, för att sträva efter högre tjänstgöringsgrad, används och det är ca 56 % av vårdpersonalen som ingår i avtalet.

Arbetet med EU anpassning av vårdpersonalens schema har pågått under hösten och är slutfört.

Medarbetarsamtal och arbetsplatsträffar för samtlig personal har genomförts.

Förvaltningen har medverkat i projektet ”Hållbar Hälsa” under året.

En sammanställning av organisationsöversynen har gjorts under året och utmynnat i ett SN beslut om genomförandetakt i tre steg;

1. Sådant som kan införas genast.
2. Sådant som behöver utredas ytterligare/ytterligare ekonomiska resurser och som det krävs separata nämndsbeslut för.
3. Sådant som kan/behöver integreras med andra kommunala verksamheter.

Kontinuerlig information till fackliga organisationer och Socialnämnden har skett under året.

Förebyggande insatser

Kommunens samtliga 80 åringar har erbjudits ett hembesök för att få information om kost, motion, fallprevention och brandskydd.

Under året har en plan för projekt Komplementet tagits fram och också beviljats med ca 130 000 kronor. Komplementet är tänkt som stöd till anhörig- och frivilligorganisationer.

Kartläggning av handikappomsorgens verksamhet har skett under 2006.

Projektet med anhörigavlösning kommer att avslutas under början på 2007 och arbete med underlag för fortsättning av arbetet är på gång att tas fram.

Anhörigrträffar har genomförts på Ybbåsen och Österbo.

Särskilt boende

Riktlinjer och ansvarsgränser inom organisationen kring bostadsanpassning har under året förtydligats.

Under året har förvaltningen tydliggjort uppdraget för beställar-utförare organisationen.

Platsantalet inom särskilt boende bedöms vara gott och korttidsplatserna har inne-

burit att förvaltningens placeringskostnader minskat. Utredning kring optimalt antal demensplatser kommer påbörjas under 2007.

Kontaktmannaskap inom äldreomsorgen har, inom ramen för organisationsöversynen, utretts och beslut kommer i början på 2007.

Handikappomsorg

Handikappomsorgen vänder sig till personer med fysiska, psykiska och sociala funktionshinder.

Under hösten har en kartläggning av handikappomsorgens verksamhet skett. Kartläggningen har mynnat ut i en verksamhetsplan för år 2007 – 2010.

Extern och intern samverkan

Under året har förvaltningens ansvarsområde inom äldreomsorgen delats geografiskt. Uppdelningen har gjort att hemtjänst, sjuksköterskor och rehabteam genomgått en omorganisation för att förtydliga ansvaret kring den enskilde vårdtagaren.

I samverkan med kommunerna i nordost och Region Skåne har förvaltningen deltagit i ett antal projekt och utvecklingsarbeten bl a hem EKG och delad dokumentation samt avtalsskrivning kring samverkan inom psykiatrin (bl a barnperspektiv).

Samverkan med andra kommuner pågår också på olika nivåer, förvaltningen har samarbete såväl mot nordost som mot nordväst genom t ex träffar för erfarenhetsutbyte mellan olika yrkeskategorier, gemensamt personalsystem inom 4K mm.

Samarbetet med kommunalförbundet Medelpunkten har fungerat bra. Hyres

systemet som innebär att kostnaderna för hjälpmedel ska minska har ännu inte visat önskat resultat.

Förhållningssätt och metoder

Grundbemanning inom det särskilda boendet ligger i förhållande till andra kommuner i Skåne fortfarande förhållandevis lågt.

Det finns också fortfarande skillnad på bemanningen inom våra egna särskilda boenden. En del kan förklaras av skillnader beroende på en successiv omställning av Ybbåsen från servicehus till särskilt boende och en del kan förklaras av arbetssätt, bland annat hantering. Efterhand som boendena likställs kommer också kraven på likriktad bemanning att ställas.

Under året har förvaltningen påbörjat en utredning kring en delning av service och omvårdnad såväl i särskilt som ordinärt boende. Utredningen planeras vara klar under början på 2007.

Hemtjänsten har under året varit hårt belastad med dels fler vårdtagare, men framförallt vårdtagare med stora insatser av flera personalkategorier. Hemtjänsten har därför under året behövt förstärkas med extra personal framförallt på kvällar och helger.

Under året har besöksfrekvensen på Ryd-bogården legat konstant över 6 besökare per månad, vilket också är det antal som vi räknar med att kunna ta emot utifrån befintliga resurser.

Förvaltningen har haft flera personer inskrivna i KVH, kvalificerad vård i hemmet, som haft stora och krävande vårdinsatser, ofta med dubbelbemanning. Hemdialys har också ökat under året med påföljd att samtliga sjuksköterskor blivit tvungna att inhämta denna kompetens.

På arbetsplatsträffar och andra personalmöten har diskussioner kring etik och bemötande i det löpande arbetet förts. Måldokumentet anger våra grundläggande värderingar, de viktigaste målen och vår

policy i alla möten som sker inom förvaltningen.

Risikanalyt, avvikelshantering och klagomålshantering

Vårdpersonalen är mycket bra på att skriva avvikelserapporter och arbetet med förbättringsåtgärder har strukturerats under året.

De flesta avvikelser handlar om brister i läkemedelshanteringen som t ex att man glömt att ge läkemedel eller gett läkemedel vid fel tidpunkt en hel del avvikelser handlar också om fall.

Arbetet med att få fram ett bra system för rapportering av avvikelser pågår och beräknas vara klart under första halvan 2007.

Ett kommunövergripande förslag till klagomålshantering har under året tagits fram, beslut under 2007.

Arbetet med jämförelsetal (nyckeltal) i Kommunförbundets Skånes regi har pågått under året framförallt kring personaltäthet på särskilda boenden, kostnader inom hemtjänst och handikappnycklar.

Handläggning och dokumentation

Nytt verksamhetssystem för dokumentation enligt förvaltningens olika lagrum har diskuterats under året, kravspecifikation är framtagen och upphandling kommer att ske under 2007.

Taxor och avgifter

Under året har tillämpningsregler och förfaringssätt vid uppkommen skuld för vårdtagare tagits fram, beslutats och verkställts.

Ekonomiskt utfall

Socialnämnden totalt -4 738 kkr

Socialtjänsten i sin helhet redovisar en budgetmässig avvikelse uppgående till -4 738 kkr. Detta ligger väl i paritet med de uppföljningsprognoser som har lämnats löpande under året.

Den enskilt största avvikelsen, -5 094 kkr, finns inom kontona för extern vård där behovet av platser har föranlett att nämnden varit tvungen att köpa platser från privata vårdgivare. Avvikelserna förekommer inom Individ- och familjeomsorgen och handikappomsorgen.

Nämnden +41 kkr

Under året har antalet nämndsmöten varit lägre än budgeterat, vilket gör att ersättningar för mötesarvoden blev lägre än beräknat.

Individ- och familjeomsorgen -2 304 kkr

Ekonomiskt bistånd +646 kkr

Socialbidragskostnaderna har under året varit lägre än budgeterat. Kostnaderna har ett genomsnitt på 302 kkr per månad jämfört med budget 355 kkr per månad.

Arbetsträningsverkstaden Opalen bedöms som en viktig orsak till att kostnadsutvecklingen kunnat hållas på en rimlig nivå. Opalens verksamhet syftar till att träna och rusta människor som har olika slag av svårigheter att få ett arbete på den öppna arbetsmarknaden.

Familjehemsvård för barn och Ungdomar -62 kkr

Verksamheten redovisar ett underskott på -62 kkr. Antalet köpta dygn från familjehem

har varit 7 035 dygn jämfört med budget som är 5 760 dygn per år. Antalet placerade barn har ökat från 18 barn i januari till 22 barn i december. Genomsnittligt dygnspris har varit 422 kr per dygn gentemot budget 507 kr per dygn.

Vuxna missbrukare -2 124 kkr

Kostnaderna för verksamheten har varit betydligt högre än budgeterat under perioden från maj till dec

Ökat antal köp av externa platser inom vuxna missbrukare medförde en negativ budgetavvikelse med -2 124 kkr. Vid årets slut visar utfallet på 1 905 inköpta dygn mot budget 365 dygn. Inom nämnden finns en stor oro för kostnadsutvecklingen inför år 2007

Institutionsplaceringar för barn -646 kkr

Förvaltningen har under året köpt 900 dygn för externa institutionsplaceringar jämfört med budget som är 620 dygn. Dygnspriset har varit 2 787 kr/dygn jämfört med budget 2 937 kr/dygn. Sammantaget visar verksamheten på ett underskott på -646 kkr för året.

Övriga verksamheter inom Individ och familjeomsorgen -118 kkr

Övriga verksamheter som folkhälsa, familjerätt, Opalen, öppen vård och behandling redovisar ett sammantaget underskott på -118 kkr.

Totala intäkter för Opalens verksamhet har varit 201 kkr, varav 80 kkr avser driftsbidrag från staten och resterande intäkter på 121 kkr är försäljning av tjänster och produkter. Totala kostnader för verksamheten har varit 605 kkr varav löner utgör 425 kkr och resterande 180 kkr avser verksamhetskostnader.

Vård och Omsorgs- förvaltningen -2 474 kkr

*Administration Vård och
Omsorg* +161 kkr

Minskade verksamhetskostnader för datorer, avskrivningar och externa data-tjänster är orsaken till överskottet.

*Bidrag till övriga
organisationer* +21 kkr

Utbetalningar av föreningsbidrag har gjorts till sammantaget sju föreningar.

Äldreomsorg -6 kkr

Hemtjänst/hemsjukvård -1 137 kkr

Vårdtyngden har varit hög inom hemtjänsten och särskilt boende på Ybbåsen. Detta har medfört att man överskridit personal-budgeten med motsvarande två årsarbetare.

Behovet av en sjuksköterskepool har varit lågt i Nordvästra Skåne. Kommunerna som deltagit i projektet beslutade därför att avveckla pool-verksamheten och därmed uppstår ett överskott med +210 kkr vid årets slut.

*Externa platsköp inom
äldreomsorgen* +898 kkr

Antalet köpta dygn under året har varit betydligt lägre än budgeterat vilket bidragit till det kraftiga överskottet. Enligt utfall har äldreomsorgen köpt in 428 dygn vid årets slut jämfört mot budgeterade 1 095 dygn.

*Kommunal färdtjänst och
Riksfärdtjänst* +22 kkr

Antal personer med färdtjänst har ökat något mellan åren 2006 och 2005, från 314 personer till 337. Kostnaderna har ökat med 32 % under samma period.

Tekniska hjälpmedel +92 kkr

Behovet av tekniska hjälpmedel har varit något lägre än budgeterat. Äldreomsorgen har köpt vårdängar från Medelpunkten för 97 kkr, vilket är den enskilt största inköps-posten för tekniska hjälpmedel.

*Övriga verksamheter inom
Äldreomsorgen* +119 kkr

Övriga verksamheter som förhyrda servicelägenheter, arbetsledning och dagverksamhet redovisar sammantaget överskott på +119 kkr.

Handikappomsorg -2 650 kkr

Personliga assistenter +507 kkr

Kostnaderna för personliga assistenter har varit lägre än budgeterat eftersom de personer som haft assistans varit behov av mindre timmar än beräknat. Sammantalet har verksamheten för personliga assistenter ett överskott på +507 kkr.

*Omsorg om psykiskt
Utvecklingsstörda* -1 437 kkr

Vårdbehovet har varit stort inom verksamheten. Vid årets slut visar utfallet på 3 646 inköpta dygn mot budget 3 285 dygn. Ökade vårdinsatser och prishöjningar från leverantörer är ytterligare faktorer som påverkar underskottet.

*Psykiskt funktions
hindrade*

-1 793 kkr

Vårdbehovet har varit stort inom verksamheten. Vid årets slut visar utfallet på 2 190 inköpta dygn mot budget 1 094 vilket ger ett underskott på -1 793 tkr.

*Övriga verksamheter inom handikapp-
omsorgen*

+73

Övriga verksamheter som anhörigvård, daglig verksamhet psykiatri och arbetsledning visar på ett sammantaget överskott på +73 kkr.

Investeringsverksamhet

Årets inköp

Vårdsängar	97 kkr
Trygghetslarm	66 kkr
Möbler och inventarier	263 kkr
Totalt	426 kkr

Personalekonomisk redovisning

	Antal tjänster (årsarbetare)	Kostnad Kkr
2002-12-31	183	60 935
2003-12-31	188	65 828
2004-12-31	182	65 437
2005-12-31	185	68 304
2006-12-31	188	71 587

Fortbildning

Inom Individ- och familjeomsorgen har personalen under året deltagit i olika kurser och konferenser i fortbildande syfte.

Vård och Omsorg har framförallt riktat kompetensutvecklingen mot dokumentation, förflyttningsteknik och hygienutbildning.

Utveckling och framtid

INDIVID OCH FAMILJEOMSORGS-FÖRVALTNINGEN

Under våren 2007 kommer liksom tidigare måldiskussion att ske och inriktningsmål för IFOs verksamhet framöver ska anges.

Inom barn och familjeenheten kommer utredningsmetoden BBIC (Barns behov i centrum) att implementeras under året. IT stöd för metoden kommer att köpas in under hösten 2007.

Satsning på familjepedagogiskt arbete hemma i familjer ska fortsätta liksom under föregående år.

Under året kommer 1 socialsekreterare att vara föräldraledig fr o m mars månad. Under hennes bortovaro ska en vikarie anställas.

Skolkurator kommer att anställas enligt tidigare planering som kommer att ha både BUN och IFO som huvudmän och kommer att arbeta på uppdrag av båda förvaltningarna i samråd dem emellan.

En boendestödsverksamhet i bred bemärkelse kommer att samordnas med Vård och Omsorg. Målgrupp är psykiskt funktionshindrade, psykiskt sjuka, handikappade, personer med dubbel diagnostik samt missbrukare. I syfte att eventuellt kunna skapa ett EU projekt av denna idé kommer förvaltningschefen för IFO att gå EU kompetens utbildning 2007.

Fr o m 2008-01-01 kommer det att bli obligatoriskt för kommunerna att anordna medling mellan brottsoffer och förövare. Samma styrgrupp som nu finns avser att samordna denna verksamhet.

Fr o m 2007-01-01 är det obligatoriskt för serveringsansvarig personal att ha gått igenom utbildningen "Ansvarsfull alkoholantering". Det innebär att kommunen måste planera för kommande utbildningar på området. Hittills har serveringstillstånd och tillsyn enligt Alkohollagen handlagts

av förvaltningschefen. Fr o m 2007 ska denna arbetsuppgift skötas av vuxen-enhetens två socialsekreterare.

Gällande försörjningsstöd är avsikten att fortsätta samarbetet med Opalen enligt nuvarande koncept, liksom att arbeta utifrån en helhetssyn på den sökande enligt tanken arbete istället för bidrag.

Opalen behöver större lokaler framöver vilket kommer att diskuteras med socialnämnden.

Opalen har utvecklingsidéer om att permanenta en mindre cykelverkstad, knyta nya företagskontakter får igång ett utökat återvinningsarbete med Närab som en av aktörerna, bygga upp ett samarbete med Försäkringskassan avseende rehabiliteringsplatser, ta emot fler möbler och saker för restaurering och försäljning samt att alla deltagare ska kunna ha en färdigställd meritportfölj innan de lämnar Opalen.

VÅRD OCH OMSORGS- FÖRVALTNINGEN

Planeringen för förvaltningens verksamheter under 2007 utgår från Socialnämndens målsättningar, policys och grundläggande värderingar.

Brukare

Under året kommer arbetet med att verka för utveckling av de individuella planerna/stöd och serviceplaner att fortsätta. Det kommer också att tas fram en övergripande målsättning för dokumentation, SoL, LSS och HSL samt för information till annan huvudman.

Kontaktnaskap ska utformas och genomföras i samtliga verksamheter.

Förbättra närståendes situation genom att under året ta fram plan för anhörigavlösning, avlastning/växelvård och sviktplatser.

Utbildningsinsatser och ev handledning i etik och bemötande för personalen.

Genomföra brukarenkät i kombination med egen tillsyn av verksamheterna för att se kundnöjdhet i våra verksamheter.

Verksamhet/utvecklingsarbete

Utveckla teamarbete och samverkan över verksamhetsgränserna. Under 2007 kommer bli samlokalisering av hemtjänst, sjuksköterskor och rehabteam att äga rum på Ybbåsen.

Komplementet som är ett projekt med mål att utöka anhörigstöd och engagera frivilliga organisationer startar i början av 2007.

Ansökan om stimulansbidrag för projekt Hemrehab kommer att planeras under 2007 för genomförande 2008.

Handikappomsorgen kommer att fortsätta att arbeta mot kostnadseffektiv och individuellt anpassad omsorg enligt kartläggning.

Fortsatt arbete tillsammans med Kommunförbundet Skåne med kvalitetskatalogen, nyckeltal och brukarenkäter kommer att ske under 2007.

Fortsatt arbete med köksutredning och livsmedelsverkets riktlinjer kommer att ske bl a på Ybbes krog, Ybbåsen och Österbo.

Samtliga som är beviljade matdistribution, både i särskilt boende och i ordinärt boende, kommer under våren-2007 att få möjlighet att besvara en enkät angående kosten från Ybbes krog. Enkätens syfte är att kvalitetssäkra våra kunders krav och önskemål på portionsstorlek, smak, konsistens och utbud.

Arkiveringsplanen kommer att revideras under 2007.

Medarbetare

Möjliggöra nytänkande och flexibilitet genom arbete med olika arbetstidsmodeller inom given ekonomisk ram.

Utveckla och implementera kontaktnaskapet inom äldreomsorgen.

Utreda möjligheter till chefsstöd i form av chefsförtätning inom äldreomsorgen senast 2008.

Implementera medarbetarpolicyn i verksamheterna.

Arbeta med frisktal/sjuktal genom SAM-arbetet.

Ekonomi/uppföljning

Utforma riktlinjer för nytt system för uppföljnings- och prognosarbete, gemensamt tillsammans med ekonom och områdeschefer.

Utveckla nyckeltal och uppföljningssystem (statistik) i verksamheterna för att kunna mäta måluppfyllelse och andra resultat.

Fortsätta jämförelser genom kvalitetskatalogen och nyckeltal tillsammans med övriga kommuner i Skåne.

Omvärldsbevakning

Bevaka förändringar i demografin i bemärkelsen ökning av äldre och äldre-äldre som eventuellt kommer påverka våra verksamheter i form av fler ansökningar om bostånd, både i särskilt som ordinärt boende.

Bevaka förändringar inom handikappomsorgen (LSS) med avseende på unga personer med neuropsykologiska funktionshinder.

Bevaka förändringar inom Region Skåne som kan tänkas påverka våra samverkansformer inom HSL delarna.

Bevaka framtida förändringar inom kommunalförbundet Medelpunkten med avseende på antal medlemskommuner.

Bevaka framtida förändringar inom färdtjänsten med avseende på diskussioner om eventuellt överlämnande av huvudmannaskap till Region Skåne.

Individ och Familjeomsorg

Verksamhetsmätt/nyckeltal	Bokslut 2004	Bokslut 2005	Budget 2006	Bokslut 2006
Socialbidrag				
Nettokostnad, kr	3 295 000	3 772 000	4 260 000	3 631 000
Bidragsbelopp kr/invånare	478	548	620	526
Antal hushåll med socialbidrag	204	220	200	215
Antal hushåll med bidrag max 3 mån	77	95	80	159
Antal hushåll med bidrag > 3 mån	127	125	120	56
Barn				
Antal vårddygn HVB barn	921	841	619	900
Antal placeringar HVB barn	2,6	2,3	1,7	2,47
Dygnskostnad för HVB barn	2 132	2 198	2 937	2 787
Nettok./invånare HVB barn	285	268	265	364
Vuxna				
Antal vårddygn HVB vuxna	546	905	365	1 905
Antal placeringar HVB vuxna	1,5	2,48	1	5,29
Dygnskostnad för HVB vuxna	1 645	821	2 542	1 693
Nettok./invånare HVB vuxna	130	108	135	468
Familjehem				
Antal vårddygn för barn i fam.hem	6 270	5 654	5 760	7 035
Antal placerade barn i familjehem	17	16	16	20
Dygnskostnad för barn i familjehem	478	488	507	422
Nettok./invånare för barn i fam.hem	435	401	425	430
Antal avtal boende/umgänge/vårdnad	7	2	7	0
Utredning avseende boende/ umgänge/vårdnad	4	7	4	6
Antal invånare i kommunen	6 893	6 886	6 860	6 898

Vård och Omsorg

Verksamhetsmätt/nyckeltal	Bokslut 2004	Bokslut 2005	Budget 2006	Bokslut 2006
Självfinansiering inom Äldreomsorgen				
Bruttokostnad, kr	66 806 000	69 729 000	70 988 000	70 860 000
Intäkter, kr	11 123 000	11 389 000	9 815 000	11 160 000
Självfinansiering, %	16,16	16,33	13,80	15,75
Antal personer med trygghetslarm	201	204	201	201
Antal hemtjänstmottagare (2006-12-31)	-	-	-	91
Antal personer med färdtjänst	251	314	251	337
Färdtjänst (kr/inv.)	196	179	225	219
Medelvärde år 2005	(skåne län 203 kr/inv) (hela riket 186 kr/inv)			
<u>Antal Platser inom äldreomsorgen</u>				
Korttidsplatser	8	8	8	8
Platser på Österbo	46	46	46	46
Platser på Ybbåsen	36	36	36	36
Platser på enskilda vårdhem	5,0	2,38	3,0	1,20
<u>Platskostnad/netto/dag, kr</u>				
-Österbo	1 449	1 486	1 512	1 571
-Enskilda vårdhem	1 418	1 474	1 534	1 530
<u>Handikappomsorgen</u>				
Antal brukare	-	-	-	60
Antal beslut totalt	-	-	-	95
Varav SOL	-	-	-	40
Varav LSS	-	-	-	55
Antal invånare i kommunen	6 893	6 886	6 860	6 898

Personalpolitik

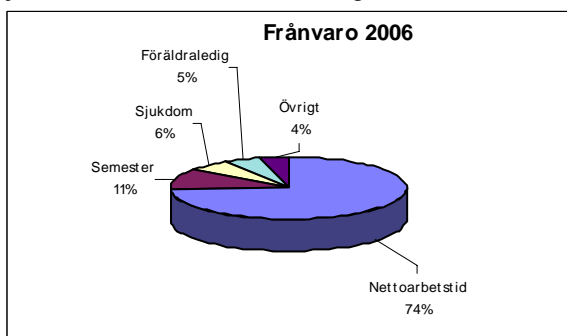
De övergripande målen för kommunens personalpolitik är att den skall främja verksamheten, och bidra till dess effektivisering och förnyelse. Grundläggande för personalpolitiken är utveckling och engagemang. Kommunstyrelsen är det organ som ansvarar för kommunens personalpolitik.

Antal anställda

Under år 2006 fanns 535 anställda i kommunen. Socialnämnden ansvarar för 39 procent av samtliga anställda, och barn- och utbildningsnämnden för 43 procent.

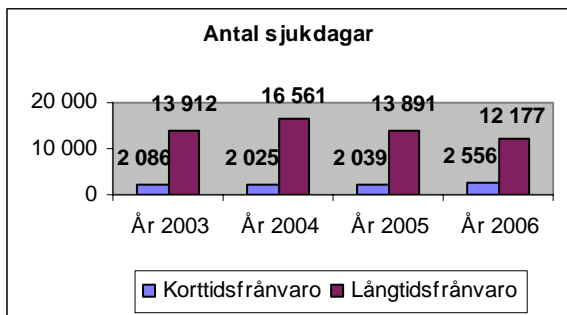
Frånvaro

Av den totalt anställda tiden utgör 26 procent frånvaro av olika slag (27 procent år 2005). De vanligaste orsakerna till frånvaro är semester/ferier/uppehåll, sjukdom, studier och föräldradighet.



I övrigt ingår bland annat fackligt arbete, militär-tjänstgöring och studier. Sjukfrånvaron minskade under år 2006 från 6,8 till 6,0 procent. År 2006 uppgick kostnaden för sjuklön, exklusive arbetsgivaravgifter, till 1 289 kkr, vilket är en ökning med 1,0 procent jämfört med år 2005.

De anställda hade 14 733 sjukdagar under år 2006 ,



vilket är en minskning med 7,5 procent jämfört med år 2005.

Den totala sjukfrånvaron i procent av sammanlagda arbetstiden under år 2006 var 6,0 procent (6,8 procent år 2005).

Andelen av sjukfrånvaron som avser frånvaro under en sammanhängande tid av 60 dagar eller mer var 62,3 procent under år 2006 (68,8 procent år 2005).

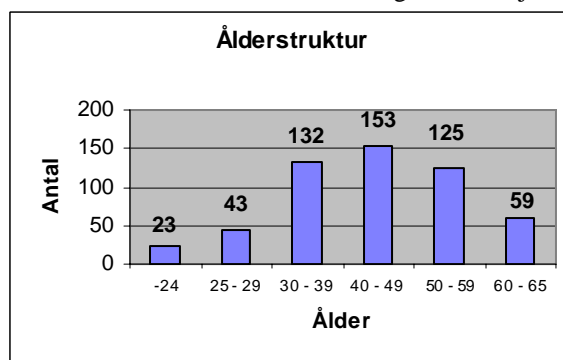
Sjukfrånvaron blev 6,0 procent för kvinnor och för män 5,9 procent under år 2006 (6,9 procent respektive 6,3 procent år 2005).

Sjukfrånvaron fördelat i ålderintervall redovisas enligt nedan;

	År 2005	År 2006
- 29 år	3,0 %	2,9 %
30 - 49 år	7,1 %	6,6 %
50år -	7,8 %	6,4 %

Köns- och åldersfördelning

Bland de anställda är åldersfördelningen som följer:



Av kommunens anställda är 81% kvinnor och 19% män.

Personalkostnader

År 2006 uppgick kostnaderna för löner och arbetsgivaravgifter till 174,1 mkr, vilket är en ökning med 4,7 Mkr sedan år 2005 och kan relateras till avtalsenlig löneökning. Personalkostnaderna uttryckt i mkr;

2004	2005	2006
164,4	169,4	174,1

Kostnaden för fyllnadstid och övertid uppgick till 2,0 mkr under år 2006, vilket är 0,4 mkr lägre i jämförelse med år 2005. Kostnaden för fyllnadstid och övertid uttryckt i mkr (inkl. arb.givaravgifter);

2004	2005	2006
2,3	2,4	2,0

Semester

I genomsnitt sparar varje anställd 14 semesterdagar, vilket är två dagar mindre jämfört med år 2005. Antalet sparade semesterdagar under åren 2004 – 2006;

2004	2005	2006
8 842 dagar	8 552 dagar	7 508 dagar

17 dgr/anställd 16 dgr/anställd 14dgr/anställd

Semester- och feriskulden samt kostnaden för okompenserad övertid, räknas kontinuerligt upp utifrån löneökningarna. Skulden ökade med 0,4 mkr mellan år 2005 och 2006;

2004	2005	2006
11,7 mkr	11,9 mkr	12,3 mkr

Pensioner

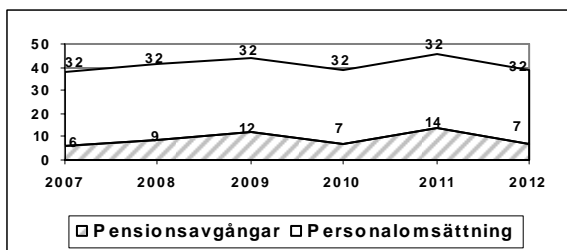
Under året utbetalades 3,0 mkr i pensioner, och inklusive särskild löneskatt blev pensionskostnaden 3,7 mkr. Pensionsförmåner intjänade t o m 1997 uppgick till 116,9 mkr inklusive särskild löneskatt.

Under år 2000 har beslut fattats att pensionsavsättningar (PFA98) för åren från och med 1998 i sin helhet skall vara individuell del, och överförs för att placeras efter beslut av respektive anställd samt att försäkra kommunens åtagande avseende kompletterande ålderspension och efterlevandepension. För åren 2004 – 2006 har följande överföringar skett till anställd personal för vidare placering (exkl. särskild löneskatt);

2004	2005	2006
4,1 mkr	4,6 mkr	4,7 mkr

Pensionsavgångar och personalomsättning

De förväntade pensionsavgångarna ger delvis en bild av hur stor rekryteringsbehovet kommer att bli. Fram till år 2012 kommer sannolikt omkring 55 personer att lämna kommunen i pensionsavgångar. Till detta skall räknas all förtida pensionsavgång och naturlig personalomsättning.



Kompetensutbildning

Kompetensutbildning är en viktig investering för att erhålla och utveckla organisationens kapacitet samt för att vara en attraktiv arbetsgivare. Kontinuerlig kompetensutveckling sker inom respektive förvaltning.

Företagshälsovård

Förebyggande hälsovård köptes t o m år 2002 av AB Previa och sedan år 2003 köps tjänsten genom Perstorphälsan. Kostnaden ökade med 44,0 procent i jämförelse med år 2005.

2004	2005	2006
580 000 kr	500 000 kr	720 000 kr

Friskvård

Sedan år 2001 subventionerar kommunen friskvårdskort till personalen att använda vid Ugglebadets friskvårdsanläggning, och fr o m år 2004 erbjuds personalen mot en egenavgift på 200 kronor, ett årskort omfattande bad, hälsotek och spinning. Kostnaden för köpta friskvårdskort redovisas enligt nedan.

2004	2005	2006
416 000 kr	317 000 kr	311 000 kr

Om lika många slutar de kommande sex åren som under år 2006, innebär detta att totalt 247 anställda måste ersättas om den nuvarande volymen skall bibehållas. Detta motsvarar 46 procent av dagens tillsvidareanställda. Nedanstående diagram illustrerar de förväntade pensionsavgångarna samt prognos för naturlig personalomsättning.

Driftredovisning, kkr

	2006 Kostnad	2006 Intäkt	2006 Netto	2006 Kommun- bidrag	2006 Resultat	2006 Omdisp. underskott / överskott, till.anslag	2006 Resultat efter omdisp. till.anslag	2005 Resultat	2005 Omdisp. underskott / överskott till.anslag	2005 Resultat efter omdisp. till.anslag
Nämnd/styrelse										
Kommunfullmäktige	693	0	693	790	+ 97	0	+ 97	- 1	0	- 1
Kommunstyrelsen	90 943	66 284	24 659	24 619	- 40	+ 39	- 1	+ 39	0	+ 39
Räddningsnämnden	8 301	5 197	3 104	3 223	+ 119	+ 51	+ 170	- 58	+ 109	+ 51
Plan- o miljönamnden	5 219	1 590	3 629	3 554	- 75	+ 332	+ 257	- 11	+ 343	+ 332
BUN-nämnden	140 395	16 044	124 351	124 711	+ 360	0	+ 360	- 2 479	+ 1 400	- 1 079
Kulturnämnden	5 642	494	5 148	5 153	+ 5	+ 60	+ 65	+ 17	+ 43	+ 60
Socialnämnden	125 785	27 810	97 975	93 237	- 4 738	0	- 4 738	- 595	0	- 595
Totalt	376 978	117 419	259 559	255 287	- 4 272	+ 482	- 3 790	- 3 088	+ 1 895	- 1 193

Investeringsredovisning, kkr

Nämnd	Budget 2006	Omdisp. från 2005	Summa	Utfall 2006	Avvikelse 2006	Avvikelse 2005
Kommunstyrelsen	15 950	4 895	20 845	13 723	+ 7 122	+ 5 134
Räddningstjänst	200	0	200	0	+ 200	- 235
Plan- och miljönamnden	200	0	200	175	+ 25	+ 20
BUN-nämnden	600	0	600	87	+ 513	+ 92
Kulturnämnden	200	0	200	146	+ 54	+ 50
Socialnämnden	1 000	0	1 000	426	+ 574	+ 249
Summa nettoinvesteringar	18 150	4 895	23 045	14 557	+ 8 488	+ 5 310

Redovisningsprinciper

Kommunala redovisningslagen följs. Sedan december månad 2004 lever kommunen upp till lagens föreskrifter vad gäller ankomstregistrering av fakturor.

Rekommendationer som lämnats av **Rådet för kommunal redovisning** efterlevs, förutom rekommendationen som lämnades i maj månad 2005, avseende redovisning av kassaflöden / finansieringsanalys.

Kommunalskatten har periodiserats enlighet med Rådet för kommunal redovisnings rekommendation nummer 4. Detta innebär att kommunen har bokfört den preliminära slutavräkningen för år 2006 (+ 217 kr / invånare = + 1,5 mkr) och rättelse av prognosen avseende slutavräkningen för år 2005 (+ 209 kr / invånare = + 1,4 mkr).

Pensionsskulden (beräknad framtida skuld till arbetstagare och pensionstagare) uppgår till 116,9 mkr och återfinns under panter och avsättningar. I beloppet ingår löneskatt och bokföring har skett enligt Rådet för kommunal redovisnings rekommendation nr 5.

Pensionsintjänande, individuell. Under år 2000 har beslut fattats att pensionsavsättningar för åren från och med 1998 i sin helhet skall vara individuell del, och överförs för att placeras efter beslut av respektive anställd. Intjänad individuell del är redovisad som kortfristig skuld i avvaktan på utbetalning under mars månad 2007.

Avskrivningstider. Kommunen följer Svenska Kommunförbundets rekommendationer för anläggningstillgångar. Avskrivning belastar verksamheten månaden efter färdigställandet. Investeringar under 50 000 kronor (exkl. moms) bokförs direkt i driftsbudgeten.

Anläggningstillgångar har i balansräkningen upptagits till anskaffningsvärdet efter avdrag för planliga avskrivningar.

Redovisningsmodell

Resultaträkningen visar årets finansiella resultat och hur det uppkommit.

Balansräkningen visar vilka tillgångar och skulder kommunen har på bokslutsdagen. Den visar hur kapitalet använts (tillgångar), och hur det har anskaffats (skulder, avsättningar och eget kapital).

Begrepp

Tillgångar är dels omsättningstillgångar (t.ex. likvida medel, kortfristiga fordringar), dels anläggningstillgångar (t.ex. långfristiga fordringar, inventarier, fastigheter och aktier).

Skulder är dels kortfristiga (skall betalas inom ett år) och dels långfristiga.

Eget kapital visar skillnaden mellan tillgångar och skulder / avsättningar.

Rörelsekapitalet är skillnaden mellan omsättningstillgångar och kortfristiga skulder.

Kapitalkostnader består dels av en rak avskrivning, det vill säga lika stora belopp varje år beräknat på objektens anskaffningsvärden, dels av intern ränta på bokförda värdet med 5,6 %. I kommunen påbörjas avskrivningar månaden efter anskaffningstillfället.

Avsättningar är ekonomiska förpliktelser vilkas storlek eller betalningstidpunkt inte är helt bestämd. Exempel på avsättningar är kommunens pensions- och semesterlöneskuld till anställda.

Soliditet är eget kapital i förhållande till totala tillgångar.

Skuldsättningsgrad betecknar hur mycket av kommunens tillgångar som är skuldfinansierade.

Finansieringsanalysen visar hur kommunen fått in pengar, och hur de har använts under året. Här behandlas ut- och inbetalningar, till skillnad från resultaträkningen, som innehåller kostnader och intäkter. Skillnaden mellan tillförda medel och använda medel, ger förändringen av rörelsekapitalet vilket också kan utläsas ur balansräkningen om man minskar omsättningstillgångarna med de kortfristiga skulderna, och jämför med föregående år.

Resultaträkning (Mkr)	Not	Kom- munen 2006	Kom- munen 2005
Verksamhetens intäkter	1	+54,2	+55,0
Verksamhetens kostnader	2	-297,7	-285,5
Avskrivningar	3	-9,3	-9,1
Verksamhetens nettokostnad		-252,8	-239,6
Skatteintäkter	4	+206,4	+192,1
Generella statsbidrag och utjämning.....		+52,1	+53,1
Finansiella intäkter	5	+3,1	+1,6
Finansiella kostnader	6	-3,0	-1,9
Verksamhetens intäkter		+258,6	+244,9
Resultat före extraordinära poster		+5,8	+5,3
Extraordinära intäkter		0,0	0,0
Extraordinära kostnader		0,0	0,0
Årets resultat		+5,8	+5,3

Eventuell ersättning från försäkringsbolag avseende skadegörelse och bedrägeri, vilket anmäldes under år 2003, är inte inräknad i upprättad resultaträkning. I balansräkningen kvarstår dock en fordran på 1 723 000 kronor.

Finansieringsanalys (Mkr)	Not	Kom- munen 2006	Kom- munen 2005
<u>Tillförda medel</u>			
Resultat före extraordinära poster		+5,8	+5,3
Justering av ej rörelsekap.påverkande poster .	7	+10,1	+9,5
Försäljning av anläggningstillgångar		+0,2	+0,4
Minskning av långfristiga fordringar		0,0	0,0
Ökning av långfristiga skulder		0,0	+46,8
Övrigt tillfört		0,0	0,0
Summa tillförda medel		+16,1	+62,0
<u>Använda medel</u>			
Nettoinvesteringar		-14,5	-14,5
Ökning av långfristiga fordringar		-5,1	-59,0
Minskning av långfristiga skulder	8	-4,3	0,0
Minskning av avsättning för pensioner.....		0,0	0,0
Övrigt använt		0,0	0,0
Summa använda medel		-23,9	73,5
Förändring av rörelsekapital		-7,8	-11,5
<u>Specifikation av förändrat rörelsekapital</u>			
Exploateringsfastighet		-0,0	-0,4
Förändring av kortfristiga fordringar		+2,2	+3,5
Förändring av kortfristiga skulder		-2,3	-6,9
Förändring av likvida medel		-7,7	-7,7
Förändring av förråd		0,0	0,0
Förändring av rörelsekapital		-7,8	-11,5

Balansräkning (Mkr)	Not	Kom- munen 2006	Kom- munen 2005
TILLGÅNGAR			
<u>Anläggningstillgångar</u>			
- mark, byggnader och tekniska anläggningar . 12		148,5	142,3
- maskiner och inventarier 11		9,1	10,2
- finansiella anläggningstillgångar 16		4,9	5,3
- finansiella anläggningstillgångar, internbank *		63,8	59,0
Summa anläggningstillgångar		226,3	216,8
* Perstorps Bostäder AB = 42,0 mkr Perstorps Näringslivs AB = 17,0 mkr			
<u>Omsättningstillgångar</u>			
- Förråd m.m.		0,0	0,0
- Exploateringsfastighet		0,0	0,0
- Fordringar 10		19,0	16,9
- Kortfristiga placeringar		0,0	0,0
- Kassa och bank 9		24,0	31,6
Summa omsättningstillgångar		43,0	48,5
Summa tillgångar		269,3	265,3
EGET KAPITAL, AVSÄTTNINGAR OCH SKULDER			
<u>Eget kapital</u>	17	120,1	114,4
- därav årets resultat		5,8	5,3
<u>Avsättningar</u>			
- Pensioner och liknande förpliktelser 15		1,6	1,4
<u>Skulder</u>			
Långfristiga skulder, kommun		35,4	44,5
Långfristiga skulder, internbank **		63,8	59,0
Kortfristiga skulder 13		48,4	46,0
Summa skulder		147,6	149,5
Summa eget kapital, avsättningar och skulder		269,3	265,3
** Perstorps Bostäder AB = 47,2 mkr		**Perstorps Bostäder AB = 42,0 mkr	
Perstorps Närings livs AB = 16,6 mkr		Perstorps Näringslivs AB = 17,0 mkr	
<u>Ansvarsförbindelser</u>			
Ansvarsförbindelser			
- Pensionsförpliktelser som inte tagits upp bland skulder eller avsättningar (inkl. löneskatt 24,26%)		116,9	107,8
Övriga ansvarsförbindelser			
- Borgens och övriga ansvarsförbindelser.... 14		64,2	59,8
Summa panter och ansvarsförbindelser		181,1	167,6

Eventuell ersättning från försäkringsbolag avseende skadegörelse och bedrägeri, vilket anmäldes under år 2003, är inte inräknad i upprättad balansräkning. I balansräkningen kvarstår dock en fordran på 1 723 000 kronor.

Nothänvisningar

	2006	2005
Not 1: Verksamhetens intäkter		
Verksamhetens intäkter enligt driftsredovisningen	119,9	118,2
Interna poster	-65,7	-63,2
Verksamhetens intäkter	54,2	55,0

Not 2: Verksamhetens kostnader		
Verksamhetens kostnader enligt driftredovisningen	380,2	364,4
Kapitaltjänst	-17,7	-17,0
Ökning pensionskuld	0,0	0,0
Ökning semesterlöneskuld	0,5	0,2
Interna poster	-65,7	-63,2
Skillnad mellan kalkylerad och verklig kostnad för PO och pensioner ..	0,4	1,1
Verksamhetens kostnader	297,7	285,5

Not 3: Avskrivningar		
Avskrivningar enligt linjär metod	-9,3	-9,1

Not 4: Skatteintäkter och statsbidrag		
Kommunalskatt	206,4	192,1
Övriga skatteintäkter	0,0	0,0
Mervärdeskatt Ludvika	0,0	0,0
Mellankommunal skatteutj.	0,0	0,0
Summa	206,4	192,1

Not 5: Finansiella intäkter		
Övriga finansiella intäkter	0,1	0,3
Räntor på likvida medel	0,4	0,4
Utdelning	1,0	0,9
Räntor, internbank	1,6	0,0
Summa	3,1	1,6

Not 6: Finansiella kostnader		
Räntor på lån	1,9	2,0
Räntebidrag	-0,5	-0,5
Räntor på pensioner	0,1	0,0
Räntor, internbank	1,5	0,0
Övriga finansiella kostnader	0,0	0,4
Summa	3,0	1,9

Not 7: Justering av ej rörelsekapitalpåverkande poster		
Avskrivningar	9,4	9,3
Avs. för pension och särsk. löneskatt ...	0,3	0,2
Garantipension förd till skuld	0,0	0,0
Förändring av semesterlöneskuld	0,4	0,2
Summa	10,1	9,5

Not 8: Minskning av långfristiga skulder		
Amortering låneskuld	-9,1	0,0
Ökning lån internbank	4,8	
	5,3	
Summa	-4,3	0,0

	2006	2005
Not 9: Likvida medel		
Kassa, postgiro, bank	24,0	31,6
Placerade medel	0,0	0,0
Summa	24,0	31,6

Not 10: Fordringar		
Fakturafordringar	3,4	2,9
Upplupna intäkter, förutbetalda kostnader	11,2	7,8
Övrigt	4,4	6,2
Summa	19,0	16,9

Not 11: Maskiner och inventarier		
Inventarier	8,3	9,2
Transportmedel	0,8	1,0
Summa	9,1	10,2

Not 12: Mark, byggnader och anläggningar		
Byggnader	68,6	72,1
Markanläggningar	56,7	54,9
Pågående arbeten	8,9	0,6
Mark	14,3	14,7
Summa	148,5	142,3

Not 13: Kortfristiga skulder		
Semesterlöneskuld	12,3	11,9
Leverantörsskulder	11,8	8,9
Upplupna kostnader och förutbetalda intäkter	12,8	14,9
Övriga kortfristiga skulder	11,5	10,3
Summa	48,4	46,0

Not 14: Borgens- och övriga ansvarsförbindelser		
Byggnadsföreningen Framtiden	4,8	0,7
Norra Åsbo Renhållnings AB	5,9	5,4
Perstorps Bostäder AB	50,3	50,3
Perstorps Näringslivs AB	0,0	0,0
Perstorps Fjärrvärme	0,0	0,0
Perstorps Golfklubb	2,5	2,5
Perstorps Kör- och ryttareförening	0,2	0,2
Perstorps Sportklubb	0,2	0,2
Kommunala ansvarstagandet för egna hem	0,3	0,5
Mindre borgensåtaganden	0,0	0,0
Summa	64,2	59,8

Not 15: Avsättningar		
Avsättningar för pensioner	1,6	1,4
Summa	1,6	1,4

Not 16: Finansiella anläggningstillgångar		
Aktier och andelar	3,1	3,7
Långfristiga fordringar	1,8	1,6
Summa	4,9	5,3

Not 17: Eget kapital		
Ingående kapital enligt balansräkning	114,3	109,0
Effekt av byte av redovisningsprincip	0,0	0,0
Pensionsfond	0,0	0,0
0,0 Årets resultat		5,8

Summa	120,1	114,3
--------------	--------------	--------------

Koncernredovisning

Koncernen Perstorps kommun består av fem aktiebolag i vilka kommunen har en ägarandel som lägst uppgår till 20 % av aktiernas röstvärde.

Koncernredovisningen har upprättats enligt förvärvsmetoden med proportionell konsolidering. Förvärvsmetoden innebär att det egna kapitalet som förvärvats vid anskaffningstillfället har eliminerats. Med proportionell konsolidering menas att om dotterföretagen ej är ägda till 100 % så tas endast ägda andelar av räkenskaperna med i koncernredovisningen. Eliminering har gjorts för interna mellanhavanden.

Perstorps Bostäder AB**Ägarandel: 100 %****Resultat 2006: +580 kkr**

Bolaget bygger och förvaltar bostäder i Perstorps kommun. Bostadsbeståndet uppgår till 239 lägenheter uppdelat på sex områden. Uthyrningsläget har under 2006 förbättrats. Hyresbortfallet har uppgått till 860 kkr (455). Vakansgraden har successivt sjunkit under året och vid bokslutsdatum var 3 (1) lägenheter lediga. Bolaget har under året renoverat Linden 14, vars samtliga lägenheter är uthyrda till inflytning 20070301. Bolagets verksamhet visar ett resultat på 580 kkr (29). Ett ägartillskott om 245 kkr har utbetalats till bolaget.

Perstorps Fjärrvärme AB**Ägarandel: 50 %****Resultat 2006: +2987 kkr**

Bolaget, som till hälften ägs av E.ON Sverige AB, producerar och distribuerar fjärrvärme i Perstorps tätort. Omsättningen ökade jämfört med 2005 med 3,0 % på grund av fler anslutningar. Försäljningen blev 39,3 (37,1) GWh värme.

Driftmässigt har produktionsanläggningen fungerat bra. Värmeleveranserna från Perstorp AB har uppgått till 98,3 % (99 %) av total produktion. Under året har 1,7 % (1 %) av det totala produktionsbehovet baserats på olja.

Det pågår ett kontinuerligt planlagt underhållsarbete, för att även fortsättningsvis ha en hög tillgänglighet på produktionsanläggning och ledningsnät.

Panncentralen för spets- och reservdrift, vilken eldas med olja, byggs om för att klara nuvarande driftssituation. Arbetet slutförs i början av 2007.

Värmepriset höjdes 2006 med ca 2,5 % jämfört med 2005. Då intresset för fjärrvärme är stort anslutes nya kunder efter hand. Vid årets utgång var 675 (565) kunder anslutna.

Perstorp Näringslivs AB/Perstorpsmodellen AB**Ägarandel: 100 %****Resultat 2006: +288 kkr**

Bolaget äger och förvaltar kommersiella lokaler, bedriver rådgivande verksamhet och tillhandahåller information för att stödja, stimulera och utveckla näringslivet inom kommunen, samt tillhandahåller IT-anslutning i form av bredband och liknande.

Koncernens intäkter består av hyror och en växande del intäkter från bredbandsverksamheten.

I koncernen ingår helägda dotterbolaget Perstorpsmodellen AB.

Ett ägartillskott om 107 kkr har utbetalats till bolaget avseende hotelldelen.

Norra Åsbo Renhållnings AB (Nårab)**Ägarandel: 24 %****Resultat 2006: -614 kkr**

Nårab ägs i övrigt till 50 % av Klippans kommun och 26 % av Örskelljunga kommun. Nårab samlar in och behandlar hushållsavfall, slam från trekammarbrunnar och septiktankar samt latrin. Verksamheten omfattar också avfall från industrier.

Under 2006 har Nårab hanterat ca 44000 ton avfall (43000). Till detta kommer ca 8000 ton slam från trekammarbrunnar och septiktankar, vilket behandlats i de kommunala reningsverken. Cirka 6000 ton har deponerats, ca 33000 ton har återvunnits och cirka 5500 ton har placerats i biocellsreaktor för rötning. I det egna reningsverket har 57000 kubikmeter lakvatten renats.

Årets resultat efter bokslutsdispositioner och skatt är -614 kkr. Årets kostnad för befarad avfallsskatt uppgår till cirka 2,9 miljoner kronor. Bolaget har dock gott hopp om att skatten inte skall behöva betalas då skattemyndighetens krav i liknande mål har ogillats.

Årets investeringar uppgår till 11,8 miljoner kronor och består av inköp av kärll för Beda-systemet och bygge av en mottagningsanläggning för det källsorterade Beda-avfallet för att en miljöriktig behandling skall kunna ske.

Koncernen Perstorps kommun 2006-12-31, MSEK*

I koncernen ingående enheter	Omsättning	Tillgångar	Skulder	Eget kapital + obeskattad reserv
Perstorps kommun	297,6	269,3	**264,4	4,9
Perstorps Bostäder AB	12,7	62,4	59,9	2,5
Perstorps Fjärrvärme AB	22,9	53,5	5,1	48,4
Perstorp Näringslivs AB	2,3	23,1	19,8	3,3
Perstorpsmodellen AB	0,3	0,4	0,2	0,2
Nårab	42,6	63,4	57,7	5,7
Totalt	378,4	472,1	407,1	65,0

- Respektive bolags balansräkning före eliminering enligt förvärvsmetoden.
- ** Inklusive ansvarsförbindelse för pensionsskuld, 116,9 MSEK,

Resultaträkning (Mkr)	2006	2005
Verksamhetens intäkter	+85,3	+88,4
Verksamhetens kostnader	-316,0	-306,8
<u>Avskrivningar</u>	<u>-14,1</u>	<u>-15,1</u>
Verksamhetens nettokostnad	-244,8	-233,5
Skatteintäkter, statsbidrag och utjämning	+258,7	+245,2
Finansiella intäkter	+1,8	+1,2
<u>Finansiella kostnader</u>	<u>-3,6</u>	<u>-3,8</u>
Verksamhetens intäkter	+256,9	+242,6
Resultat före extraordinära poster	+12,1	+9,1
Extraordinära intäkter	0,0	0,0
<u>Extraordinära kostnader</u>	<u>0,0</u>	<u>0,0</u>
Skattekostnad	-0,6	-1,3
<u>Årets resultat</u>	<u>+11,5</u>	<u>+7,8</u>

Den sammanställda redovisningen har upprättats enligt förvärvsmetoden med proportionell konsolidering. Förvärvsmetoden innebär att det egna kapitalet som förvärvats vid anskaffningstillfället har eliminerats. Med proportionell konsolidering menas att om dotterföretagen ej är ägda till 100 % så tas endast ägda andelar av räkenskaperna med i koncernredovisningen. Eliminering har gjorts för interna mellanhavanden.

Balansräkning (Mkr)	2006	2005
TILLGÅNGAR		
<u>Anläggningstillgångar</u>		
- mark, byggnader och tekniska anläggningar .	250,2	233,9
- maskiner och inventarier	20,7	21,8
- finansiella anläggningstillgångar	1,6	1,6
- balanslånepost	1,0	1,0
Summa anläggningstillgångar	273,5	258,3
<u>Omsättningstillgångar</u>		
- Förråd m.m	0,2	0,2
- Exploateringsfastighet	0,0	0,0
- Fordringar	24,9	23,7
- Kortfristiga placeringar	0,0	0,0
- Kassa och bank	30,1	37,8
Summa omsättningstillgångar	55,2	61,7
Summa tillgångar	328,7	320,0
EGET KAPITAL, AVSÄTTNINGAR OCH SKULDER		
<u>Eget kapital</u>		
- därav årets resultat	+11,5	+7,8
<u>Avsättningar</u>		
- Pensioner och liknande förpliktelser	7,7	6,8
<u>Skulder</u>		
Långfristiga skulder	108,8	118,4
Kortfristiga skulder	67,1	61,2
Summa skulder och avsättningar	183,6	186,4
Summa eget kapital, avsättningar och skulder	328,7	320,0
<u>Ansvarsförbindelser</u>		
Ansvarsförbindelser		
- Pensionsförpliktelser som inte tagits upp bland skulder eller avsättningar (inkl. löneskatt 24,26%)	116,9	108,4
Panter	2,4	20,9
Övriga ansvarsförbindelser		
- Borgens och övriga ansvarsförbindelser....	13,4	9,4
Summa panter och ansvarsförbindelser	132,7	138,7

Den sammanställda redovisningen har upprättats enligt förvärvsmetoden med proportionell konsolidering. Förvärvsmetoden innebär att det egna kapitalet som förvärvats vid anskaffningstillfället har eliminerats. Med proportionell konsolidering menas att om dotterföretagen ej är ägda till 100 % så tas endast ägda andelar av räkenskaperna med i koncernredovisningen. Eliminering har gjorts för interna mellanhavanden.

Noter balansräkning Alla belopp i mkr

Not 20	Mark, byggnader och tekniska anläggningar	2004	2003
Kommunen		139,3	144,7
Perstorps Fjärrvärme AB		16,3	14,2
Perstorps Bostäder AB		48,4	49,3
Perstorps Näringslivs AB		17,7	17,0
Perstorps Hotellfastighet AB		0,0	1,6
Nårab		4,7	8,8
Summa		226,4	235,6

Not 21	Maskiner och inventarier	2004	2003
Kommunen		8,4	8,5
Perstorps Fjärrvärme AB		0,1	0,0
Perstorps Bostäder AB		0,6	0,5
Perstorps Näringslivs AB		4,3	4,1
Nårab		4,2	0,0
Summa		17,6	13,1

Not 22	Finansiella anläggningstillgångar	2004	2003
Kommunen		2,3	1,9
Perstorps Fjärrvärme AB		0,0	0,0
Perstorps Bostäder AB		0,0	0,0
Perstorps Näringslivs AB		0,0	0,0
Nårab		0,0	0,0
Summa		2,3	1,9

Not 23	Fordringar	2004	2003
Kommunen		13,3	16,8
Perstorps Fjärrvärme AB		2,7	2,7
Perstorps Bostäder AB		0,3	0,2
Perstorps Näringslivs AB		0,7	0,9
Nårab		1,5	1,2
Summa		18,5	21,8

Not 24	Kassa och bank	2004	2003
Kommunen		38,5	26,1
Perstorps Fjärrvärme AB		1,1	0,0
Perstorps Bostäder AB		2,0	0,9
Perstorps Näringslivs AB		0,5	-0,7
Perstorps Hotellfastighet AB		0,0	0,3
Nårab		2,0	1,0
Summa		44,1	27,6

Not 25	Eget kapital	2004	2003
	Kommunen	106,0	105,5
	Perstorps Fjärrvärme AB	14,9	12,7
	Perstorps Bostäder AB	0,9	0,6
	Perstorps Näringslivs AB	3,0	3,7
	Perstorps Hotellfastighet AB	0,0	0,2
	Nårab	0,8	0,8
	Summa	125,6	123,5

Not 26	Långfristiga skulder	2004	2003
	Kommunen	56,7	57,7
	Perstorps Fjärrvärme AB	3,6	3,0
	Perstorps Bostäder AB	47,5	47,9
	Perstorps Näringslivs AB	18,7	17,1
	Perstorps Hotellfastighet AB	0,0	1,6
	Nårab	0,1	0,1
	Summa	126,6	127,4

Not 27	Borgens- och övriga ansvarsförbindelser	2004	2003
	Kommunen	4,3	4,4
	Perstorps Fjärrvärme AB	0,0	0,0
	Perstorps Bostäder AB	0,0	0,0
	Perstorps Näringslivs AB	0,0	0,0
	Nårab	4,8	0,0
	Summa	9,1	4,4