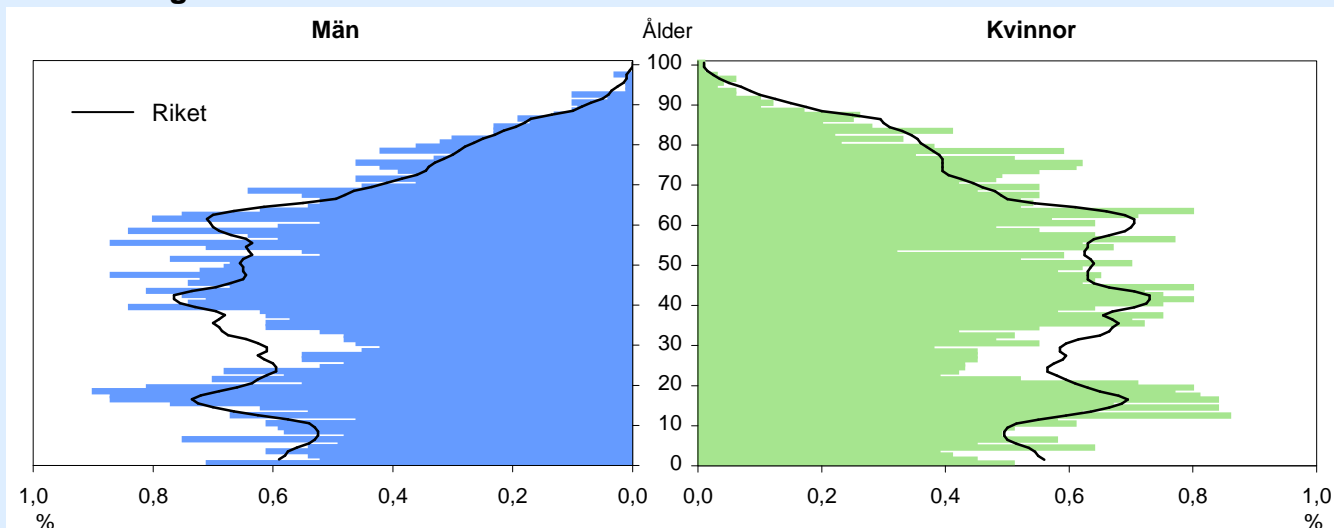


# 2007 Perstorp Kommunfakta

Landareal: 159 kvkm

Invånare per kvkm: 43

## Folkmängd 31 december 2006



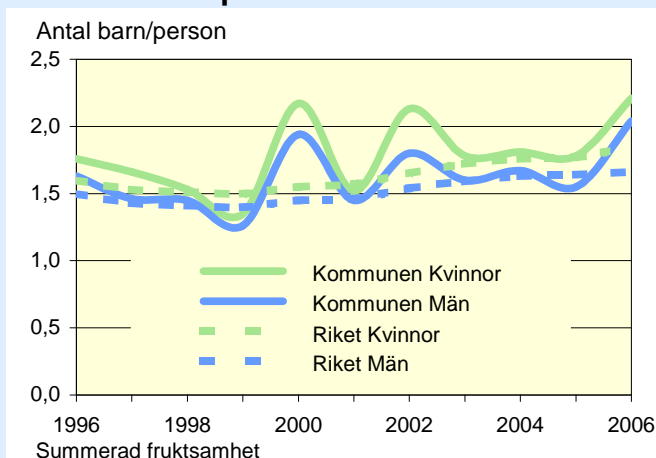
## Folkmängd 31 december 2006

Ålder	Procentuell fördelning Kommunen			Riket		
	M	Kv	Tot	M	Kv	Tot
0-6	8	7	8	8	7	8
7-15	11	11	11	11	10	11
16-19	7	7	7	6	5	5
20-24	6	5	6	6	6	6
25-44	24	24	24	27	26	27
45-64	27	25	26	27	26	26
65-79	13	15	14	11	13	12
80-	5	6	5	4	7	5
Totalt, %	100	100	100	100	100	100
Antal (1000)	3	3	7	4 524	4 590	9 113
Antal	3 485	3 413				

## Befolkningsförändring 1996-2006

År (31/12)	Antal Folkmängd	Födelse- överskott	Flyttnings- överskott	
			M	Kv
1996	7 188	-2	-76	-80
1997	7 051	-11	-66	-60
1998	6 921	-7	-55	-69
1999	6 808	-14	-39	-61
2000	6 745	2	-21	-44
2001	6 697	-18	-15	-12
2002	6 789	16	26	51
2003	6 805	-18	30	4
2004	6 893	-23	69	40
2005	6 886	-20	11	4
2006	6 898	4	11	-3

## Födda barn per kvinna/man



## Flyttningar 2006

	Män	Kvinnor
<b>Antal inflyttningar</b>	253	241
från övriga kommuner i länet	157	149
från övriga län	38	52
från utlandet	58	40
Därav 18-24 år	45	63
<b>Antal utflyttningar</b>	242	244
till övriga kommuner i länet	183	191
till övriga län	45	41
till utlandet	14	12
Därav 18-24 år	46	79
<b>Flyttningsnetto</b>	11	-3

## Födda och döda 2006

Antal	Män	Kvinnor
Födda	46	33
Döda	35	40

## Utrikes födda 2006

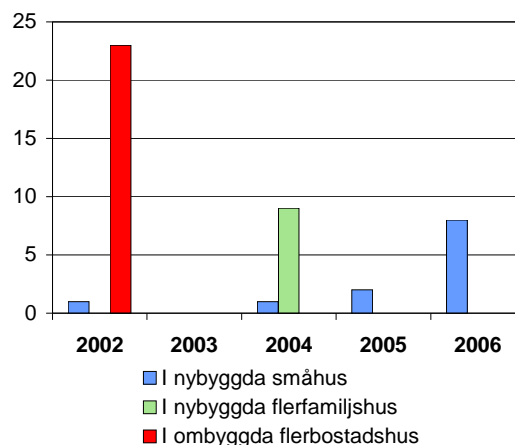
Andel (%) av de boende i	M	Kv	Tot
Kommunen	15	15	15
Riket	12	13	13

## Mandat i kommunfullmäktige

Partier	Antal mandat vid valet			
	2002		2006	
	Män	Kvinnor	Män	Kvinnor
Moderata samlingspartiet	2	3	6	0
Centerpartiet	3	3	3	2
Folkpartiet liberalerna	2	1	1	1
Kristdemokraterna	0	2	0	2
Miljöpartiet de gröna	0	0	0	0
Socialdemokraterna	8	7	6	6
Vänsterpartiet	2	0	1	2
Övriga partier	1	1	3	2
Samtliga partier	18	17	20	15

## Nybyggda/ombyggda bostäder

Antal lägenheter



## Befolkningen efter utbildningsnivå 31 december 2006

Utbildningsnivå	Procentuell fördelning								
	Kommunen			Länet			Riket		
	M	Kv	Tot	M	Kv	Tot	M	Kv	Tot
Förgymnasial utbildning	28	23	25	18	14	16	18	14	16
Gymnasial utbildning	54	53	54	47	45	46	50	47	48
Eftergymnasial utbildning	15	23	19	32	38	35	31	38	34
Uppgift saknas	2	2	2	3	2	2	2	2	2
Totalt, %	100	100	100	100	100	100	100	100	100
Antal, 1 000-tal	2	2	4	352	347	698	2 722	2 641	5 363

Avser 20–64 år

## Förvärvsarbetande 2005

	Andel (%) av alla i resp. ålder		
	Män	Kvinnor	Totalt
<b>Kommunen</b>			
20–24 år	65	54	60
25–44 år	82	70	76
45–64 år	74	67	71
20–64 år	77	67	72
<b>Länet</b>			
20–24 år	51	44	48
25–44 år	77	73	75
45–64 år	76	73	74
20–64 år	74	70	72
<b>Riket</b>			
20–24 år	57	52	55
25–44 år	82	77	79
45–64 år	78	75	76
20–64 år	77	74	76

Avser nattbefolkning

## Nattbefolkning:

bor i kommunen och arbetar i eller utanför kommunen

## Dagbefolkning (arbetstillfällen):

arbetar i kommunen och bor i eller utanför kommunen

## Förvärvsarbetande efter sektor 2005

	Nattbefolkning		Dagbefolkning	
	Män	Kvinnor	Män	Kvinnor
<b>Kommunen</b>	1 602	1 298	2 139	1 364
Näringsl., övr. org.	1 461	753	1 983	851
Off. förv. o service	141	545	156	513
<b>Länet, 1 000-tal</b>	266	246	260	243
Näringsl., övr. org.	224	129	220	126
Off. förv. o service	42	118	40	117
<b>Riket, 1 000-tal</b>	2 181	2 004	2 174	2 001
Näringsl., övr. org.	1 841	1 049	1 835	1 047
Off. förv. o service	340	955	339	954

Antal i åldern 16 år och däröver

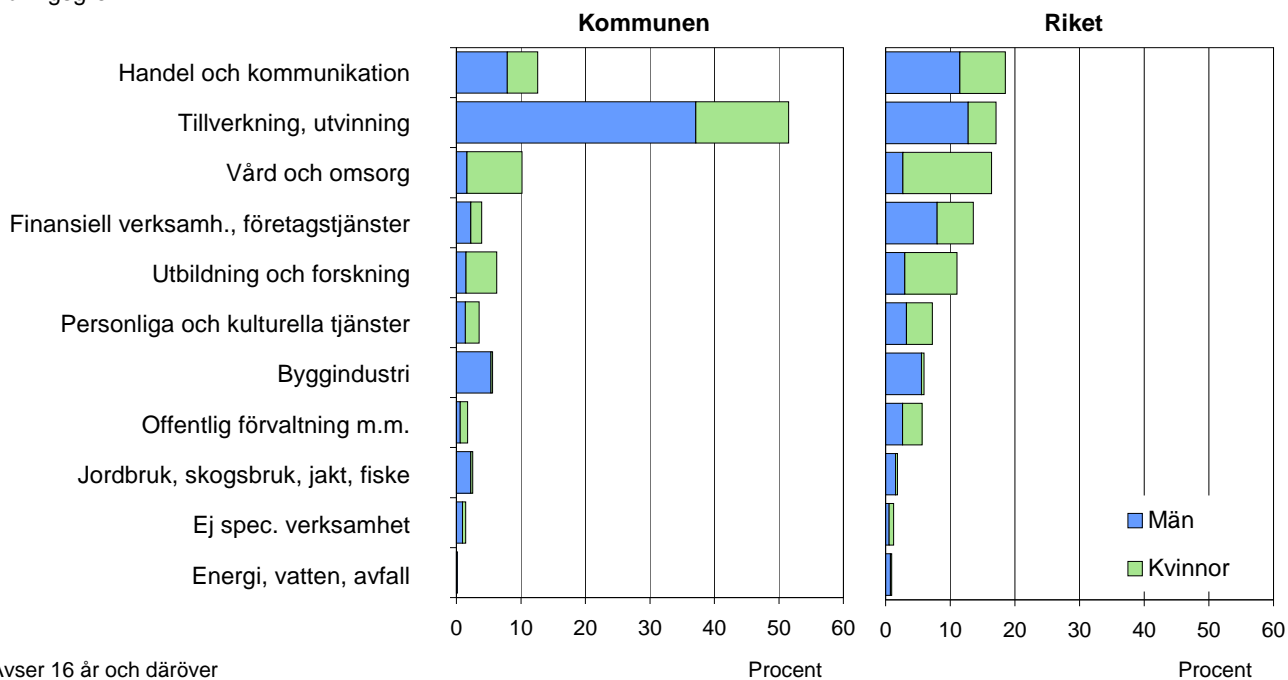
## Pendling 2005

	Män	Kvinnor
<b>Inpendling</b>	1 062	477
från övriga kommuner i länet	985	449
från övriga län	77	28
<b>Utpendling</b>	525	411
till övriga kommuner i länet	470	389
till övriga län	55	22
<b>Nettopendling</b>	537	66

Antal i åldern 16 år och däröver

## Arbetsstillfållen 2005

Näringsgren



Avser 16 år och däröver

Procent

Procent

Arbetsstillfållen: arbetar i kommunen och bor i eller utanför kommunen (dagbefolkning)

## Egna företagare 2005

Antal sysselsatta	Män		Kvinnor		Egen-företagare
	Företagare i eget AB	Egen-företagare	Företagare i eget AB	Egen-företagare	
1	9	114	3	49	
2-4	21	20	7	7	
5-9	7	0	3	1	
10-	10	1	5	1	
<b>Totalt</b>	<b>47</b>	<b>135</b>	<b>18</b>	<b>58</b>	

Antal i åldern 16 år och däröver

Avser dagbefolkning

## Förtidspensionärer 2006

	Andel (%) av alla i resp. ålder		
	Män	Kvinnor	Totalt
<b>Kommunen</b>			
55-59 år	19	32	25
60-64 år	24	42	33
20-64 år	11	18	14
<b>Riket</b>			
55-59 år	16	24	20
60-64 år	24	34	29
20-64 år	8	13	10

Inklusive deltidspension och sjukbidrag

## Arbets sökande

	Andel (%) av alla i respektive åldersgrupp								
	Kommunen			Länet			Riket		
	M	Kv	Tot	M	Kv	Tot	M	Kv	Tot
<b>oktober 2006</b>									
20-64 år	5	5	5	6	6	6	6	6	6
Öppet arbetslösa	2	2	2	4	3	3	3	3	3
Progr. m. aktivitetsstöd	3	3	3	3	3	3	3	3	3
Därav 20-24 år	10	7	9	9	6	8	10	8	9
Antal 20-64 år	99	94	193	22 211	20 279	42 490	166 856	152 199	319 055
<b>oktober 2007</b>									
20-64 år	3	3	3	4	4	4	4	4	4
Öppet arbetslösa	2	2	2	3	3	3	3	3	3
Progr. m. aktivitetsstöd	1	1	1	1	1	1	1	1	1
Därav 20-24 år	5	5	5	6	4	5	6	5	6
Antal 20-64 år	56	61	117	13 869	13 084	26 953	101 988	96 940	198 928

**Arbetsstillfällena och förvärvsarbetande 2005 – totalt**

Näringsgren	Dagbefolkning				Nattbefolkning			
	Kommunen		Länet	Riket	Kommunen		Länet	Riket
	Antal	%	%	%	Antal	%	%	%
Jordbruk, skogsbruk, jakt, fiske	91	3	2	2	83	3	2	2
Tillverkning, utvinning	1 806	52	17	17	1 072	37	16	17
Energi, vatten, avfall	5	0	1	1	14	0	1	1
Byggindustri	199	6	6	6	191	7	6	6
Handel och kommunikation	444	13	20	19	499	17	20	19
Finansiell verksamh., företagstjänster	139	4	12	14	173	6	13	14
Utbildning och forskning	221	6	12	11	186	6	12	11
Vård och omsorg	358	10	17	16	422	15	17	16
Personliga och kulturella tjänster	125	4	7	7	136	5	7	7
Offentlig förvaltning m.m.	63	2	5	6	73	3	5	6
Ej spec. verksamhet	52	1	1	1	51	2	1	1
<b>Totalt</b>	<b>3 503</b>	<b>100</b>	<b>100</b>	<b>100</b>	<b>2 900</b>	<b>100</b>	<b>100</b>	<b>100</b>
Avser 16 år och däröver								

**Arbetsstillfällena och förvärvsarbetande 2005 – män**

Näringsgren	Dagbefolkning				Nattbefolkning			
	Kommunen		Länet	Riket	Kommunen		Länet	Riket
	Antal	%	%	%	Antal	%	%	%
Jordbruk, skogsbruk, jakt, fiske	79	4	3	3	69	4	3	3
Tillverkning, utvinning	1 301	61	23	25	743	46	23	24
Energi, vatten, avfall	5	0	1	1	14	1	1	1
Byggindustri	187	9	11	11	180	11	11	11
Handel och kommunikation	276	13	24	22	311	19	25	22
Finansiell verksamh., företagstjänster	79	4	14	15	94	6	15	15
Utbildning och forskning	52	2	6	6	36	2	6	6
Vård och omsorg	57	3	5	5	45	3	5	5
Personliga och kulturella tjänster	49	2	6	6	47	3	6	6
Offentlig förvaltning m.m.	21	1	4	5	30	2	4	5
Ej spec. verksamhet	33	2	1	1	33	2	1	1
<b>Totalt</b>	<b>2 139</b>	<b>100</b>	<b>100</b>	<b>100</b>	<b>1 602</b>	<b>100</b>	<b>100</b>	<b>100</b>
Avser 16 år och däröver								

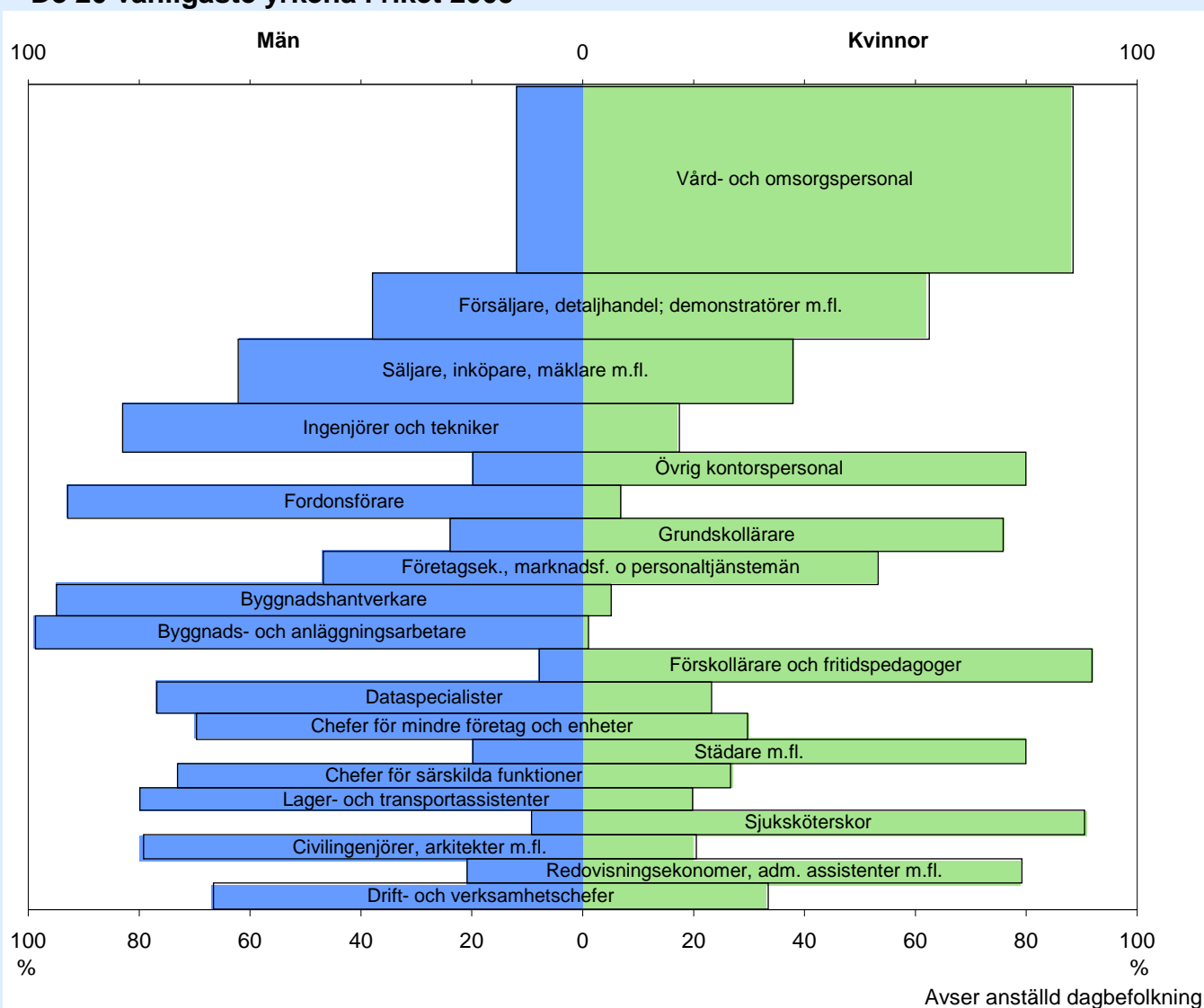
**Arbetsstillfällena och förvärvsarbetande 2005 – kvinnor**

Näringsgren	Dagbefolkning				Nattbefolkning			
	Kommunen		Länet	Riket	Kommunen		Länet	Riket
	Antal	%	%	%	Antal	%	%	%
Jordbruk, skogsbruk, jakt, fiske	12	1	1	1	14	1	1	1
Tillverkning, utvinning	505	37	10	9	329	25	10	9
Energi, vatten, avfall	0	0	0	0	0	0	0	0
Byggindustri	12	1	1	1	11	1	1	1
Handel och kommunikation	168	12	16	15	188	14	16	15
Finansiell verksamh., företagstjänster	60	4	10	12	79	6	10	12
Utbildning och forskning	169	12	18	17	150	12	18	17
Vård och omsorg	301	22	30	29	377	29	29	29
Personliga och kulturella tjänster	76	6	8	8	89	7	8	8
Offentlig förvaltning m.m.	42	3	5	6	43	3	5	6
Ej spec. verksamhet	19	1	1	2	18	1	1	2
<b>Totalt</b>	<b>1 364</b>	<b>100</b>	<b>100</b>	<b>100</b>	<b>1 298</b>	<b>100</b>	<b>100</b>	<b>100</b>
Avser 16 år och däröver								

## De 20 vanligaste yrkena i kommunen, 2005

Avser anställd dagbefolkning	Antal		Proc.förd.			Könsförd. (%)	
	Män	Kvinnor	M	Kv	Tot	M	Kv
Vård- och omsorgspersonal		23	1	21	9	8	92
Processoperatörer, kemisk basindistri	235	20	12	2	8	92	8
Handpaketerare och andra fabriksarbetare	105	107	5	8	6	50	50
Övriga maskinoperatörer och montörer	144	27	7	2	5	84	16
Ingenjörer och tekniker	95	47	5	4	4	67	33
Chefer för särskilda funktioner	98	36	5	3	4	73	27
Civilingenjörer, arkitekter m.fl.	103	21	5	2	4	83	17
Säljare, inköpare, mäklare m.fl.	75	31	4	2	3	71	29
Byggnadshantverkare	81	3	4	0	3	96	4
Maskinoperatörer, gummi- och plastindustri	69	13	4	1	3	84	16
Städare m.fl.	4	74	0	6	2	5	95
Grundskollärare	23	48	1	4	2	32	68
Fordonsförare	66	2	3	0	2	97	3
Övrig kontorspersonal	17	49	1	4	2	26	74
Företagsek., marknadsf. o personaltjänstemän	39	25	2	2	2	61	39
Maskinförare	60	3	3	0	2	95	5
Försäljare, detaljhandel; demonstratörer m.fl.	10	51	1	4	2	16	84
Drift- och verksamhetschefer	42	18	2	1	2	70	30
Maskin- och motorreparatörer	53	0	3	0	2	100	0
Förskollärare och fritidspedagoger	4	43	0	3	1	9	91
Totalt 20 yrken	1 346	896	68	69	69	60	40
Totalt alla yrken	1 971	1 294	100	100	100	60	40

## De 20 vanligaste yrkena i riket 2005



**Barnomsorg 2006**

Inskrivna barn	Kommunen		Riket
	Antal	%	%
Förskola, 1–5 år	242	70	79
Fritidshem, 6–12 år	197	35	47
Familjedaghem, 1–5 år	39	11	6
6–12 år	32	6	0
Förskoleklass, 6 år	87	96	96
Andel (%) av alla i respektive åldersgrupp			

**Äldreomsorg 2006**

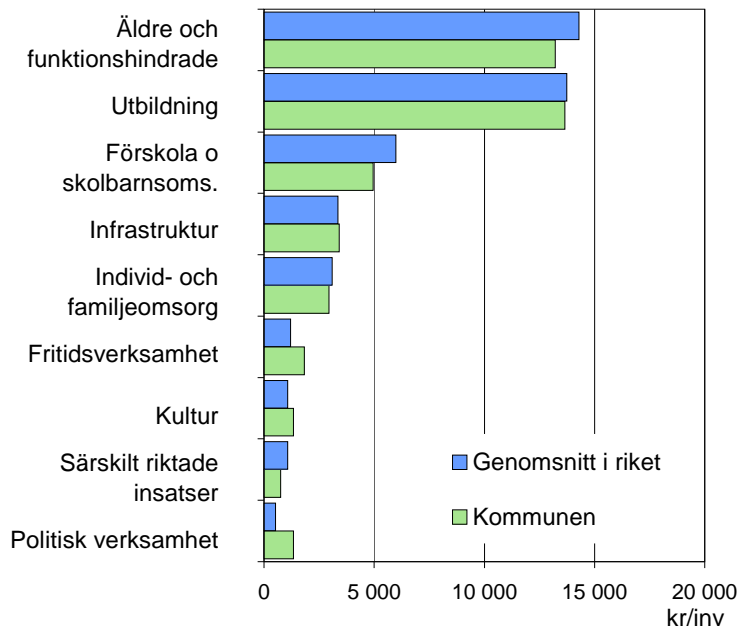
	Andel (%) av alla i resp. grupp			
	Kommunen		Riket	
	M	Kv	M	Kv
Hemtj. i ordin. boende	12	22	16	24
Särsk. boendeformer	13	21	12	19
Färdtjänstillstånd	32	61	29	45
Avser 80 år och äldre				

**Sammanräknad förv.inkomst 2005**

	Antal kronor i 1000-tal		
	Män	Kvinnor	Totalt
<b>Medelinkomst</b>			
Kommunen	259	179	220
Länet	252	184	218
Riket	269	199	235
<b>Medianinkomst</b>			
Kommunen	252	178	210
Länet	242	187	210
Riket	252	198	222
Avser 20–64 år			

**Ekonomiskt bistånd 2006**

Hushållstyp	Bidragshushåll		Riket
	Kommunen	%	
	Antal	%	%
<b>Sammanboende</b>			
utan barn	9	5	6
med barn	26	16	12
<b>Ensamstående män</b>			
utan barn	62	38	40
med barn	2	1	3
<b>Ensamstående kvinnor</b>			
utan barn	33	20	24
med barn	32	20	15
<b>Totalt</b>	164	100	100

**Kostnader i kronor per invånare 2006****Kommunalskatt 2007**

Kommunen	
Total skattesats	30,95
därav till kommun	20,56
Skatteunderlag, kr/inv	138 179
Skatteunderlag, index	91

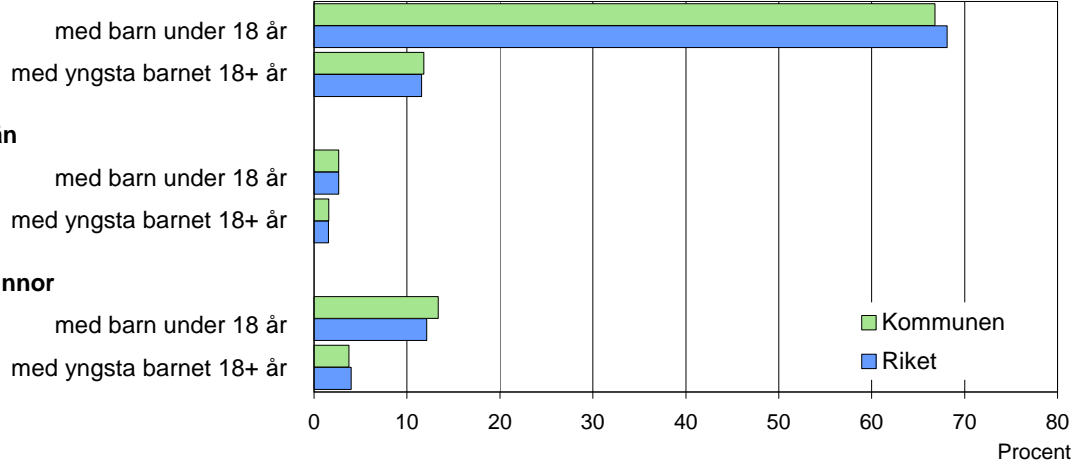
Genomsnitt i länet	
Total skattesats	30,69
därav till kommun	20,30
Skatteunderlag, kr/inv	142 582
Skatteunderlag, index	94

Genomsnitt i riket	
Total skattesats	31,55
därav till kommun	20,78
Skatteunderlag, kr/inv	152 373
Skatteunderlag, index	100

Index, riket = 100

## Barn och föräldrar efter familjetyp 2006

### Sammanboende



## Barn 0–17 år efter föräldrarnas sammanboendeform 2006

Sammanboendeform	Enligt folkbokföringen						Enl. unders. HEK Riket 2005	
	Kommunen		Riket		Riket 2005			
	Barn Antal	Medelantal % syskon*	Barn Antal 1 000-tal	Medelantal % syskon*	Barn Antal 1 000-tal	%		
Barn till sammanboende	1 172	78	1,6	1 523	79	1,3	1 609	81
gifta	870	58	1,6	1 060	55	1,4	1 064	53
sambor m. gemensamma barn	302	20	1,4	463	24	1,1	487	24
sambor m. enbart särkullsbarn	..	..	..	..	..	..	58	3
Barn till ensamstående män	52	3	0,8	71	4	0,8	64	3
Barn till ensamstående kvinnor	286	19	1,3	334	17	1,1	325	16
Flyttat hemifrån eller ofullst. uppg.	..	..	..	6	0	..	.	.
Samtliga barn	1 511	100	1,5	1 931	100	1,3	1 998	100
Barn till sammanboende bor med båda biologiska föräldrar	1 051	90	1,5	1 420	93	1,3		
mor+styvfar	95	8	2,0	81	5	1,8		
far+styvmor	21	2	2,5	16	1	2,0		

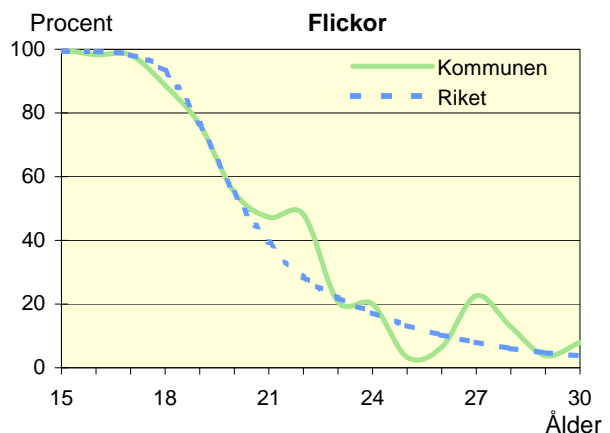
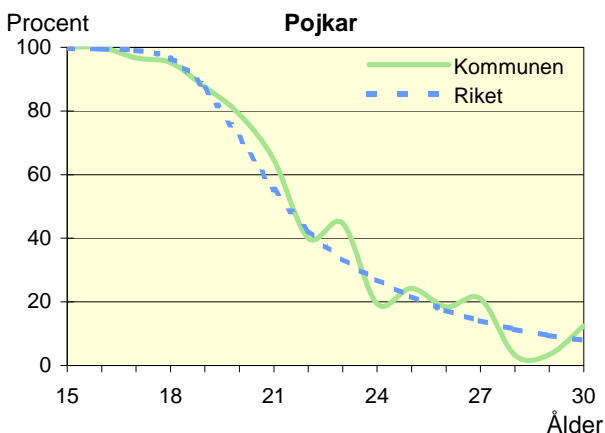
\* Avser hemmaboende barn 0–21 år

Uppgifter saknas om "Barn till sambor med enbart särkullsbarn" p.g.a. brister i folkbokföringen. Dessa

barn ingår i någon av grupperna "Barn till ensamstående män" eller "Barn till ensamstående kvinnor". Se vidare förklaringar i särskilt blad.

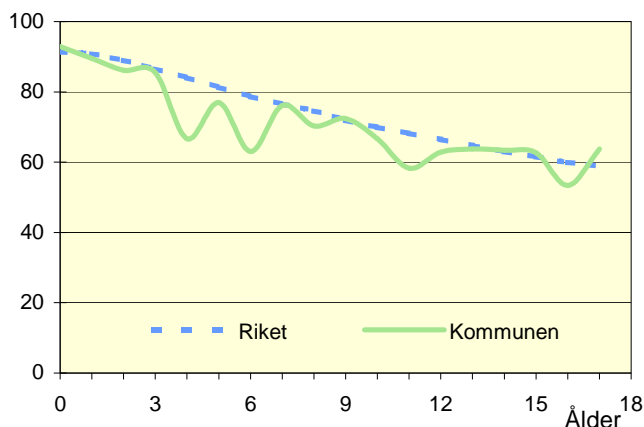
## Hemmaboende ungdomar efter ålder 2006

Andel av ungdomarna i åldern 15–30 år som fortfarande bor hemma



**Biologiska föräldrar 2006**

Andel barn 0–17 år som bor med båda föräldrarna  
Procent

**Barn som bor med båda föräldrarna 2006**

	Vid		
	6 års ålder	13 års ålder	17 års ålder
Kommunen	63	64	64
Riket	79	65	59

Andel (%) av alla i resp. ålder

**Barn vilkas föräldrar separerat 2004–2006**

Barnets ålder	Föräldrarna var		Separationer/100 barn	
	Gifta	Sambo	Kommunen	Riket
0–5 år	26	34	5,5	3,3
6–12 år	27	19	3,5	3,2
13–17 år	20	11	2,5	2,9
0–17 år	73	64	3,8	3,1

**Svensk och utländsk bakgrund 2006**

Födelseland	Procentuell fördelning Kommunen				Riket
	0–5 år	6–12 år	13–17 år	0–17 år	0–17 år
<b>Barn födda i Sverige</b>	97	93	94	94	95
båda föräld. födda i Sverige	73	69	75	72	73
en förälder född utomlands	12	13	11	12	11
båda föräld. födda utomlands	11	10	7	9	10
<b>Barn födda utomlands</b>	3	7	6	6	5
därav adoptivbarn	0	0	1	0	1
<b>Samtliga barn, %</b>	100	100	100	100	100
<b>Samtliga barn, antal</b>	431	570	514	1 515	1 933 807

**Barn till förvärvsarb. föräldrar 2005**

Familjetyp	Andel (%) av barnen i resp. familjetyp	
	Kommunen	Riket
<b>Sammanboende</b>		
Pappa	88	90
Mamma	72	81
<b>Ensamstående</b>		
Pappa	77	83
Mamma	65	70

Föräldern förvärvsarbetar i november det aktuella året

**Barn till arbetslösa föräldrar 2005**

Familjetyp	Andel (%) av barnen i resp. familjetyp	
	Kommunen	Riket
<b>Sammanboende</b>		
Pappa	9	8
Mamma	13	13
<b>Ensamstående</b>		
Pappa	15	11
Mamma	16	17

Föräldern har varit arbetslös någon gång under året

**Disponibel inkomst i familjer med barn 0–17 år 2005**

Familjetyp	1 barn		2 barn		3 barn		4+ barn	
	Kom.	Riket	Kom.	Riket	Kom.	Riket	Kom.	Riket
Sammanboende föräldrar	367	379	376	397	376	401	395	388
Ensamstående pappor	200	212	237	234	..	241	..	261
Ensamstående mammor	174	182	197	205	220	227	..	256
Alla barnfamiljer	315	315	350	373	349	382	391	365

Avser medianinkomst, tkr



# SCB:s allmänna avtalsvillkor

2005-03-01

## 1. Tillämplighet

Om inget annat har avtalats gäller följande allmänna avtalsvillkor för uppdrag och andra tjänster som SCB utför mot ersättning.

## 2. Kvalitet

Officiell statistik kvalitetsdeklareras enligt normer som fastställs av SCB (MIS 2001:1). Officiell statistik är sådan statistik som framställs enligt lagen (2001:99) och förordningen (2001:100) om den officiella statistiken. Nyssnämnda kvalitetsnormer är i tillämpliga delar vägledande också för framställning av annan statistik. Framställs statistik med anledning av visst uppdrag och är ingen bestämd kvalitetsnivå avtalad avgör SCB med hänsyn till uppdragets art och karaktär vilken kvalitetsnivå som skall gälla.

## 3. Dokumentation

Intervju- och enkätundersökningar som utförs av SCB dokumenteras i den utsträckning och på det sätt som motiveras av uppdragets art och karaktär. Dokumentationen skall tillhandahållas uppdragsgivaren enligt vad som överenskommit med denne.

## 4. Personal

Skall enligt avtalet med uppdragsgivaren vissa personer vid SCB svara för uppdragets utförande får dessa bytas ut endast efter överenskommelse mellan parterna. SCB får även byta ut personal om det finns sakliga skäl till detta, såsom organisationsförändringar, sjukdom m.m.

## 5. Uppdragsgivarens medverkan

Medverkar inte uppdragsgivaren till avtalets fullgörande i erforderlig eller avtalad utsträckning eller tillhandahåller denne inte material i enlighet med vad som överenskommit mellan parterna ansvarar SCB inte för fel eller försening som uppkommit på grund därav.

## 6. Utnyttjande och spridning av arbetsresultat m.m.

Arbetsresultatet, d.v.s. den av SCB framställda och levererade produkten, får fritt utnyttjas och spridas av uppdragsgivaren inom den egna organisationen (företaget, myndigheten eller den kommunala organisationen).

För utnyttjande och spridning av arbetsresultatet utanför den egna organisationen gäller följande begränsningar: Arbetsresultatet får inte, varken helt eller delvis, vidareförsäljas eller på annat sätt utnyttjas i kommersiella syften eller sammanhang av uppdragsgivaren. Uppdragsgivaren får inte heller utanför den egna organisationen sprida produkter eller produktsystem som SCB försäljer till ett flertal kunder.

Rättigheterna till hjälpmedel för uppdragets utförande som utvecklats eller framställts av SCB, såsom system- och programvara, frågeformulär, metodbeskrivningar, register och annat material tillkommer SCB.

Upphovsrätt och annan rätt enligt upphovsrättslagen (1960:729) tillkommer SCB. För upphovsrättsintrång finns regler om straff och skadestånd i upphovsrättslagen.

Vid framställning av officiell statistik på uppdrag av annan myndighet gäller särskilda regler.

## 7. Publicering

Arbetsresultatet får inte publiceras eller spridas i förvanskad form. I samband med publicering skall SCB:s namn anges i enlighet med god sed. Sker publicering på ett sätt som kan leda till missförstånd eller felaktiga slutsatser får SCB kommentera och publicera ifrågasättande statistik. Används arbetsresultatet i strid med vad som nu sagts skall uppdragsgivaren utge ersättning till SCB med tre prisbasbelopp eller det högre belopp som SCB kan visa att skadan uppgår till.

Vill uppdragsgivaren, av hänsyn till egna publiceringsintressen, att ett motsvarande uppdrag under en viss angiven tid inte levereras åt någon annan uppdragsgivare krävs uttrycklig överenskommelse härom. Sådan överenskommelse kan dock endast träffas om det är uppenbart att den inte kommer i konflikt med några allmänna intressen.

## 8. Arkivering och gallring

Ifyllda blanketter, annat primärmaterial och bearbetningar som tillhör uppdraget får, om inte materialet enligt avtal skall överlämnas till uppdragsgivaren, gallras av SCB med beaktande av gällande regler i Arkivlagen och andra författningar.

## 9. Affärssekretess

SCB:s eventuella åtaganden beträffande affärssekretess, konfidentialitet eller liknande begränsas av reglerna om offentlighet och sekretess i 2 kap. tryckfrihetsförordningen (TF) och sekretesslagen (1980:100). Regler om affärssekretess finns i 6 kap. 1 och 2 §§ samt 8 kap. 9 och 10 §§ sekretesslagen (1980:100). Enskild uppdragsgivare som förutsätter att uppdragssekretess skall gälla för uppdraget enligt 8 kap. 9 § bör underrätta SCB om detta senast i samband med accept.

Enligt personuppgiftslagen (1998:204) är SCB skyldig att informera uppgiftslämnarna om ändamålet med uppgiftsinsamlingen och för vems räkning som den görs.

## 10. Personuppgiftslagen

Förutsätter uppdraget behandling av personuppgifter skall behandlingen ske i enlighet med reglerna i personuppgiftslagen (1998:204) och därtill anslutande författningar. För SCB gäller även lagen (2001:99) och förordningen (2001:100) om den officiella statistiken. SCB:s åtagande gäller endast under förutsättning att behandlingen inte är oförenlig med nämnda regler.



### **11. Samråd m.m.**

SCB svarar för att samråd sker med företrädare för uppgiftslämnarna enligt förordningen (1982:668) om statliga myndigheters inhämtande av uppgifter från näringsidkare och kommuner.

### **12. SCB:s ansvar för fel**

Är statistik eller annat resultat av uppdraget felaktigt skall SCB äga rätt att avhjälpa felet om detta sker inom skälig tid efter reklamation. Är inte felet avhjälpt inom denna tid är uppdragsgivaren berättigad till prisavdrag motsvarande felet. Uppdragsgivaren har då även rätt att häva den del av uppdraget som är behäftat med fel om detta är av väsentlig betydelse för denne och SCB insåg eller borde ha insett detta. Uppdragsgivaren äger under samma förutsättningar häva avtalet i dess helhet om det skulle medföra betydande olägenhet för honom att avtalet gäller i övrigt.

SCB ansvarar inte för fel i primärmaterial eller annat material som utnyttjats för uppdraget och som härrör från annan källa än SCB. SCB ansvarar inte heller för avvikelser till följd av osäkerhet som normalt förekommer vid tillämpning av beprövade metoder och arbetssätt. SCB lämnar ingen garanti beträffande svarsfrekvens i statistiska undersökningar, såvida inte särskild överenskommelse har träffats i detta avseende.

Vill uppdragsgivaren åberopa fel måste han reklamera utan onödigt dröjsmål sedan han märkt eller bort märka felet. SCB kan normalt ej beakta reklamationer senare än ett år från leverans. Om uppdragsgivaren vill häva del av eller hela avtalet måste särskild hävningsförklaring avges inom skälig tid från det felet borde ha avhjälpts.

Det åligger uppdragsgivaren att utan onödigt dröjsmål undersöka uppdragsresultatet i enlighet med god affärssed.

### **13. Dröjsmål**

Uppstår dröjsmål med avlämnandet av uppdragsresultatet får uppdragsgivaren häva avtalet såvitt avser den del av uppdraget som inte har avlämnats i tid, dock endast om förseningen är av väsentlig betydelse för uppdragsgivaren och SCB insåg eller borde ha insett detta. Uppdragsgivaren får under samma förutsättningar häva hela avtalet om det skulle medföra betydande olägenhet för denne att avtalet gäller i övrigt.

Bedömer SCB att det finns risk för att avtalad leveranstid ej kan hållas skall SCB utan onödigt dröjsmål informera uppdragsgivaren härom i syfte att motverka eventuell skada eller annan olägenhet för uppdragsgivaren.

Om SCB förhindras att i rätt tid utföra uppdraget beroende på myndighetsbeslut, nya eller ändrade författningar, eller på grund av annan händelse som ligger utanför SCB:s kontroll skall en sådan omständighet inte innebära rätt för uppdragsgivaren att häva avtalet. Har hindret medfört att avtalet inte kunnat fullgöras inom sex månader från ursprunglig leveranstid har vardera parten rätt att frånträda avtalet.

Vill uppdragsgivaren häva avtalet eller del därav måste denne lämna SCB meddelande därom inom skälig tid från det att dröjsmålet uppstod.

### **14. Skadestånd**

SCB är skadeståndsansvarig för direkt förlust hos uppdragsgivaren, såvida inte skadan beror på omständighet utanför

SCB:s kontroll. För indirekta förluster, såsom inkomstbortfall eller utebliven vinst, ansvarar SCB endast vid försummelse. SCB ansvarar inte i något fall för skada till följd av statistikens användning. Skadeståndsanspråk skall, för att inte skadeståndsrätten skall förfalla, framställas senast sex månader från leverans. SCB:s skadeståndsansvar är begränsat till ett belopp motsvarande högst kontraktssumman.

### **15. Betalning m.m.**

SCB fakturerar månadsvis om det avtalade uppdraget beräknas eller skall fortgå i minst tre månader eller om det beräknade eller avtalade priset för SCB:s arbete överstiger 50.000 kronor. Betalning skall erläggas inom 30 dagar från fakturadatum. Därefter debiteras dröjsmålsränta enligt lag.

Om uppdraget pågår i mer än tolv månader kommer debitering därefter att ske i enlighet med då gällande priser som fastställts av SCB. Mervärdesskatt ingår inte i överenskommen ersättning om detta inte har angetts.

### **16. Uppsägningstid**

För avtal som gäller tills vidare tillämpas en ömsesidig uppsägningstid om sex månader.

### **17. Avtalets upphörande**

I denna punkt regleras avtalets upphörande på annan grund än de som ovan särskilt reglerats.

Om part inte fullgör sina åligganden och inte heller vidare rättelse inom 15 dagar efter tillsägelse har den andra parten rätt att häva avtalet. Även utan dylik tillsägelse har part rätt att häva avtalet om motparten i väsentligt avseende inte fullgör sina åligganden.

Om part häver avtalet skall motparten utge ersättning för den skada som har uppstått. SCB:s ansvar är begränsat till ett belopp motsvarande högst kontraktssumman. Uppdragsgivarens ansvar är begränsat till ersättning för kostnader och inkomstbortfall som åsamkats SCB.

SCB har rätt att omedelbart häva avtalet om uppdragsgivaren försätts i konkurs eller kommer på obestånd. SCB har i sådant fall rätt till ersättning enligt ovan.

### **18. Överlåtelse m.m.**

Part får inte överlåta eller på annat sätt överföra rättigheter eller skyldigheter enligt avtalet utan skriftligt godkännande från den andra parten.

### **19. Skriftlighet**

Ändringar av och tillägg till parternas avtal, liksom reklamation, hävningsförklaring och framställning av skadeståndsanspråk, skall för att gälla ske skriftligen.

### **20. Tvist**

Tvist i anledning av detta avtal skall slutligt avgöras genom skiljedom i enlighet med Stockholms Handelskammars Skiljedomsinstitutets regler för förenklat skiljeförfarande. Institutet får dock bestämma, med beaktande av målets svårighetsgrad, tvisteföremålets värde och övriga omständigheter, om Institutets ordinarie regler istället skall tillämpas på förfarandet. I sistnämnda fall skall Institutet också bestämma om skiljenämnden skall bestå av en eller tre skiljemän.

Första stycket gäller ej när uppdragsgivaren är en statlig myndighet, såvida inte parterna träffar en särskild överenskommelse om att det skall tillämpas.

# Kommunfakta 2007

## Definitioner    Kommentarer    Källor

---

### ARBETSMARKNAD

*Källa: Registerbaserad arbetsmarknadsstatistik, SCB. [www.scb.se/AM0207](http://www.scb.se/AM0207)*

Sysselsättningen bestäms utifrån de kontrolluppgifter som arbetsgivarna varje år lämnar till skattemyndigheterna, men också genom information om företagarincomester.

**Arbetsstillfällena – dagbefolkningen** omfattar personer som arbetar i kommunen och bor i eller utanför kommunen.

**Egna företagare** redovisas uppdelade på företagare i eget AB samt övriga egenföretagare. I sistnämnda grupp ingår företagare med enskilda firmor, handelsbolag, kommanditbolag m.fl.

**Förvärvsarbete.** Som förvärvsarbete klassificeras de som har inkomstbringande arbete under i genomsnitt minst en timme per vecka i november månad. Information om arbetstid saknas i Registerbaserad arbetsmarknadsstatistik (RAMS) därför används en modellbaserad metod, där Arbetskraftsundersökningen (AKU) från november används som dataunderlag.

**Förvärvsarbete – nattbefolkningen** är alla förvärvsarbete personer som bor i kommunen oavsett i vilken kommun man arbetar.

**Näringsgren.** Här tillämpas Svensk näringsgrensindelning 2002 (SNI 02). Den är samordnad med EU:s näringsgrensstandard (NACE rev.2) Den största skillnaden jämfört med SNI 92 är att Förskolan nu ingår i gruppen Utbildning och forskning istället för i gruppen Vård och omsorg. I faktabladet redovisas indelningen på grov nivå.

**Pendling.** Pendlare är personer som har sin arbetsplats i en annan kommun än där de bor. Här redovisas pendling mellan kommuner i länet samt pendling till/från annat län.

**Sektor.** Till Näringslivet räknas Aktiebolag (ej offentligt ägda), Övriga företag (ej offentligt ägda), Statligt ägda företag och organisationer, Kommunalt ägda företag och organisationer, Övriga organisationer. Till Offentlig sektor räknas Statlig förvaltning, Statliga affärsverk, Primärkommunal förvaltning, Landsting, Övriga offentliga institutioner.

### Yrke

*Källa: Yrkesregistret, SCB. [www.scb.se/AM0208](http://www.scb.se/AM0208)*

Klassificering enligt Standard för svensk yrkesklassificering (SSYK 96).

### ARBETSSÖKANDE

*Källa: Arbetsmarknadsstyrelsen, AMS. [www.ams.se](http://www.ams.se)*

Statistiken över arbetssökande framställs från ett register som förs av AMS. Uppgifterna hämtas kontinuerligt från det operativa systemet (AIS) som arbetsförmedlingarna använder i kontakten med de arbetssökande.

**I program med aktivitetsstöd ingår bl.a. följande åtgärder:** Arbetsmarknadsutbildning därav lärlingsplatser, Arbetspraktik därav prova-på-platser och interpraktik, Stöd till start av näringsverksamhet, Ungdomsgaranti, Kommunalt ungdomsprogram, Aktiviteter inom väglednings- och platsförmedling, Arbetlivsinriktad rehabilitering, Datortek, Förberedande utbildning, Fördjupad kartläggning och vägledning, Projekt med arbetsmarknadspolitisk inriktning, Friårslediga, Jobb- och utvecklingsgarantin.

**Öppet arbetslösa** är de som registreras i sökandekategorierna 11 Arbetslösa, platsförmedlings-service, 96 Arbetslösa, felregistrering av beslut, 97 Arbetslösa, avbrott/återkallande av beslut samt 98 Arbetslösa, slutförd beslutsperiod.

## **BEFOLKNING**

*Källa: Befolkningsstatistik, SCB. [www.scb.se/BE0101](http://www.scb.se/BE0101)*

Befolkningsregistret (RTB) är en kopia av skattemyndigheternas personregister som förnyas successivt med förändringsrapporter om födelser, dödsfall, flyttningar, giftermål, skilsmässor och medborgarskapsbyten.

**Antal födda barn per kvinna respektive man** se Summerad fruktsamhet.

**Summerad fruktsamhet.** Den summerade fruktsamheten anger det antal barn som kvinnor resp. män skulle få i genomsnitt om det enskilda årets fruktsamhet i varje ålder skulle gälla i framtiden.

**Utrikes födda.** Hit räknas personer som är födda utanför riket oavsett om föräldrarna är födda i eller utanför riket.

## **BOSTÄDER**

*Källa: Bostadsbyggandet, SCB. [www.scb.se/BO0101](http://www.scb.se/BO0101) respektive [www.scb.se/BO0102](http://www.scb.se/BO0102)*

I tabellen redovisas färdigställda lägenheter i nybyggda hus samt ombyggda lägenheter i flerbostadshus. Med ombyggnad avses större åtgärder där antingen lägenhetsfördelningen ändrats eller minst rörsystem och utrustning i hygienutrymmen bytts ut i berörda hus.

## **INKOMSTER**

*Källa: Totalräknad inkomststatistik, SCB [www.scb.se/HE0108](http://www.scb.se/HE0108)*

Uppgifterna hämtas ur de taxeringsuppgifter som Riksskatteverket lämnar till SCB.

**Sammanräknad förvärvsinkomst** består av inkomst av tjänst och av näringsverksamhet. Medelinkomsten är inkomstsumman för 20–64-åringar dividerad med antal personer i åldern 20–64 år vid årsskiftet. Noll-inkomsttagare är medräknade. Medianinkomsten är den inkomst som utgör det mittersta värdet när man sorterar alla personers inkomster i storleksordning.

## **KOMMUNAL EKONOMI**

*Källa: Offentlig ekonomi, SCB [www.scb.se/OE0101](http://www.scb.se/OE0101)*

### **Kommunalskatt**

Med skattesats (utdebitering) avses den procentuella andel av den beskattningsbara förvärvsinkomsten som en skattskyldig påförs i kommunal inkomstskatt. Den totala kommunala skattesatsen består numera, efter kyrkans skiljande från staten, enbart av skattesats till kommun och till landsting. Skatteunderlag utgörs av den till kommunal inkomstskatt beskattningsbara förvärvsinkomsten. Skatteunderlaget redovisas dels som kr per invånare, även kallad skattekraften, dels som en andel av riksgenomsnittet.

### **Kostnader i kronor per invånare**

Uppgifterna baseras på bokslutsstatistik som SCB årligen samlar in från kommunerna. Kostnader för administration och kommungemensamma nyttigheter har fördelats på de olika verksamhetsområdena. Administration som hör samman med kommunens politiska ledning och styrning redovisas dock under *Politisk verksamhet*. Kostnader beräknas som bruttokostnader minus interna intäkter och försäljning av verksamheter till andra kommuner och landsting. Kostnadsbegreppet motsvarar alltså kommunens kostnad för egen konsumtion. Se vidare om begrepp och definitioner i boken "Vad kostar verksamheten i Din kommun?"

## **REGIONAL INDELNING**

Observera att några kommunändringar skett under senare år. Dessa påverkar statistiken i tabeller med tidsserier. Nykvarn bröts ut ur Södertälje 1 jan 1999. Knivsta bröts ut ur Uppsala 1 jan 2003. Heby flyttade till Uppsala län från Västmanlands län 1 januari 2007.

All redovisning sker enligt den regionala indelning som gäller från 1 januari 2007. Några undantag: I tabeller över flyttningar och pendling avser statistiken händelser med Heby inkluderat i Västmanlands län.

## **SOCIAL OMSORG**

### **Barnomsorg**

Källa: Skolverket [www.skolverket.se](http://www.skolverket.se)

Antal barn i förskola och fritidshem, samt antal barn i familjedaghem, redovisas efter åldersgrupperna 1–5 år samt 6–12 år. Antal barn i förskoleklass redovisas för åldern 6 år och avser de barn som är inskrivna i förskoleklass. Dessa kan även vara inskrivna i fritidshem eller familjedaghem.

### **Ekonomiskt bistånd**

Källa: Socialstyrelsen [www.sos.se](http://www.sos.se)

Här redovisas bidragen efter hushållstyp. I riket är det vanligaste bidragshushållet en ensamstående man utan barn. (Se tabellen). Högsta andelen bidragstagare finns bland ensamstående kvinnor med barn, där drygt en tredjedel får ekonomiskt bistånd. Den senare uppgiften går inte att redovisa på kommunnivå.

### **Förtidspensionärer**

Källa: Försäkringskassan [www.forsakringskassan.se](http://www.forsakringskassan.se)

Som förtidspensionär räknas personer med deltidspension samt personer med sjukbidrag. Endast förtidspensionärer bosatta i riket ingår.

### **Äldreomsorg**

Omfattar personer 80 år och äldre.

Källa: Statens institut för kommunikationsanalys [www.sika-institute.se](http://www.sika-institute.se)

Färdtjänsttillstånd avser ett kommunalt beslut att få resa med färdtjänst (taxi eller specialfordon).

Källa: Socialstyrelsen [www.sos.se](http://www.sos.se)

Med hemtjänst i ordinärt boende avses stöd, service och omvårdnad i bostaden, resp. sjukvårdande insatser i hemmet som utförs av kommunens vårdbiträden, undersköterskor, sjuksköterskor eller distriktssköterskor. Vården innebär kontinuerlig behandling och tillsyn, som bedöms pågå under en längre tid. Särskilda boendeformer är benämningen för service och omvårdnad och bostäder med särskild service, som kommunerna enligt 20 och 21 §§ socialtjänstlagen är skyldiga att inrätta.

## **UTBILDNING**

Källa: Utbildningsregistret, SCB [www.scb.se/UF0506](http://www.scb.se/UF0506)

Registret innehåller uppgifter om avslutade utbildningar i det reguljära utbildningssystemet. Nivåklassificeringen är gjord enligt Svensk utbildningsnomenklatur, SUN.