

RAPPORT



Handläggare
Agata Andersson
Tel
+46 10 505 50 66
Mobil
+46706390069
E-post
agata.andersson@afconsult.com

Datum
2016-08-16
Projekt-ID
719249

Kund
Perstorps kommun

Miljökonsekvensbeskrivning

Detaljplan del av Uggleområdet, Perstorp 22:1 m.fl.



© Perstorps kommun

ÅF Infrastructure AB

Granskad

Agata Andersson

Anders Dahllöv

ÅF Infrastructure AB, Hallenborgs gata 4, Box 585, SE-201 25 Malmö
Telefon +46 10 505 00 00, www.afconsult.com
Org.nr 556185-2103, VAT nr SE556185210301

MKB Uggleskogen 20160816 slutlig

Sida 1 (26)



Sammanfattning

Syftet med detaljplanearbetet är att möjliggöra byggrätt för en ny idrottshall i Uggleområdet i centrala Perstorp. I dagsläget är området inte detaljplanlagt dock är området till stor del ianspråktaget. Inom området finns idag en camping, Ugglebadet, Tennishallen (som avses att rivas) samt klubbhus för en idrottsförening.

Miljökonsekvensbeskrivningen behandlar två alternativ, ett där den beskrivna detaljplanen kommer till stånd och området kan utvecklas och ett nollalternativ där området används som idag och inte detaljplanläggs. Nollalternativet innebär att det inte tillkommer någon ny idrottshall och att campingen och parkeringsmöjligheterna inte utökas. Förutom detta kommer området användas på samma sätt som idag.

Miljökonsekvenser

Inom och i närheten av planområdet finns inga utpekade värden avseende kultur. Tillkommande buller med anledning av planförslaget bedöms inte komma upp i nivåer som medför olägenhet för de boende. Vad gäller markföroreningar så har inte industriell verksamhet bedrivits inom Uggleområdet och därför har inte heller några riskklassade objekt identifierats. Perstorps kommun har generellt bra luft. Det är en mindre tätort med begränsade utsläpp från trafik och industriell verksamhet. De miljöaspekter som har bedömts som mest intressanta att studera i miljökonsekvensbeskrivningen är *naturmiljö, vattenmiljö, risker, sociala konsekvenser och indirekta effekter samt konsekvenser under byggtiden.*

Naturmiljö

Inom planområdet finns inga utpekade värden avseende natur. Området gränsar till ett naturreservat och Natura2000 område, Uggleskogen. Planförslaget och plangränserna har avgränsats så att inga ingrepp i de skyddade områdena sker. Under byggskedet kan mindre störningar i området uppkomma, skyddsåtgärder under byggskedet bör vidtas. Sammanfattningsvis bedöms planförslaget inte medföra en betydande påverkan på miljön i Uggleskogen.

Vattenmiljö

Planområdet ligger inom den primära och sekundära skyddszone för Perstorps grundvattentäkt. Schaktning till en nivå lägre än 3 m inom det inre skyddsområdet och schaktning lägre än 1 m inom det yttre skyddsområdet får inte ske. Länsstyrelsen kan medge avsteg från detta. Även miljö- och hälsoskyddsnämnden kan medge avsteg under förutsättning att detta kan ske utan risk för förorening av vattentäkterna. Planen kan innebära att en konstgräsplan anläggs på den befintliga grusplanen. Den eventuella konstgräsplanen befinner sig i den primära skyddszone. Det är viktigt att hälso- och miljörisker vid val av typ av fyllnadsmaterial i konstgräs beaktas. Planen bedöms inte medföra en negativ påverkan av grundvattentäkten.

Perstorpsbäcken har måttlig ekologisk status. Perstorpsbäckens kemiska status klassas som ej god avseende polybromerade difenyletrar och kvicksilver i fisk. Dagvatten från tillkommande hårdgjorda ytor planeras att omhändertas med befintliga system. Även nollalternativet omfattar avledning av dagvatten från Uggleområdet. Planen bedöms inte påverka Perstorpsbäckens ekologiska eller kemiska status negativt.



Risker

Miljörisker i området bedöms främst uppkomma vid transport av kemikalier till badet samt även p. g. a. brand i området. Risk för olycka bedöms främst uppkomma där barn och vuxna rör sig till fots, på cykel och med bil. Planen bedöms inte innebära några ökade risker vad gäller miljö, översvämning eller eventuella trafikolyckor i området i jämförelse med nollalternativet.

Sociala konsekvenser och indirekta effekter

I och med planläggning stärker området sina funktioner och utformning. De verksamheter som finns inom området ges möjlighet att fortsätta verka samt även möjlighet för utveckling av verksamheterna. Konsekvenserna av den nya detaljplanen bedöms bli positiva.

Eventuella störningar under byggtiden

Arbetena kan medföra olika former av miljöstörningar för dem som bor, arbetar eller vistas i närheten av byggplatsen. Miljöstörningar kan uppstå i form av buller, utsläpp av luftföroreningar, vibrationer och damning. Det rörliga friluftslivet i området kan komma att begränsas under byggskedet och tillfälliga störningar i det skyddade området kan uppkomma.

I syfte att uppnå acceptabla miljöförhållanden under byggtiden men även för att skydda Natura2000 området samt vattenskyddsområdet, bör krav på störningsbegränsningar att ställas upp och vara styrande för entreprenörerna.

Sammanfattande bedömning

Konsekvenserna av den nya detaljplanen bedöms totalt sett bli positiva. I och med planläggning stärker området sina funktioner och utformning. De verksamheter som finns inom området ges möjlighet att fortsätta verka samt även möjlighet för utveckling av verksamheterna. Planförslaget bedöms bidra till att uppfylla kommunens miljömål och visioner.



Innehållsförteckning

1	Inledning	5
1.1	Behovsbedömning	5
2	Perstorps tätort och Ugglesområdet	5
2.1	Översiktsplan	6
2.2	Trafik i området	7
2.3	Geologiska förhållanden	8
2.4	Befintlig verksamhet inom det tänkta området	8
3	Beskrivning av planförslaget	10
3.1	Planbeskrivning	10
3.1.1	Parkering och trafik i området	11
3.1.2	Konstgräs	11
4	Avgränsning av miljökonsekvensbeskrivningen	12
4.1	Studerade alternativ	12
5	Miljökonsekvenser	13
5.1	Naturmiljö	13
5.1.1	Förutsättningar	13
5.1.2	Inarbetade åtgärder	15
5.1.3	Konsekvenser av planförslaget	15
5.2	Vattenmiljö	16
5.2.1	Förutsättningar	16
5.2.2	Förslag till åtgärder	18
5.2.3	Konsekvenser av planförslaget	18
5.3	Risker	19
5.3.1	Förutsättningar	19
5.3.2	Inarbetade åtgärder	19
5.3.3	Konsekvenser av planförslaget	19
5.4	Störningar under byggtiden	20
5.4.1	Förslag till åtgärder	20
5.5	Sociala konsekvenser och indirekta effekter	21
5.5.1	Förutsättningar	21
5.5.2	Konsekvenser av planförslaget	21
6	Miljömål	22
6.1	Nationella miljömål	22
6.2	Kommunens miljömål	24
7	Sammanfattande bedömning	25
8	Referenser	26

Bilaga

Bilaga 7:1..... Skyddsområde för de kommunala grundvattentäkterna i Perstorps tätort



1 Inledning

På uppdrag av Perstorps kommun har ÅF tagit fram en miljökonsekvensbeskrivning (MKB) till en detaljplan för del av Uggleområdet, Perstorp 22:1 m.fl.

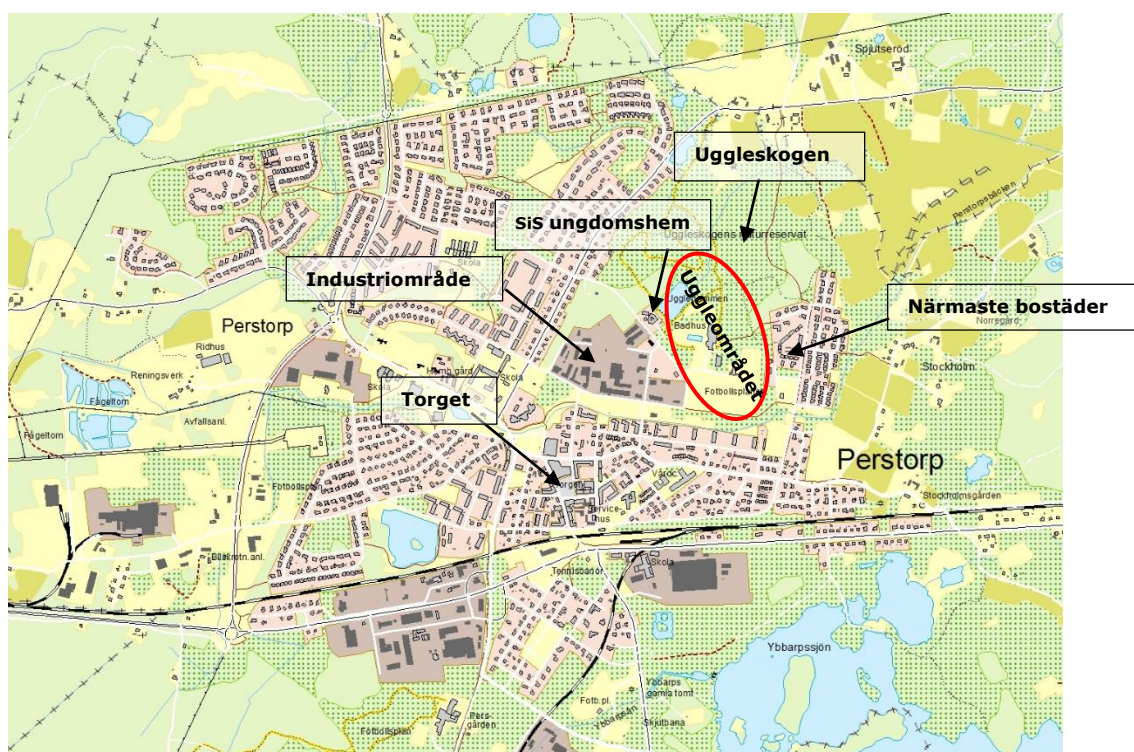
1.1 Behovsbedömning

Syftet med detaljplanearbetet är att möjliggöra byggrätt för en ny idrottshall i Uggleskogen i centrala Perstorp. I dagsläget är området inte detaljplanlagt dock är området till stor del ianspråktaget.

Då planområdet är lokaliserat i utkanten av naturreservatet Uggleskogen, ett Natura 2000-område samt ingår i ett vattenskyddsområde har kommunen bedömt att en MKB behövs för planen då den tänkta detaljplanen kan påverka de skyddade områdena.

2 Perstorps tätort och Uggleområdet

Uggleområdet ligger centralt placerat i norra delen av Perstorps tätort, se figur 2-1, Uggleområdet är markerat med röd ring. I dess närhet finns bostäder, ett ungdomshem samt ett industriområde.



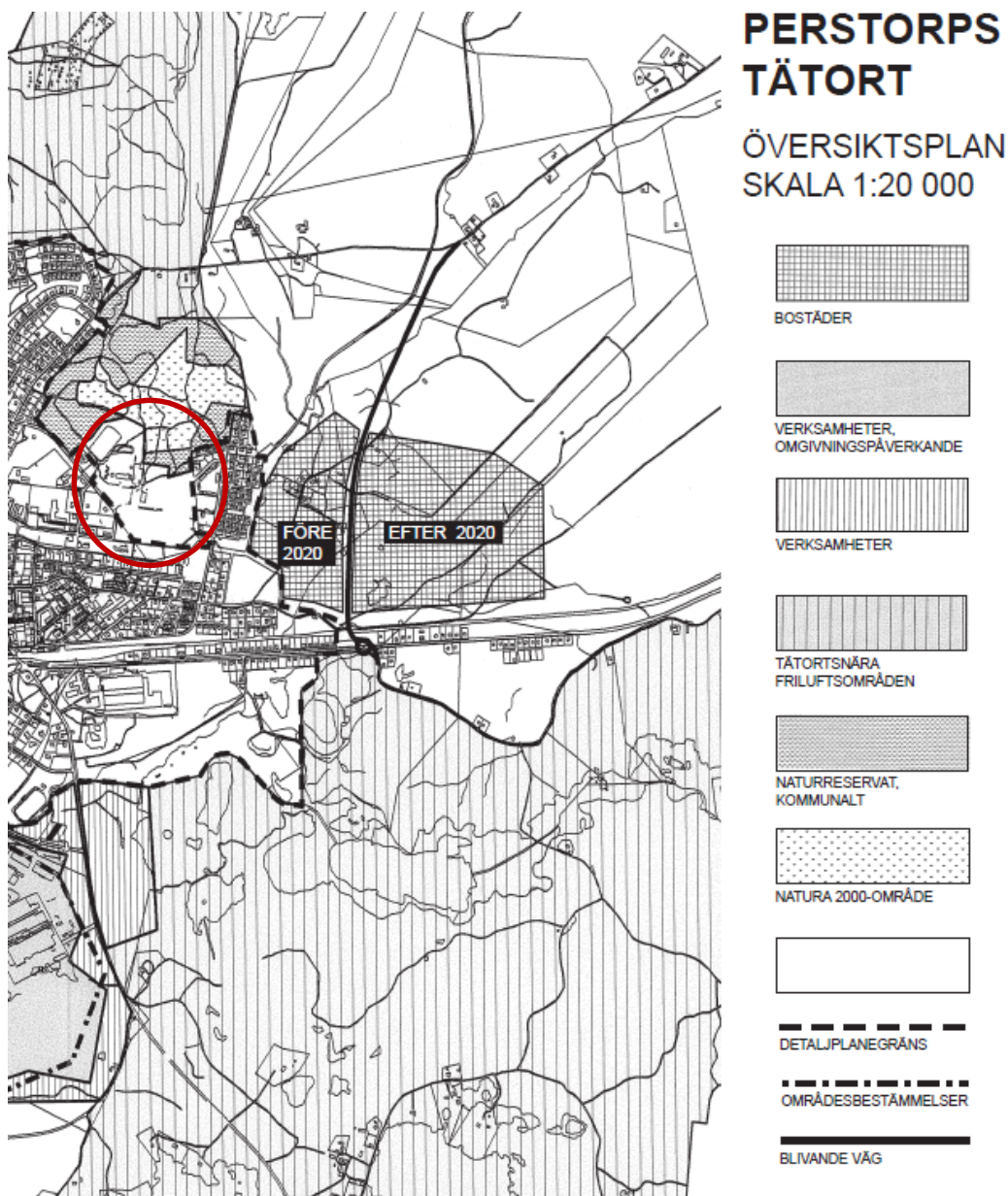
Figur 2-1 Karta Perstorps tätort, Uggleområdet markerat med röd ring. Grundkarta: medgivande Perstorps kommun.

Området gränsar i norr till Uggleskogen som är ett Natura 2000-område och naturreservat. Inga utpekade värden avseende natur eller kultur finns inom planområdet.



2.1 Översiktsplan

I översiktsplanen för Perstorps kommun, är området inte planerat, se karta nedan.



Figur 2-2 Översiktsplan, Perstorps tätort ur Översiktsplan Perstorp 2006, bild på sidan 27. Det planerade Uggleområdet är markerat med en röd ring.

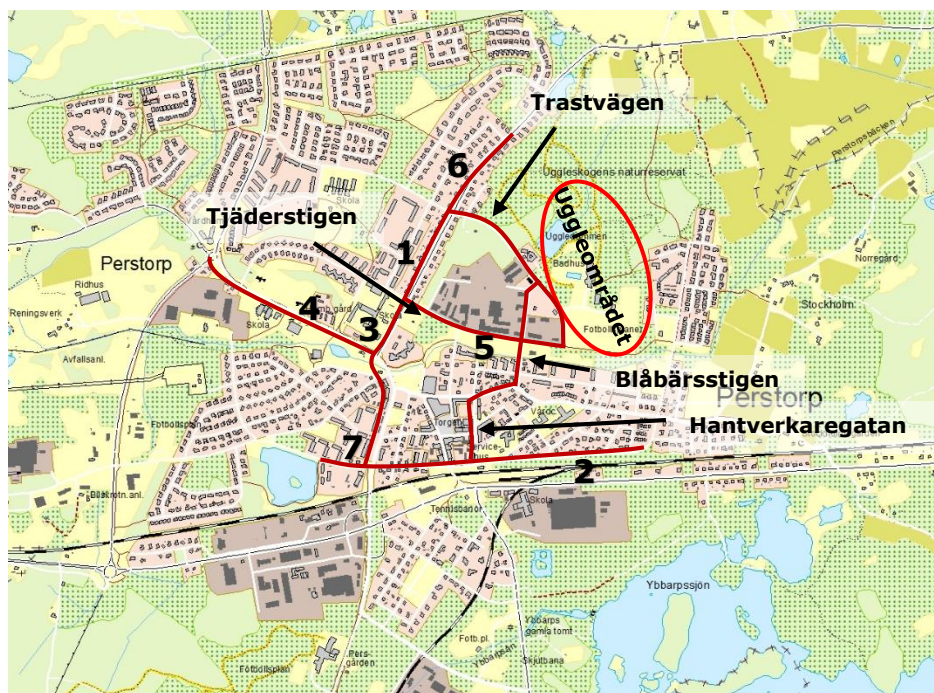
Området är däremot beskrivet som en möjlighet till rekreation eftersom det inom området finns ett inom- och utomhusbad och en camping.¹

¹ Översiktsplan Perstorp 2006, antagen av kommunfullmäktige 2006-05-29



2.2 Trafik i området

Huvudsakliga infartsvägar till Uggleområdet går via Spjutserödsvägen, Oderljungavägen, Järnväggsgatan, Hantverkargatan, Blåbärsstigen, Trastvägen och även Tjäderstigen. Gatorna är markerade i figur 2-3 och tabell 2-1.



Figur 2-3 Karta över huvudsakliga infartsvägar in till Uggleområdet samt punkterna för genomförda trafikmätningar. Grundkarta: medgivande Perstorps kommun.

Perstorps kommun har genomfört enstaka trafikmätningar i tätorten (under år 2010-2014), dessa presenteras i tabell 2-1. Mätpunkterna är markerade i figur 2-3.

Tabell 2-1 Sammanställning trafikräkning

Nr	Datum	Gata	Riktning	Fordon/dygn
1	2010-10-22 - 2010-10-29	Spjutserödsvägen	Norrut	669
2	2011-05-17 - 2011-05-26	Järnväggsgatan	Österut	617
3	2012-04-03 - 2012-04-11	Spjutserödsvägen	Söderut	1056
4	2012-04-12 - 2012-04-18	Parkskolan	Västerut	1386
4	2012-04-18 - 2012-04-25	Parkskolan	Österut	1283
5	2012-05-23 - 2012-05-30	Tjäderstigen	Västerut	305
5	2012-05-16 - 2012-05-23	Tjäderstigen	Österut	243
6	2014-05-26 - 2014-05-30	Spjutserödsvägen	Norrut	396
6	2014-05-30 - 2014-06-05	Spjutserödsvägen	Söderut	330
7	2014-09-25 - 2014-10-01	Oderljungavägen	Norrut	1235



Det går inte med säkerhet att fastställa hur stor andel av transporter som har Ugglesområdet som sin slutdestination men det ger en indikation över hur trafiken ser ut i området.

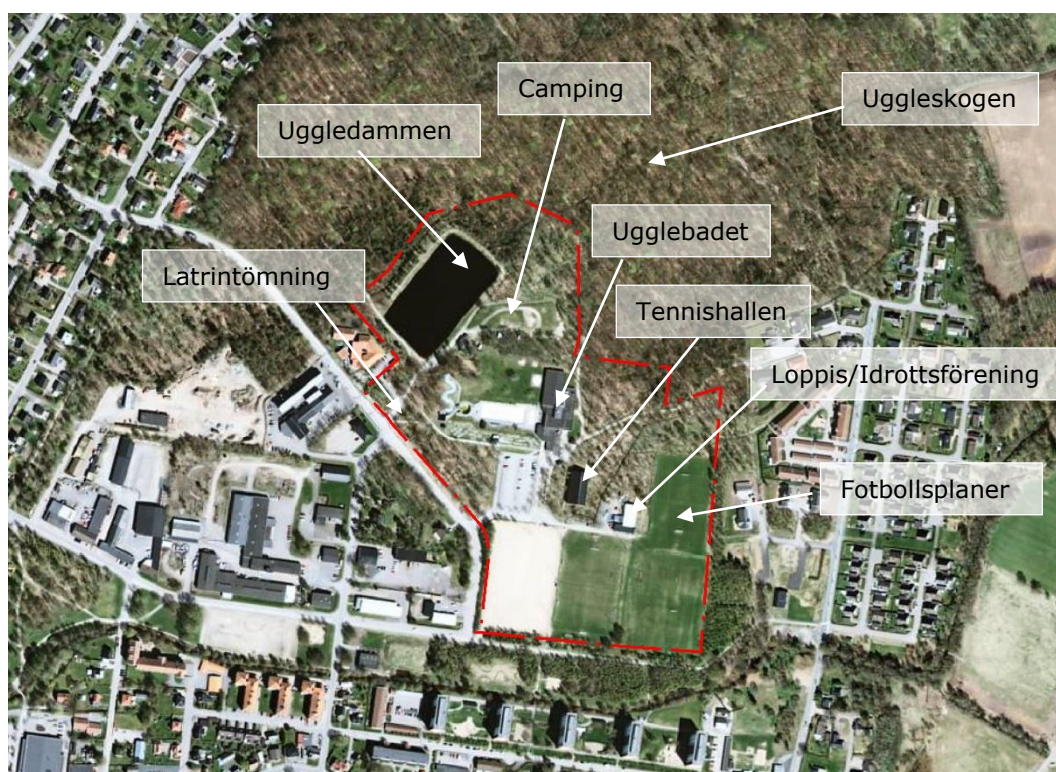
2.3 Geologiska förhållanden

Perstorps kommun karakteriseras av småkuperad moränterräng med breda stråk av isälvsavlagringar. Berggrunden består av urberg, vilket ger ganska näringsfattiga markförhållanden.² Perstorps tätort omfattar förekomst av genomsläppliga jordarter eller sprickzoner i berggrunden. Berggrunden utgörs i huvudsak av gnejs. Insprängt i gnejsen finns talrika diabasgångar. Jordlagren i området består huvudsakligen av sandig-moig morän. Det finns även en hel del isälvsavlagringar inom vattenskyddsområdet i tätorten och de är främst koncentrerade till området omkring Perstorpsbäcken och den vanligaste fraktionen är troligen sand.³

2.4 Befintlig verksamhet inom det tänkta området

Området gränsar i norr till Uggleskogen och i övriga väderstreck till grönområden och villor. I figur 2-4 anges detaljplaneområdet i rött.

I dagsläget är området ej detaljplanlagt. Området är till stor del ianspråktaget i form av simhall och utomhusbad, tennishall, campingplats, parkeringsyta samt fyra fotbollsplaner, se figur 2-4.



Figur 2-4 Detaljplaneområdet i rött samt omgivningar

² Översiktsplan Perstorp 2006, antagen av kommunfullmäktige 2006-05-29

³ Inventering av potentiellt förorenade områden inom vattenskyddsområdet i Perstorp, september 2006

RAPPORT



Campingplatsen ägs av kommunen men drivs av Solängens campingplats. Det är en enkel camping med 30 platser, varav 15 platser är försedda med el. Kommunen har nyligen investerat i en ny latrintömning, där det går att tömma både husbilar och husvagnar. Den finns vid infarten till Uggleddammen.

Ugglebadet består av en utomhus- och inomhuspool samt styrketränningslokaler inomhus, för flygfoto över Ugglebadet, se figur 2-5. Utomhusbadet har en 50-meters bassäng, lek- och plaskbassänger samt hopptorn och dubbla rutschkanor. Inomhus finns en 25-meters bassäng och en lekbassäng samt träningslokaler.



Figur 2-5 Flygfoto över Ugglebadet © Perstorps kommun

Uggleddammen, som man ser överst i bilden ovan, är en anlagd damm som används för skridskoåkning vintertid.

Tennishallen används i dagsläget av Perstorps Atletklubb, lokalerna är dock i dåligt skick och behöver rustas upp. Atletklubben har ännu inte flyttat in i lokalerna.

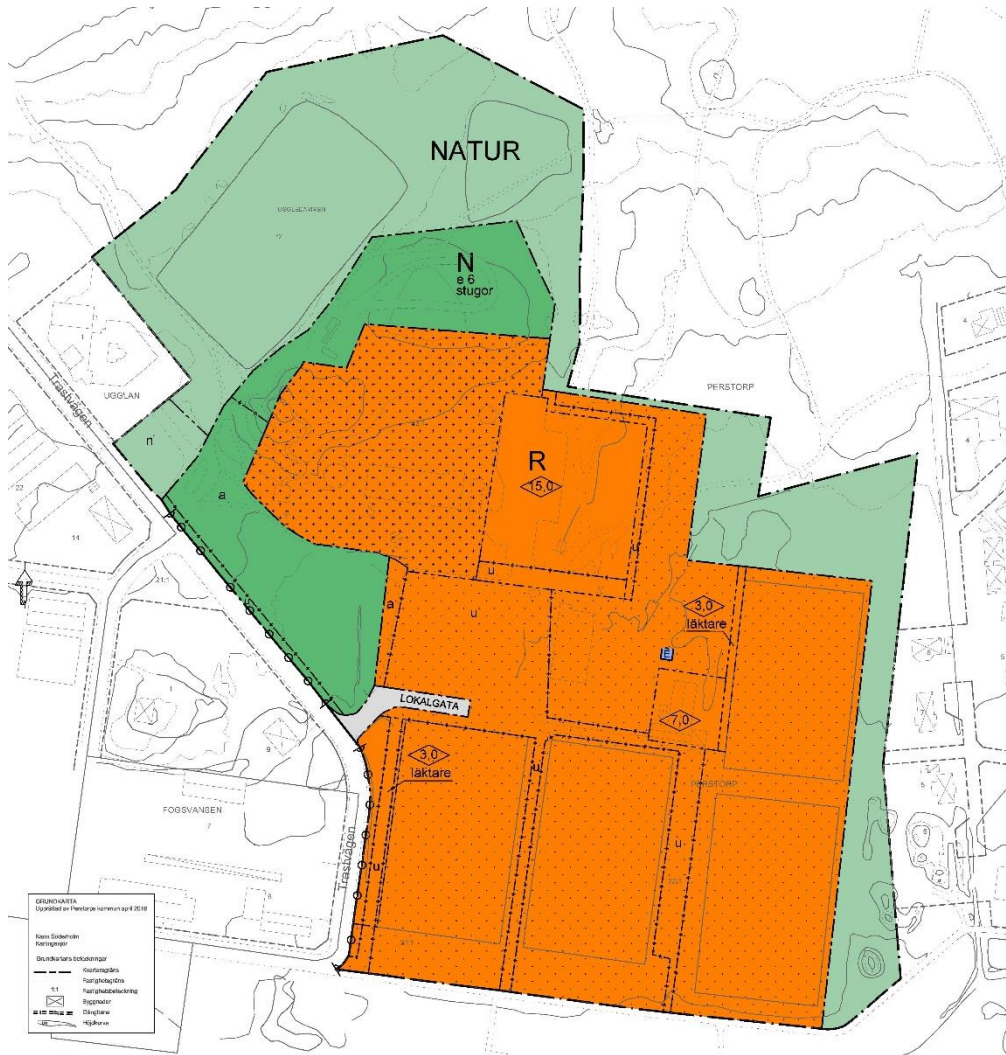
I lokalerna har idrottsföreningen PBIK (Perstorp/Bälinge IK) sin verksamhet. Lokalerna används som omklädningsrum, sammanträdesrum, shop och även loppmarknad. Inom området finns tre fotbollsplaner och en grusplan som används för träning men även som parkering vid större matcher eller evenemang. Grusplanen är idag försedd med belysning.

3 Beskrivning av planförslaget

3.1 Planbeskrivning

Området som gränsar till Uggleskogen regleras som *naturmark (Natur)*, se figur 3-1.

Den föreslagna huvudanvändningen för kvartersmarken inom planområdet är *Idrotts- och besöksanläggning (R)*. Ytan för utomhusbadet regleras som korsmark, vilket innebär att marken ej får bebyggas men att komplementbyggnader får uppföras.



Figur 3-1 Plankarta för del av Uggleområdet, Perstorp 22:1 m.fl.

Den befintliga tennishallen kan komma att rivas vid ett genomförande av planförslaget. I anslutning till klubbhuset planläggs en byggrätt, för att möjliggöra en läktare. Byggrätten regleras med egenskapsbestämmelse *läktare*. Ytterligare en byggrätt för läktare föreslås längs med långsidan av den befintliga grusplanen i planområdet sydvästra del. Den västra fotbollsplanen föreslås anläggas som en konstgräsplan men det regleras inte i plan.

Campingområdet nordöst om Uggedammen regleras bl.a. för *campingplats, korttidsboende (N)*. Tält samt husvagnar får anordnas inom området och vägar och tekniska anläggningar får anläggas. Även en byggrätt för servicebyggnad, reception, kontor och sophantering/miljöstation möjliggörs inom det planlagda campingområdet.



Grönområdet som löper parallellt mellan befintlig parkeringsyta och Trastvägen planläggs för campingverksamhet. För att begränsa att stora partier av befintlig trädvegetation fällt regleras området närmst Trastvägen med bestämmelse a om att marklov krävs för fällning av träd med en omkrets över 30 centimeter på en höjd av 1,3 m över mark. Bestämmelsen avser framförallt gälla för trädarterna ek, bok och hassel.

3.1.1 Parkering och trafik i området

Området är ett populärt besöksmål. Den nya idrottshallen kan komma att förstärka området som en välbesökt målpunkt i Perstorp, vilket kan resultera i en ökad trafikbelastning till området. Huvudangöring till Ugglebadet för biltrafik fortsätter att ske via Badvägen som planläggs som lokalgata. Angöring till campingverksamhet sker via befintlig anslutningsväg från Trastvägen. Utfartsförbud föreslås längs med Trastvägen med släpp för Badvägen samt anslutningsväg norr om som leder till campingen. Anslutningsvägarna ska anläggas inom planlagt campingområde.

Utöver befintlig parkeringsyta med cirka 80 platser föreslås ytterligare 45 parkeringsplatser inom planområdet för att tillgodose kommande behov vid exempelvis idrottsevenemang och matcher. För att delvis motverka och minimera intrycket av spridda parkeringsytor inom området föreslås parkeringsytan anläggas österut i anslutning till befintlig parkeringsyta.

Befintlig cykelparkering finns längs med gång- och cykelvägen mellan parkeringsyta och tennishall. Flera cykelparkeringar bör iordningställas i anslutning till ny idrottshallsentré.

3.1.2 Konstgräs

Inom området finns idag fyra fotbollsplaner, varav en är en grusplan. Kommunen planerar att anlägga en konstgräsplan istället för grusplanen. Detta regleras ej genom någon planbestämmelse i plankartan.



4 Avgränsning av miljökonsekvensbeskrivningen

Miljökonsekvensbeskrivningen inriktar sig i första hand på de lokala fysiska miljöeffekter planförslaget ger upphov till och som bedöms vara av störst betydelse. Hänsyn har dock även i förekommande fall tagits till förhållanden i angränsande områden i den mån de varit av betydelse. Detta gäller t.ex. för frågor som rör naturmiljön.

Inom och i närheten av planområdet finns inga utpekade värden avseende kultur. Tillkommande buller med anledning av planförslaget bedöms inte komma upp i nivåer som medför olägenhet för de boende. Perstorps kommun har generellt bra luft. Det är en mindre tätort med begränsade utsläpp från trafik och industriell verksamhet. Av de olika luftföroreningar som har en miljö kvalitetsnorm saknas mätdata för flera av dem i kommunen.⁴ Planförslaget såväl som nollalternativet bedöms inte negativt påverka luftkvaliteten i Perstorps tätort. Vad gäller markföroreningar så har inte industriell verksamhet bedrivits inom Uggleområdet och därför har inte heller några riskklassade objekt identifierats.⁵

De miljöaspekter som har bedömts som mest intressanta att studera i föreliggande MKB är *naturmiljö, vattenmiljö, risk för olycka, sociala konsekvenser och indirekta effekter samt konsekvenser under byggtiden.*

4.1 Studerade alternativ

Denna MKB behandlar två alternativ, ett där den beskrivna detaljplanen kommer till stånd och området kan utvecklas och ett nollalternativ där området används som idag och inte detaljpaneläggs.

Nollalternativet innebär att det inte tillkommer ny idrottshall och att campingen och parkeringsmöjligheterna inte utökas. Förutom detta kommer området användas på samma sätt som idag, det innebär att planförslaget inte skiljer sig nämnvärt mot nollalternativet. I respektive miljökonsekvensavsnitt är huvudfokus på utredning och bedömning av effekterna av planen. Effekterna i nollalternativet kommer då att behandlas mycket översiktligt. Övriga omvärldsaspekter som befolkningstillväxt m.m. förutsätts vara jämförbara i nollalternativet och i planförslaget. Hur området i nollalternativet eventuellt kan komma att förändras jämfört med nuläget avseende innehåll, förnyelse och attraktivitet är en fråga som inte behandlas i MKB:n.

⁴ Miljömålsprogram Perstorps kommun 2010-2015

⁵ Inventering av potentiellt förorenade områden inom vattenskyddsområdet i Perstorp, september 2006



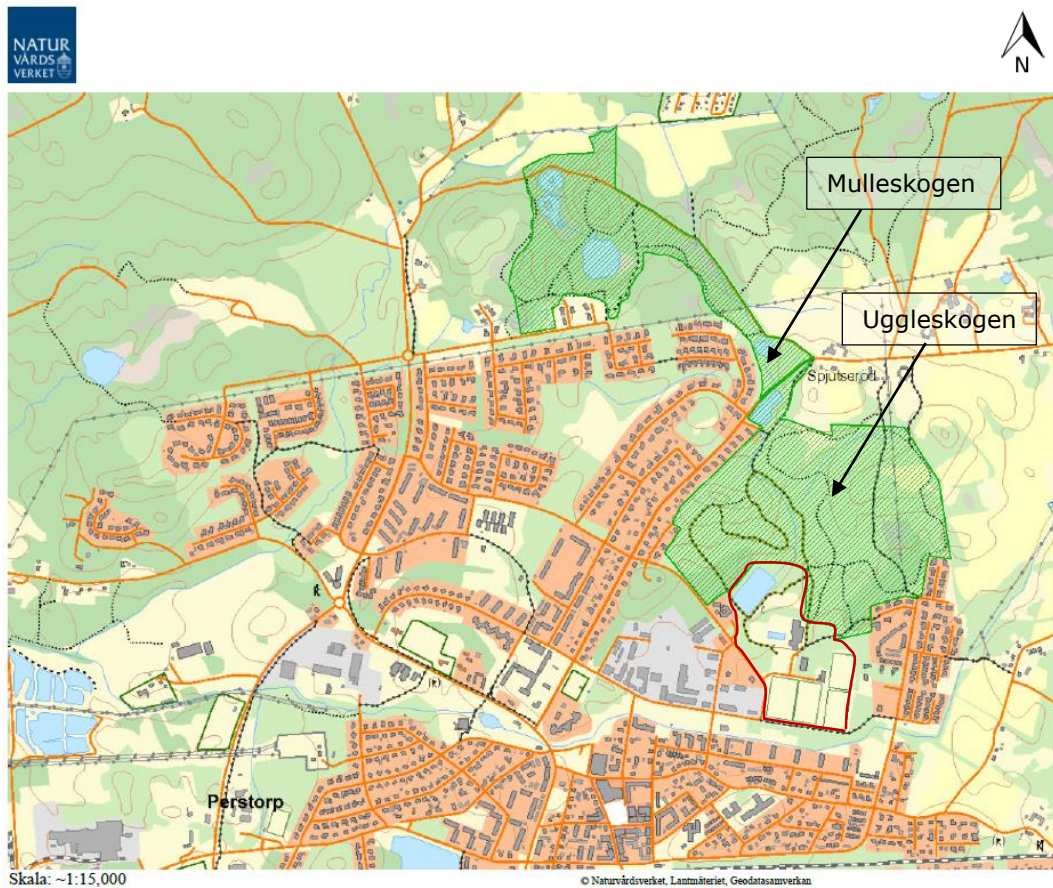
5 Miljökonsekvenser

Under denna rubrik redovisas miljökonsekvenserna av planen tillsammans med eventuella åtgärdsförslag. I den mån åtgärdsförslagen även utgörs av planbestämmelser i befintligt planförslag (plankarta eller planbeskrivning) redovisas detta under rubrik Inarbetade åtgärder.

5.1 Naturmiljö

5.1.1 Förutsättningar

Inom planområdet finns inga utpekade värden avseende natur eller kultur. Området gränsar till ett naturreservat och Natura2000 område, Uggleskogen. Norr om Uggleskogen finns även naturreservatet Mulleskogen.



Figur 5-1 Skyddade områden i närheten av det planerade området i rött.



5.1.1.1 Uggleskogen

Naturreseptatet utgörs huvudsakligen av en äldre hedbokskog av fryletyp, området är också ett Natura2000 område enligt art och habitatdirektivet. Flera av bokarna är gamla och ihåliga vilket har gynnat flera sällsynta arter i området. Genom den centrala delen löper en bäck som kantas av lövskog främst bestående av björk, al och vide. Området är bitvis kuperat med bokbevuxta sluttningar, i området finns även ängsrester. I den nordvästra delen av området finns en liten damm. Berggrunden består i huvudsak av gnejs, överlagrad av morän. I de centrala, kuperade delarna går berget i dagen på några ställen. I dessa delar är terrängen relativt blockig.⁶



Figur 5-2 Uggleskogen. Bild © Perstorps kommun

Stora delar av reservatet, förutom det äldre centrala bokskogspartiet utgjordes tidigare, enligt skifteskartor från 1826, av flera skiften med ängsmark. Det fanns då även uppodlad åkermark inom reservatet men huvuddelen av den odlade åkermarken låg utanför dagens reservat. I dag syns gränserna mellan dessa skiften i form av ett flertal stenmurar som löper genom reservatet. Av de tidigare ängarna har nästan alla beskogsats. Andra rester från epoken med ett öppet odlingslandskap är ett par riktigt grova och spärrgreniga ekar i den norra delen av reservatet. I väster finns lämningar av en "kyrkoväg" som idag är en del av motions slingan i området.

⁶ Skötselplan för Naturreseptatet Uggleskogen i Perstorps kommun



5.1.1.2 Mulleskogen

Reservatet utgörs av flera olika naturtyper. Dominerande naturtyper är hedbokskog, blandskog av löv, ekskog, ung björkskog samt en del planterad granskog. På ett par platser i området finns det stenmurar som går i öst-västlig riktning mellan dammarna. Stenmuren markerar in- och utägor då marken under 1800-talet dominerades av betesmark. Områdets naturvärden ligger i bokskogen och den historiska markanvändningen som de gamla karpdammarna utgör.⁷

5.1.2 Inarbetade åtgärder

Planförslaget och plangränserna har avgränsats så att inga ingrepp i de skyddade områdena sker.

5.1.3 Konsekvenser av planförslaget

Avståndet till Mulleskogen är mer än 500 m och området kommer inte påverkas av planförslaget. Under byggskedet kan mindre störningar i Uggleskogen uppkomma, skyddsåtgärder under byggskedet bör vidtas se avsnitt 5.4.1. Sammanfattningsvis bedöms planförslaget inte medföra en betydande påverkan på miljön i Uggleskogen.

⁷ Skötselplan för Naturreservatet Mulleskogen i Perstorps kommun



5.2 Vattenmiljö

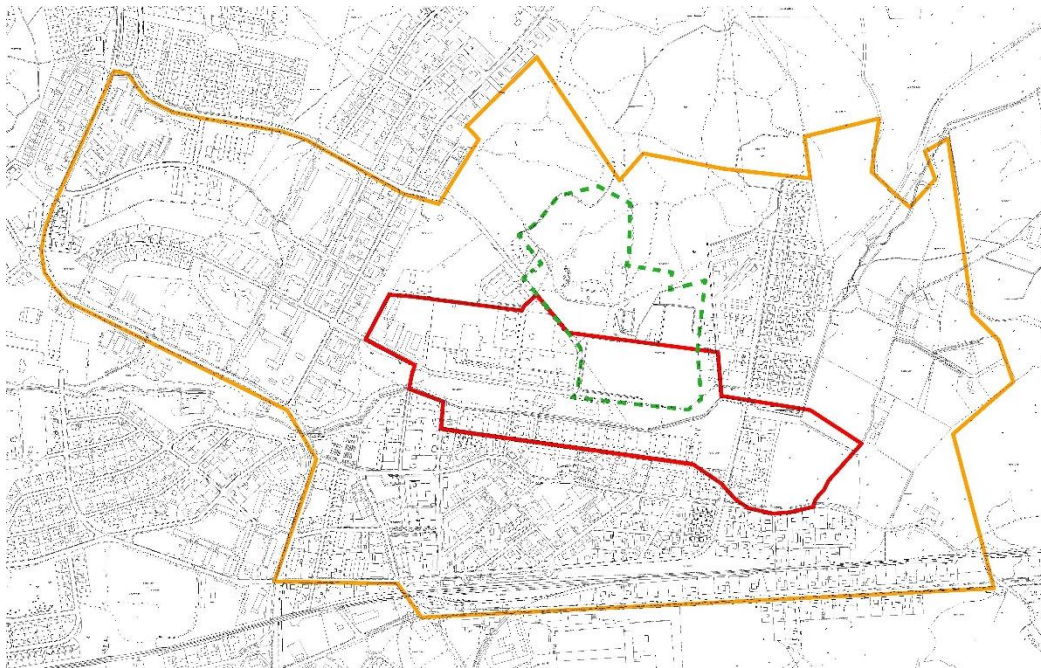
5.2.1 Förutsättningar

5.2.1.1 Perstorps vattenskyddsområde

I Perstorps tätort finns grundvattentäkt vilket gör att i princip hela tätorten ligger i ett vattenskyddsområde. Grundvattentäkten är bergborrade och är en reservvattentäkt.

Allt arbete och alla åtgärder inom vattenskyddsområdet kommer att ske enligt gällande beslut om skyddsområde och skyddsföreskrifter för de kommunala grundvattentäkterna i Perstorps tätort, Perstorps kommun från 1990-12-10.

Enligt befintliga skyddsföreskrifter anges att inom den inre skyddszonen får schaktningsarbeten inte ske till lägre nivå än 3 meter ovan vad som bedöms motsvara högsta naturliga grundvattenytan. Inom den yttre skyddszonen får schaktning inte ske till en lägre nivå än 1 meter ovan vad som bedöms motsvara högsta naturliga grundvattenyta. Länsstyrelsen kan medge avsteg från detta. Även Miljö- och hälsoskyddsnämnden kan medge avsteg under förutsättning att detta kan ske utan risk för förorening av vattentäkterna.⁸ Vattenskyddsområdet finns i figur 5-3.



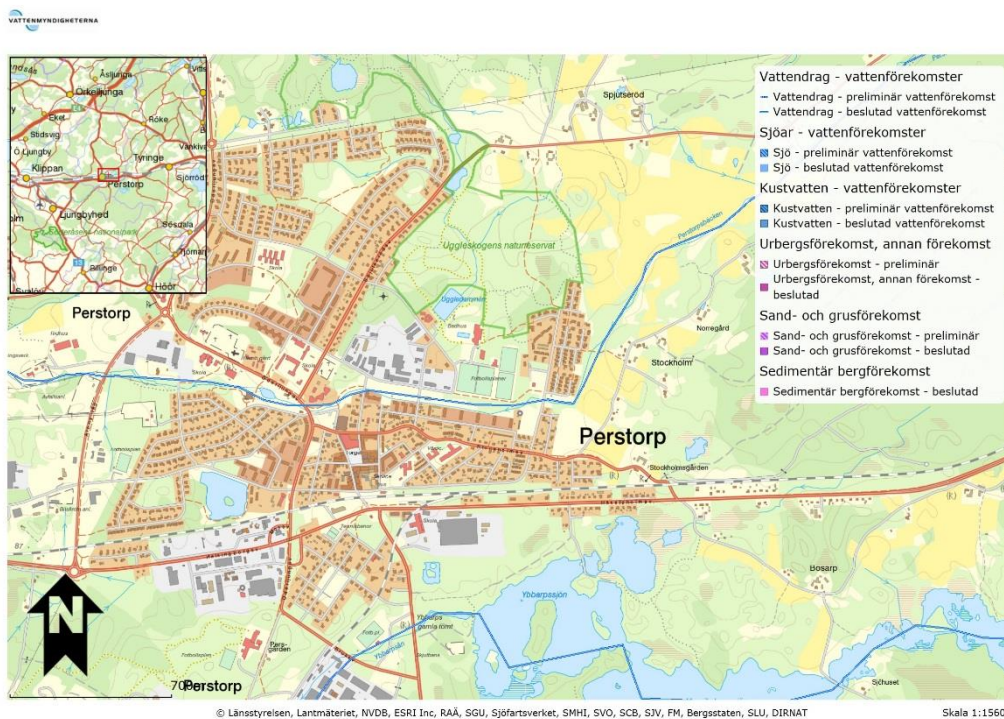
Figur 5-3 Vattenskyddsområde i Perstorp, inre skyddszon i rött och yttre skyddszon i orange. Planförslagets gräns anges i grönt. Kartan anges i sin helhet i Bilaga 7:1

⁸ Skyddsområde och skyddsföreskrifter för de kommunala grundvattentäkterna i Perstorps tätort, beslut 1990-12-10



5.2.1.2 Perstorpsbäcken

Genom Perstorp flyter Perstorpsbäcken se figur 5-4 som enligt vattenmyndigheten är en klassad vattenförekomst. Huvudavrinningsområde är Rönne å.



Figur 5-4 Perstorpsbäcken

Perstorpsbäcken har måttlig ekologisk status. Huvudorsaken till bedömningen är parametern fisk som bedömts ha måttlig status på grund av att definitiva vandringshinder förekommer. Dessutom visar vattenkemiska resultat på kraftig näringspåverkan.⁹ Perstorpsbäckens kemiska status klassas som ej god avseende polybromerade difenyletrar och kvicksilver i fisk. Båda är dock extrapolerade och inga mätningar på övriga prioriterade ämnen har utförts.¹⁰

Precis öster om tätorten utfördes i Perstorpsbäcken år 2003 elfiske varpå öring återfanns. År 2001 återfanns nedströms tätorten både lax och öring.

5.2.1.3 Dag- och spillvattenhantering

Uggleområdets dagvatten från hårdgjorda ytor avleds via öppna diken och nergrävda dagvattenledningar till Perstorpsbäcken. Dagvattensystemen är i dagsläget inte försedda med oljeavskiljare. Öppna diken (dessa är inte vattenfyllda året om enligt uppgift från kommunen) finns kring Tennishallen. Dessa diken som ansluts sedan till befintliga dagvattenledningar.

Befintliga spillvattenledningar avleder spillvatten till det kommunala reningsverket i Perstorp. Latrintömningen på campingen är kopplad till det kommunala spillvattensystemet.

⁹ VISS, Vatteninformationsystem Sverige, arbetsmaterial klassificering år 2015-04-29

¹⁰ VISS, Vatteninformationsystem Sverige, arbetsmaterial klassificering år 2015-08-16



5.2.2 Förslag till åtgärder

Då den eventuella konstgräsplanen befinner sig i den primära skyddszonen är det viktigt att hälso- och miljörisker vid val av typ av fyllnadsmaterial i konstgräsplanen prioriteras och beaktas. Saltning av konstgräsplanen bör undvikas.

5.2.3 Konsekvenser av planförslaget

Dagvatten från tillkommande hårdgjorda ytor (parkeringsplats och tillkommande byggnader) planeras att omhändertas med befintliga system. Det öppna dagvattendiket väster om tennishallen kan komma att behöva kulverteras, fyllas igen alternativt dras om. Planen innebär att dagvatten från tillkommande och hårdgjorda ytor kommer avledas till Perstorpsbäcken.

Nollalternativet omfattar också avledning av dagvatten från Uggleområdet. Planen bedöms inte påverka Perstorpsbäckens ekologiska eller kemiska status negativt.

Planförslaget kan innebära att en konstgräsplan anläggs på den befintliga grusplanen. Fyllnadsmaterial i konstgräsplaner kan antingen vara SBR (bildäck) eller nytillverkat gummi av typen EPDM, även återvunnet EPDM (R-EPDM) kan användas samt TPE. Undersökningar har visat att metaller såsom zink, PAH:er och fenoler kan läcka ut från gummigranulaten och om ämnena når intilliggande vattendrag kan de påverka vattenlevande och sedimentlevande organismer.¹¹ Det finns ämnen i vartdera av fyllmaterialen som kan vara oönskade ur miljö- och hälsosynpunkt. Den lokala miljörisken för urlakning och förorening av yt- och grundvatten bedöms vara låg för SBR, EPDM och TPE, dock är antalet utredningar få.¹² Det finns begränsat med utredningar avseende urlakning av miljöfarliga ämnen från fyllnadsmaterial i konstgräsmattor men de som finns anger att den lokala risken är generellt sätt är låg. Anläggande av konstgräsmatta kan innebära att sand och fyllmaterial försvinner från planerna och sprids till omgivningen. Under de kalla månaderna kan saltning av konstgräsplanen behövas.

Planen innebär att schaktning kan komma att behövas under byggskedet. Planen ligger inom både den primära som sekundära skyddszonen för grundvattentäkten. Schaktning får inte utföras under 3 m inom den inre skyddszonen och under 1 m i den yttreskyddszonen. Länsstyrelsen kan medge avsteg från detta och miljö- och hälsoskyddsmyndigheten om det kan ske utan risk för förorening av vattentäkterna.

Planen bedöms inte medföra en negativ påverkan av grundvattentäkten om ovan föreslagna skyddsåtgärder vidtas.

¹¹ Konstgräs ur ett kemikalieperspektiv – en lägesrapport, PM 2/06

¹² Systemanalys av konstgräsplaner, miljö- och kostnadsaspekter, examensarbete Simon Magnusson 2015-11-11



5.3 Risker

5.3.1 Förutsättningar

5.3.1.1 Miljörisiker

I området sker inga transporter av farligt gods mer än vid transport av svavelsyra som används vid pH-justering av badvattnet. Salttabletter används till klortillverkningen (natriumhypoklorit) som lagras i en bufferttank inne på Ugglebadet. I kontrollprogrammet för Ugglebadet finns rutiner för kemikaliehantering. Riskerna kring kemikaliehantering bedöms som små.

En brand kan uppstå i området och vid släckarbetet kan större mängder släckvatten genereras. Det finns en viss risk för brand i befintliga byggnader. Det är ägare eller nyttjanderättshavare till en campinganläggning som har, i skälig utsträckning, ansvar att tillhandahålla utrustning för släckning av brand samt livräddning vid brand eller annan olycka.

5.3.1.2 Översvämningsrisk

Ett mycket kraftigt regn föll över Perstorp 2014-07-27, ca 150 mm som föll under två timmar och gav upphov till ett antal källaröversvämningar. Under år 2016 genomfördes en utredning där man genom beräkningar med en hydraulisk modell visade på risk för översvämning. Utredningen finns i sin helhet i Bilaga 7:5 och sammanfattas nedan. Beräkningar gjordes för det extrema regnet som föll 2014-07-27 då 75,2 mm/h föll under 2 timmar och för ett typregn då 84,5 mm/h faller under 10 min med en återkomstperiod på 10 år. Det kan föreligga en risk för översvämning vid vissa gator i Perstorp (Tjäderstigen, Fasanvägen, Musikvägen, Oderljugavägen, Parkvägen samt Solovägen).¹³

Planen bedöms inte medföra några tillkommande översvämningsrisker.

5.3.1.3 Övriga risker i området

I området rör sig såväl barn som vuxna till fots, på cykel eller i bil. Tunga transporter sker främst vid sophämtning. Detta kan medföra risker för eventuella olyckor. Hittills har inga olyckor rapporterats i området.

5.3.2 Inarbetade åtgärder

Enligt Myndigheten för samhällsskydd och beredskap allmänna råd för brandskydd vid campinganläggning (SRVFS 2004:12) är det rekommenderade skyddsavståndet mellan två campingenheter minst fyra meter. Planförslaget bedöms tillåta tillräckligt yta för att rekommenderade skyddsavstånd mellan campingenheter kan uppnås.

5.3.3 Konsekvenser av planförslaget

I området rör sig såväl barn som vuxna till fots, på cykel eller i bil. Även nollalternativet innebär en viss risk för olycka då gång- och cykelstråken inte är separerade från bilvägar och parkeringsplatser.

Planen bedöms inte innebära några ökade risker vad gäller miljö, översvämning eller trafik i området i jämförelse med nollalternativet.

¹³ Översvämningar Perstorp 2014-07-27, Sweco 2016-02-02



5.4 Störningar under byggtiden

Arbetena bedöms kunna medföra olika former av miljöstörningar för dem som bor, arbetar eller vistas i närheten av byggplatsen. Störningar bedöms främst under följande skeden och verksamheter:

- Rivning av befintliga byggnader.
- Spontning och schaktning av jordmassor.
- Pålning under planerade byggnader.
- Borttransporter av rivningsmassor, schaktmassor och jord.
- Transporter av byggmaterial.

Miljöstörningar kan uppstå i form av buller, utsläpp av luftföroreningar, vibrationer och damning. Det rörliga friluftslivet i området kan komma att begränsas under byggskedet och störningar i det skyddade området kan uppkomma.

5.4.1 Förslag till åtgärder

Det är viktigt att de boende informeras på förhand om vilka störningar som kan förväntas och om tider och varaktighet. I syfte att uppnå acceptabla miljöförhållanden under byggtiden men även för att skydda Natura-2000 området samt vattenskyddsområdet, bör krav på störningsbegränsningar att ställas upp och vara styrande för entreprenörerna.

Under byggskedet föreslås följande särskilda skyddsåtgärder:

- Särskild försiktighet ska vidtas vid entreprenad i närheten av Uggleskogen. Uggleskogen ska skyddas, exempelvis med stängsel, och ingen lagring av material eller produkter får ske inom området.
- Särskild försiktighet ska vidtas under entreprenaden, t.ex. skydd mot spill av t.ex. bränsle och kemikalier. För att skydda grundvatten och ytvatten i området får upplag och hantering av drivmedel, smörjoljor eller andra miljöfarliga ämnen endast ske på särskild plats godkänd av kommunen.
- Utrustning i form av länsar och absorberingsmedel ska finnas på plats under arbetsperioden. Det ska även utarbetas rutiner för hantering av denna utrustning så att spridning av oljeprodukter kan förhindras vid händelse av olyckshändelse eller vid läckage från maskiner.
- Krav på utformning på försiktighetsåtgärder enligt punkterna ovan bör finnas med i förfrågningsunderlaget för entreprenaden för att inte rationaliseras bort i kommande skeden av projektet.
- Avfallsprodukter får ej deponeras i naturen utan skall omhändertas.
- Naturvårdsverkets riktvärden för byggbuller (NFS 2004:15) ska följas under byggtiden. Bullerskyddande åtgärder kan i byggentreprenaden styras till att utföras i byggskedets inledning.
- Schaktning, läns-pumpning och lokala grundvattensänkningar kan komma att erfordras.



5.5 Sociala konsekvenser och indirekta effekter

5.5.1 Förutsättningar

Området har idag sociala kvalitéer som främst kännetecknas av mötesplatser och platser för rörelse. Inom området finns en blandning av verksamheter som drivs av föreningar, privata och kommunala aktörer. I och i planområdets närhet finns funktioner som erbjuder motion, friskvård, avkoppling, bad, rekreation och möten.

Föreningsverksamheten är en stor del av många ungdomars liv idag. Föreningsliv och föreningslokaler blir en positiv mötesplats för befolkningen, en verksamhet som skapar trygghet, stabilitet och gemenskap. Barn- och ungdomsverksamhet är idag stommen i många föreningar, och därför måste det finnas möjligheter till föreningslokaler där barn och ungdomar bor. Idrotten har en förmåga att koppla samman över kulturella och sociala gränser.

Simhallen uppskattas av invånarna och av besökare, särskilt under sommarmånaderna. Badet är öppet för alla och ger möjlighet till motion men även avslappning och lek för både barn och vuxna. Campingen ger möjlighet för besökarna att komma och ta del av Perstorp.

Loppisens funktion både som mötesplats, upprätthållande av föreningslivet och som en del av ett hållbarhetsarbete.

Med de verksamheter som finns och planeras att utökas är det många barn och ungdomar som kommer att röra sig i och till och från området. Genom att skapa förutsättningar för barn och ungdomar att ta sig till exempelvis skola och fritidsaktiviteter själva, skapas dessutom utrymme för självständighet. Ungdomar får en möjlighet att själva styra över var, när och hur de vill uppleva sin närmiljö och en möjlighet att börja ta ansvar för sig själva.

I direkt anslutning till planområdet finns också Uggleskogen som utgör en värdefull resurs för de boende i Perstorp. Karaktären inom området, som består av gammal bokskog, är mycket värdefull. Området är därför delvis ett kommunalt naturreservat. Ett nät av gång- och ridstigar finns men som enligt översiktsplanen bör utvecklas vidare exempelvis med kartor. Uggleskogen håller potential för utveckling och fler besök.

5.5.2 Konsekvenser av planförslaget

I och med planläggning stärker området sina funktioner och utformning. De verksamheter som finns inom området ges möjlighet att fortsätta verka samt även möjlighet för utveckling av verksamheterna.



6 Miljömål

6.1 Nationella miljömål

En miljökonsekvensbeskrivning ska enligt miljöbalken innehålla "en beskrivning av hur relevanta miljö kvalitetsmål och annan miljöhänsyn beaktas i planen eller programmet" (miljöbalken 6 kap 12 § punkt 5). Arbetet med miljömålen syftar till att överlämna en god miljö till nästa generation. Av de nationella och regionala miljömålen har endast de mål som bedömts ha betydelse för utvärderingen av nollalternativet och planförslaget valts ut. De nationella miljö kvalitetsmålen redovisas i nedanstående tabell tillsammans med bedömning om detta planförslag påverkar respektive miljömål.

RAPPORT



Tabell 6-1 Miljö kvalitetsmål samt planens eventuella påverkan. 0 innebär ingen påverkan, + innebär att påverkan är i linje med målet, - innebär att påverkan motverkar målet, -/+ innebär att påverkan kan motverka målet men att åtgärder är vidtagna. NA innebär att miljö kvalitetsmålet inte är relevant.

Miljö kvalitetsmål	Planförslaget påverkan	
1 Begränsad klimatpåverkan	0	Planförslaget kan innebära ökade transporter. Planförslaget tryggar gång- och cykelvägen inom området från Ugglebadet till fotbollsplanen, mellan parkering och befintlig tennishall, och därefter vidare till klubbhuset.
2 Frisk luft	0	Planförslaget kan tidvis innebära ökade transporter till och från området. Planförslaget utformas med gång- och cykelvägar.
3 Bara naturlig försurning	NA	
4 Giftfri miljö	-	Anläggande av konstgräsplan kan medföra urlakning av miljö- och hälsofarliga ämnen.
5 Skyddande ozonskikt	NA	
6 Säker strålmiljö	NA	
7 Ingen övergödning	NA	
8 Levande sjöar och vattendrag	-	Konstgräsplaner kan medföra urlakning av miljö- och hälsofarliga ämnen, val av fyllnadsmaterial i konstgräsplanen är viktigt.
9 Grundvatten av god kvalitet	-	Konstgräsplaner kan medföra urlakning av miljö- och hälsofarliga ämnen, val av fyllnadsmaterial i konstgräsplanen är viktigt.
10 Hav i balans samt levande kust och skärgård	NA	
11 Myllrande våtmarker	NA	
12 Levande skogar	-/+	Planförslaget medför ingen negativ påverkan på Natura2000 området/-naturreservatet. Planförslaget och plangränserna har avgränsats så att inga ingrepp i de skyddade områdena sker. Skyddsåtgärder har föreslagits under byggskedet.
13 Ett rikt odlingslandskap	NA	
14 Storslagen fjällmiljö	NA	
15 God bebyggd miljö	-/+	Bullernivåer vid närmaste bostäder bedöms uppfylla gällande riktvärden, planförslaget bedöms inte öka bullerbidraget. Planförslaget kan medföra risker för cyklister och barn i området. Eventuellt uppförande av läktare bör göras så att störning p.g.a. belysning för närboende minimeras.
16 Ett rikt odlingslandskap	NA	

Sammantaget bedöms planen inte motverka relevanta nationella miljömål.



6.2 Kommunens miljömål

Perstorps miljöarbete följer de nationella miljömålen. Vissa miljömål är inte relevanta för Perstorps kommun dessa är *"hav i balans samt levande kust och skärgård"* samt *"storslagen fjällmiljö"*.¹⁴

Perstorps kommuns Naturvårdsprogram som antogs av kommunfullmäktige 2006 ingår en del som kallas *"Strategier och åtgärder för det kommunala naturvårdsarbetet"* där förslag till kommunens framtida naturvårdsarbete beskrivs. I naturvårdsprogrammet har även de miljömål som är relevanta för naturvårdsarbetet behandlats. Dessa är miljömålen *"Levande skogar"*, *"Ett rikt odlingslandskap"*, *"Myllrande våtmarker"*, *"Levande sjöar och vattendrag"* samt *"En god bebyggd miljö"*. Kring Perstorps tätort finns mycket tillgänglig och värdefull natur. Inte minst finns ett naturreservat, Uggleskogen, i omedelbar närhet till bebyggelsen. Därför är det viktigt att man vid framtagande av detaljplaner tar hänsyn till den tätortsnära naturen och ser den som en tillgång. I en tid då grönområdena för en alltmer tynande tillvaro i städer och samhällen kan tätortsnära natur i framtiden vara ett bra sätt att marknadsföra kommunen på för att öka inflyttningen till orten.¹⁵

Sammantaget bedöms detaljplaneförslaget bidra till att uppfylla kommunens miljömål och visioner.

¹⁴ Miljömålsprogram för Perstorps kommun 2010-2015

¹⁵ Naturvårdsprogram Perstorps kommun 2005-2010



7 Sammanfattande bedömning

De miljöaspekter som har bedömts som mest intressanta att studera i miljökonsekvensbeskrivningen är naturmiljö, vattenmiljö, risker, sociala konsekvenser och indirekta effekter samt konsekvenser under byggtiden.

Planen bedöms inte medföra en betydande påverkan på miljön i Uggleskogen. Under byggtiden och kort därefter kan påverkan på närmiljön till viss del bli negativ, tillgängligheten kan komma att tillfälligt begränsas. I syfte att uppnå acceptabla miljöförhållanden under byggtiden men även för att skydda Natura2000 området samt vattenskyddsområdet, bör krav på störningsbegränsande åtgärder ställas.

Planen innebär att schaktning kan komma att behövas under byggskedet. Planområdet ligger både inom den yttre och inre skyddszonen för grundvattentäkten. Schaktning till en nivå lägre än 3 m inom det inre skyddsområdet och schaktning lägre än 1 m inom det yttre skyddsområdet får inte ske. Länsstyrelsen kan medge avsteg från detta. Även miljö- och hälsoskyddsnämnden kan medge avsteg under förutsättning att detta kan ske utan risk för förorening av vattentäktena.

Planen kan innebära att en konstgräsplan anläggs på den befintliga grusplanen. Då den eventuella konstgräsplanen befinner sig i den primära skyddszonen är det viktigt att hälso- och miljörisker vid val av typ av fyllnadsmaterial i konstgräs prioriteras och beaktas. Planen bedöms inte medföra en negativ påverkan av grundvattentäkten om föreslagna skyddsåtgärder vidtas.

Dagvatten från tillkommande hårdgjorda ytor (parkeringsplats och tillkommande byggnader) planeras att omhändertas med befintliga system. Planen innebär att dagvatten från tillkommande byggnader och hårdgjorda ytor kommer att avledas till Perstorpsbäcken. Även nollalternativet omfattar avledning av dagvatten från Uggleområdet. Planen bedöms inte påverka Perstorpsbäckens ekologiska eller kemiska status negativt.

I området rör sig såväl barn som vuxna till fots, på cykel eller i bil. Även nollalternativet innebär en viss risk för olycka då gång- och cykelstråken inte är separerade från bilvägar och parkeringsplatser. Planen bedöms inte innebära några ökade risker vad gäller miljö, översvämning eller trafik i området i jämförelse med nollalternativet.

Konsekvenserna av den nya detaljplanen bedöms totalt sett bli positiva. I och med planläggning stärks områdets funktioner. De verksamheter som finns inom området ges möjlighet att fortsätta verka samt även möjlighet till utveckling. Planförslaget bedöms bidra till att uppfylla kommunens miljömål och visioner.



8 Referenser

Perstorps kommun (2006). Översiktsplan.

Länsstyrelsen (2006). Inventering av potentiellt förorenade områden inom vattenskyddsområdet i Perstorp.

Naturvårdsverket (2016). Digitalt planeringsunderlag
<http://skyddadnatur.naturvardsverket.se/>

Vattenmyndigheten (2016). Digitalt planeringsunderlag (VISS)
<http://skyddadnatur.naturvardsverket.se/>

KEMI (2006). Konstgräs ur ett kemikalieperspektiv – en lägesrapport, PM 2/06.

Perstorps kommun. Skötselplan för Naturreservatet Uggleskogen i Perstorps kommun.

Perstorps kommun. Skötselplan för Naturreservatet Mulleksrogen i Perstorps kommun.

Länsstyrelsen (1990). Skyddsområde och skyddsföreskrifter för de kommunala grundvattentäkterna i Perstorps tätort, Perstorps kommun

Simon Magnusson (2015). Systemanalys av konstgräsplaner, miljö- och kostnadsaspekter, examensarbete.

Perstorps kommun (2010). Miljömålsprogram för Perstorps kommun 2010-2015.

Perstorps kommun (2006). Naturvårdsprogram Perstorps kommun 2005-2010

SWECO (2016). Översvämningar Perstorp, 2016-02-02.