



Hitta din kommunala energirådgivare på [www.ekrs.se](http://www.ekrs.se)

# Elcykel, ditt nya transportalternativ

Med en elcykel kan du cykla långt, med tung last, i motvind och uppförsbackar, utan att bli svettig. Det går att stänga av elmotorn och cykla för egen maskin, cykeln är då lite tyngre att driva framåt än en vanlig cykel. Nu finns ett nytt stöd för dig som vill köpa elcykel!

## Så fungerar en elcykel

På cykeln finns en hjälpmotor, som kan vara placerad i framhjulet, bakhjulet eller mitt på cykeln, inne i vevlagret. Motorn drivs av ett batteri som sitter placerad på pakethållaren, på ramen eller i ramen. Batteriet i sin tur kan kopplas loss och laddas inomhus. Det trivs bäst om det laddas i en miljö där det är minst 10 grader varmt. Det tar runt fem timmar att få ett fulladdat batteri och det beräknas hålla cirka 5-7 mil beroende på batterityp. Varaktigheten är också beroende på hur snabbt du cyklar, hur tungt lastad cykeln är, om det är många uppförsbackar, hur kallt det är och om du har motvind. Om batteriet skulle ladda ur kan du trampa vidare som på en vanlig cykel. Motorerna och batteriets vikt gör att elcykeln väger några kilo mer än en vanlig cykel. En elcykel har växlar, välj antalet växlar utifrån vilken typ av resor cykeln ska användas till. Tre växlar passar bra

vid kortare turer i stadstrafik och fler växlar vid längre turer eller backig terräng. Sensorer i cykeln känner av hur snabbt eller kraftigt du trampar och anpassar motorassistenten efter det. Via ett reglage på styret kan du välja vilken hjälp du vill ha eller om du vill stänga av eldriften helt.



## Innan köp av elcykel

Vad skall elcykeln främst användas till? Tänk igenom vilken typ av trafikant som ska använda cykeln, vilken typ av resa cykeln ska användas till och utifrån det bestämt vilken typ av cykel som behövs. När du ska välja cykel kan det vara bra att tänka på

att ett nytt batteri kan vara svårt att få tag i när det gamla är ur funktion och i värsta fall kanske modellen inte tillverkas längre. Därför kan det vara en god idé att köpa elcyklar av kända fabriker och bra kvalitet. Det är också bra att införskaffa ordentliga lås till sin cykel och se till så att det är bra garanti på cykeln, minst två år.

## Visste du att...?

» Från och med 2018 finns det ett statligt elcykelbidrag, bidraget motsvarar 25 %. Maxbeloppet för bidraget är 10 000 kronor.

» Det går snabbare än många tror att cykla, genomsnittshastigheten blandad körning för en elcykel är 22 km/h.

» Elen som krävs för att ladda ett batteri en gång kostar i storleksordningen en krona, cyklar du 5 mil på en laddning så blir milkostnaden 20 öre.

## Myter om elcykling

*”Det är fusk med elcykel”*

Vad är då bormaskinen, gräsklipparen eller bilen? Du måste trampa hela tiden på en elcykel annars aktiveras inte motorn. En elcykel är i första hand ett transportmedel för många. En elcykel ökar också motivationen att ta sig ut på sin cykel ofta och på längre transportsträckor vilket innebär att man ofta får mer motion än tidigare. För de allra flesta så blir cykelturen en bättre upplevelse dessutom.

*”Det är dyrt med elcykel”*

En bra elcykel med batteri kostar några tusenlappar mer än en vanlig cykel. Men i jämförelse med prislappen om du transporterar dig med bil (inklusive bränsle, skatter, försäkring, parkerings- och trängselavgifter) utslaget på flera år som du kan använda cykeln är den förhållandevis väldigt liten. Batteriet håller en hög kapacitet i åtminstone 3-4 år, beroende på slitage, varefter det börjar bli läge att köpa ett nytt.

*”Elcyklar är inte miljövänliga”*

Enligt studier från forskningsinstitut som tittat på olika transportmedels livscykelanalyser motsvarar elcykelns miljöpåverkan cirka en sextiondel (1/60) av en bil. I studierna tittar man på miljöpåverkan vid tillverkning, drivmedelsanvändning och väganvändning. I jämförelse med en vanlig cykel kräver en elcykel lite mer resurser, men en elcykel ersätter ofta resor som annars görs med bil och då är miljövinsten väldigt stor.

## Stöd och bidrag

Från och med 1 februari 2018 kan du som köper en elcykel, elmoped eller elmotorcykel söka bidrag hos Naturvårdsverket. Syftet med bidraget är att fler människor ska få möjlighet att byta ut bilen mot ett mer miljövänligt transportmedel och på så sätt bidra till minskade utsläpp, mindre trängsel och mindre buller. Bidraget motsvarar 25% av priset på cykeln, inklusive moms, maxbeloppet för bidraget är 10 000 kronor. Läs mer om bidraget och vilka krav som gäller på Naturvårdsverkets hemsida.



## Olika modeller

Det finns olika typer av elassisterade cyklar; vanlig elcykel och snabbare och kraftigare elassisterade cyklar. Elassisterade cyklar som har en motoreffekt som överstiger 250W ingår i fordonskategorin mopeder klass I och II.

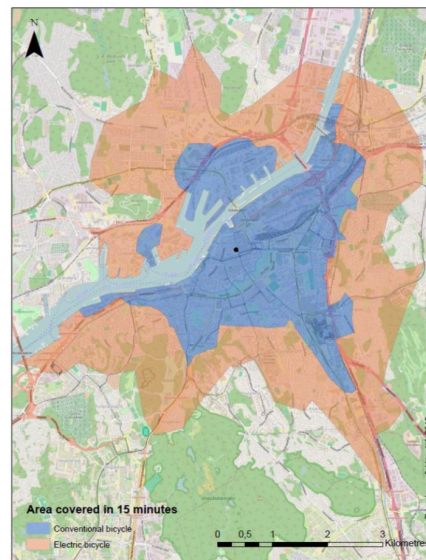
Det finns ett EU-direktiv som fastslår att två- och trehjuliga fordon får ha en elektrisk hjälpmotor och räknas som elcykel om:

» Fordonet är utrustat med en motor med maxeffekt på 250W (1/3 hästkraft).

» Motorn stängs av när du slutar trampa eller kommer upp i 25 km/h.

## Elcykelns potential

Elcykel minskar fysisk ansträngning, klarar tyngre last och klarar längre avstånd. Det röda fältet i kartan nedan visar hur mycket längre du kommer med en elcykel jämfört med det blå fältet, som visar räckvidden på en vanlig cykel.



Sofie Erlandersson & Olivia Hägglöf "Electric Bicycles in Bike-Share Systems - An Investigation of the Potential for Electric Bicycles in Gothenburg's Bike-Share System Styr & Ställ" (2016)

## Låna en elcykel

Om du vill prova en elcykel innan du köper dig en är det många energi- och klimatrådgivare och en del bibliotek som lånar ut en elcykel gratis, kontakta energi- och klimatrådgivaren i din kommun för mer information.

## Följ oss på Facebook!

Glöm inte att gilla oss på Facebook! Sök efter "Energirådgivarna i Skåne" för att hitta oss och ta del av nyheter.



## Vi ger dig opartiska råd

Den kommunala energi- och klimatrådgivningen ger lokal, opartisk och gratis rådgivning om energieffektivisering och förnybar energi till hushåll, föreningar och företag. Rådgivningen finansieras med stöd av Energimyndigheten.

Kontaktuppgifter finns på [www.ekrs.se](http://www.ekrs.se). Varmt välkommen att kontakta oss!

Detta informationsblad är framtaget av Lisa Lindblad, Energi- och klimatrådgivare i Eslövs kommun, uppdaterad februari 2018.

