

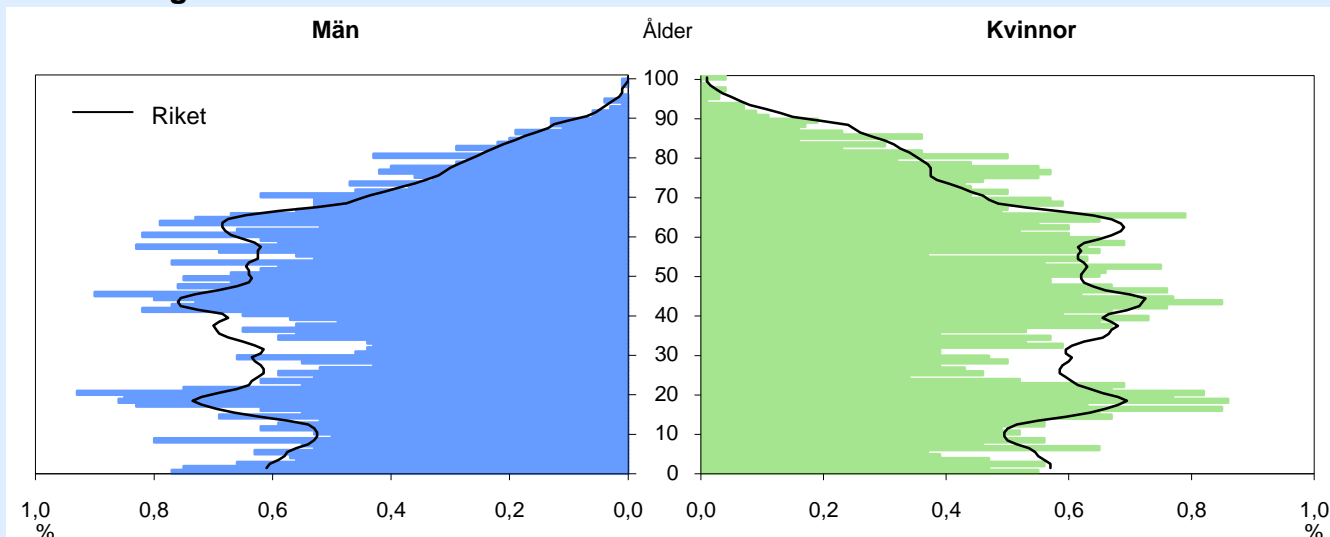
Perstorp

2009 Kommunfakta

Landareal: 160 kvkm

Invånare per kvkm: 44

Folkmängd 31 december 2008



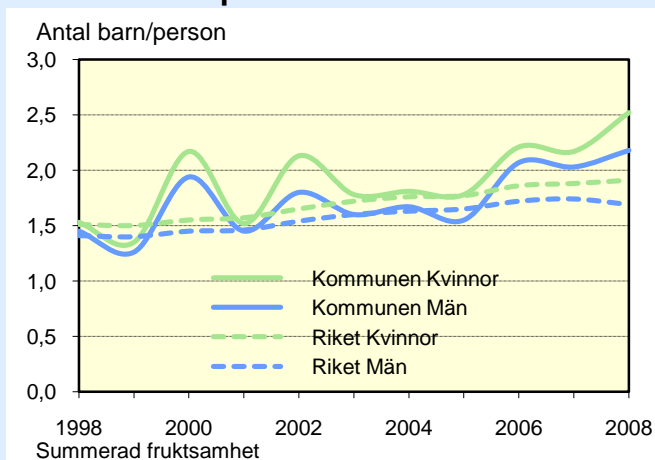
Folkmängd 31 december 2008

Ålder	Procentuell fördelning Kommunen			Riket		
	M	Kv	Tot	M	Kv	Tot
0-6	9	7	8	8	8	8
7-15	10	10	10	10	10	10
16-19	6	6	6	6	5	6
20-24	7	6	6	6	6	6
25-44	23	23	23	27	26	26
45-64	27	25	26	26	26	26
65-79	13	16	14	12	13	12
80-	5	6	6	4	7	5
Totalt, %	100	100	100	100	100	100
Antal (1000)	4	3	7	4 604	4 653	9 256

Befolkningsförändring 1998-2008

År (31/12)	Folkmängd Antal	Födelse- överskott	Flyttnings- överskott	
			M	Kv
1998	6 921	-7	-55	-69
1999	6 808	-14	-39	-61
2000	6 745	2	-21	-44
2001	6 697	-18	-15	-12
2002	6 789	16	26	51
2003	6 805	-18	30	4
2004	6 893	-23	69	40
2005	6 886	-20	11	4
2006	6 898	4	11	-3
2007	6 930	-14	26	20
2008	6 972	13	31	-1

Födda barn per kvinna/man



Flyttningar 2008

	Män	Kvinnor
Antal inflyttningar	302	285
från övriga kommuner i länet	193	176
från övriga län	43	45
från utlandet	66	64
Därav 18-24 år	60	77
Antal utflyttningar	271	286
till övriga kommuner i länet	206	218
till övriga län	49	53
till utlandet	16	15
Därav 18-24 år	67	85
Flyttningsnetto	31	-1

Födda och döda 2008

Antal	Män	Kvinnor
Födda	55	35
Döda	43	34

Utrikes födda 2008

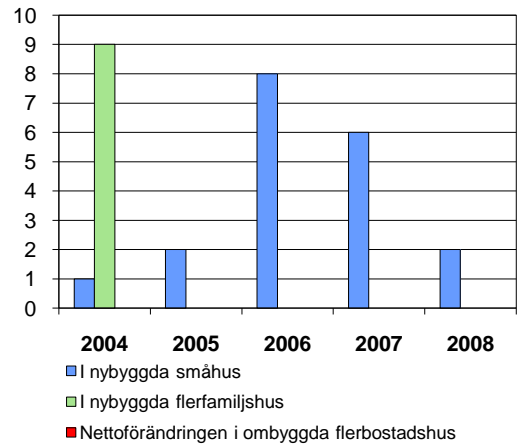
Andel (%) av de boende i	M	Kv	Tot
Kommunen	16	17	17
Riket	13	14	14

Mandat i kommunfullmäktige

Partier	Antal mandat vid valet			
	2002		2006	
	Män	Kvinnor	Män	Kvinnor
Moderata samlingspartiet	2	3	6	0
Centerpartiet	3	3	3	2
Folkpartiet liberalerna	2	1	1	1
Kristdemokraterna	0	2	0	2
Miljöpartiet de gröna	0	0	0	0
Socialdemokraterna	8	7	6	6
Vänsterpartiet	2	0	1	2
Övriga partier	1	1	3	2
Samtliga partier	18	17	20	15

Nybyggda/ombyggda bostäder

Antal lägenheter



Befolkningen efter utbildningsnivå 31 december 2008

Utbildningsnivå	Procentuell fördelning								
	Kommunen			Länet			Riket		
	M	Kv	Tot	M	Kv	Tot	M	Kv	Tot
Förgymnasial utbildning	27	21	24	17	13	15	17	13	15
Gymnasial utbildning	55	54	54	47	44	46	50	46	48
Eftergymnasial utbildning	16	23	19	33	40	36	31	39	35
Uppgift saknas	3	2	3	3	2	3	2	2	2
Totalt, %	100	100	100	100	100	100	100	100	100
Antal, 1 000-tal	2	2	4	360	354	715	2 754	2 673	5 427

Avser 20–64 år

Förvärvsarbetande 2007

	Andel (%) av alla i resp. ålder		
	Män	Kvinnor	Totalt
Kommunen			
20–24 år	68	66	67
25–44 år	80	72	76
45–64 år	78	66	72
20–64 år	78	69	73
Länet			
20–24 år	59	53	56
25–44 år	78	74	76
45–64 år	77	73	75
20–64 år	76	72	74
Riket			
20–24 år	64	60	62
25–44 år	84	79	82
45–64 år	80	76	78
20–64 år	80	76	78

Avser nattbefolkning

Förvärvsarbetande efter sektor 2007

	Nattbefolkning		Dagbefolkning	
	Män	Kvinnor	Män	Kvinnor
Kommunen	1 631	1 345	1 986	1 315
Näringsl., övr. org.	1 486	752	1 829	777
Off. förv. o service	145	593	157	538
Länet, 1 000-tal	283	261	277	259
Näringsl., övr. org.	240	139	236	137
Off. förv. o service	43	122	41	121
Riket, 1 000-tal	2 299	2 103	2 291	2 100
Näringsl., övr. org.	1 955	1 131	1 948	1 129
Off. förv. o service	344	971	343	970

Antal i åldern 16 år och däröver

Pendling 2007

	Män	Kvinnor
Inpendling	945	454
från övriga kommuner i länet	868	440
från övriga län	77	14
Utpendling	590	484
till övriga kommuner i länet	527	449
till övriga län	63	35
Nettopendling	355	-30

Antal i åldern 16 år och däröver

Nattbefolkning:

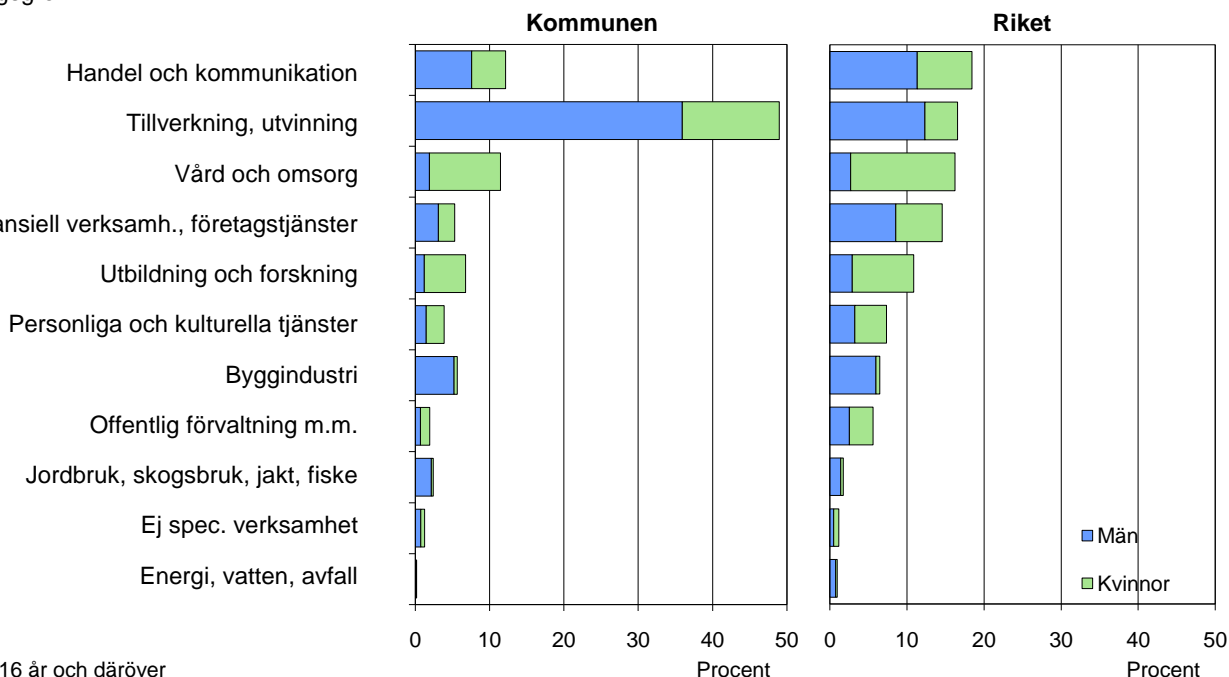
bor i kommunen och arbetar i eller utanför kommunen

Dagbefolkning (arbetstillfällen):

arbetar i kommunen och bor i eller utanför kommunen

Arbetsstillfällena 2007

Näringsgren



Avser 16 år och däröver

Procent

Procent

Arbetsstillfällena: arbetar i kommunen och bor i eller utanför kommunen (dagbefolkning)

Egna företagare 2007

Antal sysselsatta	Män		Kvinnor	
	Företagare i eget AB	Egenföretagare	Företagare i eget AB	Egenföretagare
1	11	111	4	49
2-4	24	17	7	9
5-9	10	0	2	0
10-	8	1	4	1
Totalt	53	129	17	59

Antal i åldern 16 år och däröver

Avser dagbefolkning

Sjuk- och aktivitetsersättning, 2008

	Andel (%) av alla i resp. ålder		
	Män	Kvinnor	Totalt
Kommunen			
55-59 år	13	33	23
60-64 år	29	39	33
20-64 år	10	17	13
Riket			
55-59 år	15	23	19
60-64 år	22	32	27
20-64 år	8	12	10

Ersätter förmånerna förtdispension och sjukbidrag

Arbetslösa

	Andel (%) av alla i respektive åldersgrupp								
	Kommunen			Länet			Riket		
	M	Kv	Tot	M	Kv	Tot	M	Kv	Tot
oktober 2008									
20-64 år	4	3	4	4	4	4	4	4	4
Öppet arbetslösa	3	2	3	3	3	3	3	3	3
Progr. m. aktivitetsstöd	1	1	1	1	1	1	1	1	1
Därav 20-24 år	8	5	7	7	5	6	7	5	6
Antal 20-64 år	77	61	138	15 486	14 129	29 615	111 783	103 442	215 225
oktober 2009									
20-64 år	8	7	7	8	6	7	7	6	7
Öppet arbetslösa	5	4	5	5	4	4	5	4	4
Progr. m. aktivitetsstöd	3	2	2	3	2	2	3	2	2
Därav 20-24 år	16	10	13	13	8	11	14	9	11
Antal 20-64 år	160	122	282	27 592	21 166	48 758	204 419	161 686	366 105

Arbetsstillfällena och förvärvsarbetande 2007 – totalt

Näringsgren	Dagbefolkning				Nattbefolkning			
	Kommunen		Länet	Riket	Kommunen		Länet	Riket
	Antal	%	%	%	Antal	%	%	%
Jordbruk, skogsbruk, jakt, fiske	80	2	2	2	78	3	2	2
Tillverkning, utvinning	1 617	49	15	17	1 018	34	15	17
Energi, vatten, avfall	5	0	1	1	17	1	1	1
Byggindustri	187	6	7	6	216	7	7	6
Handel och kommunikation	401	12	20	18	470	16	20	19
Finansiell verksamh., företagstjänster	175	5	14	15	229	8	14	15
Utbildning och forskning	223	7	12	11	213	7	12	11
Vård och omsorg	379	11	17	16	463	16	16	16
Personliga och kulturella tjänster	128	4	7	7	152	5	7	7
Offentlig förvaltning m.m.	64	2	5	6	78	3	5	6
Ej spec. verksamhet	42	1	1	1	42	1	1	1
Totalt	3 301	100	100	100	2 976	100	100	100
Avser 16 år och däröver								

Arbetsstillfällena och förvärvsarbetande 2007 – män

Näringsgren	Dagbefolkning				Nattbefolkning			
	Kommunen		Länet	Riket	Kommunen		Länet	Riket
	Antal	%	%	%	Antal	%	%	%
Jordbruk, skogsbruk, jakt, fiske	72	4	3	3	64	4	3	3
Tillverkning, utvinning	1 186	60	21	24	722	44	21	24
Energi, vatten, avfall	4	0	1	1	15	1	1	1
Byggindustri	172	9	12	11	201	12	12	11
Handel och kommunikation	251	13	24	22	299	18	24	22
Finansiell verksamh., företagstjänster	102	5	16	16	132	8	16	16
Utbildning och forskning	40	2	6	6	40	2	6	6
Vård och omsorg	63	3	5	5	47	3	5	5
Personliga och kulturella tjänster	48	2	6	6	52	3	6	6
Offentlig förvaltning m.m.	23	1	4	5	36	2	4	5
Ej spec. verksamhet	25	1	1	1	23	1	1	1
Totalt	1 986	100	100	100	1 631	100	100	100
Avser 16 år och däröver								

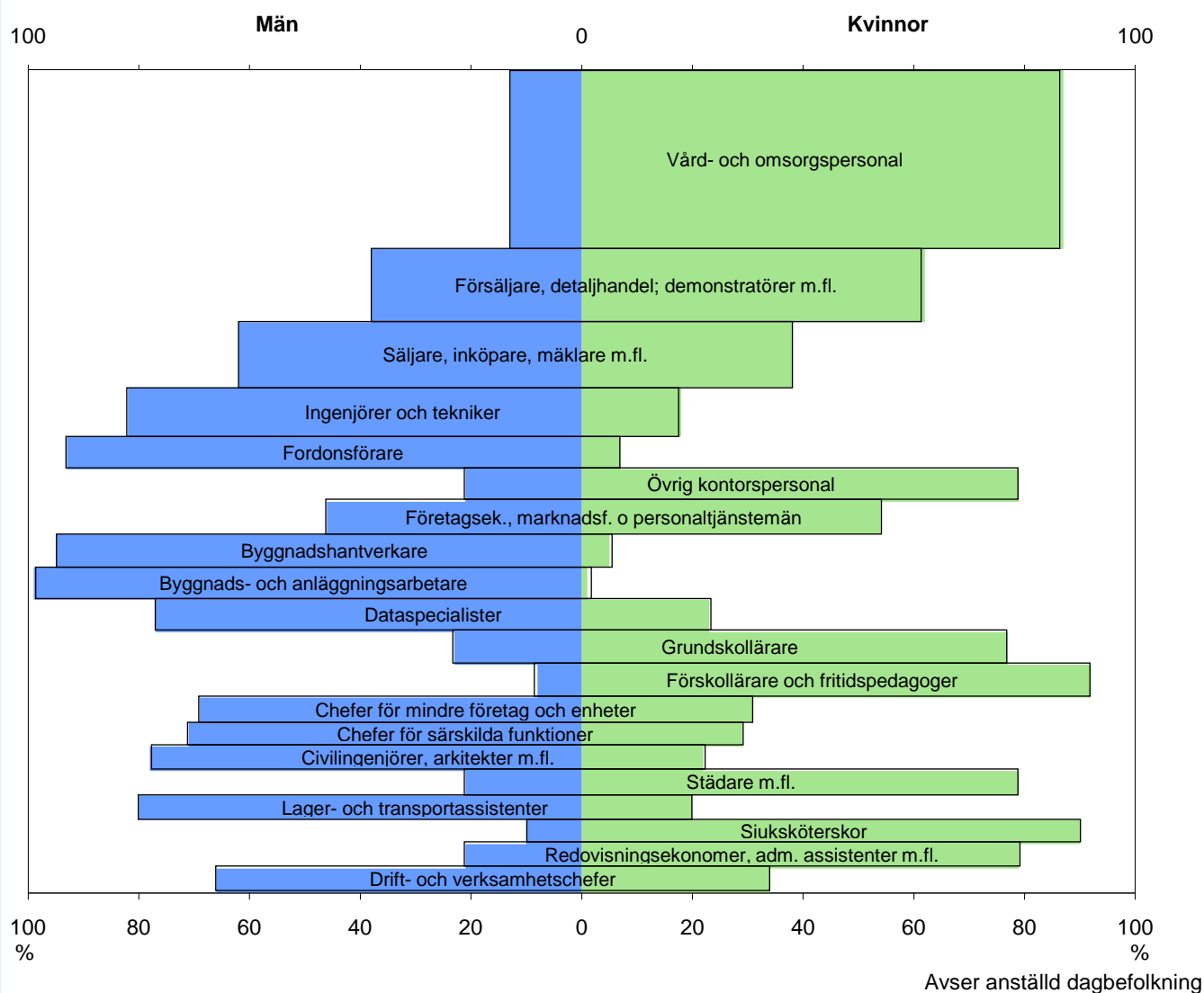
Arbetsstillfällena och förvärvsarbetande 2007 – kvinnor

Näringsgren	Dagbefolkning				Nattbefolkning			
	Kommunen		Länet	Riket	Kommunen		Länet	Riket
	Antal	%	%	%	Antal	%	%	%
Jordbruk, skogsbruk, jakt, fiske	8	1	1	1	14	1	1	1
Tillverkning, utvinning	431	33	9	9	296	22	9	9
Energi, vatten, avfall	1	0	0	0	2	0	0	0
Byggindustri	15	1	1	1	15	1	1	1
Handel och kommunikation	150	11	16	15	171	13	16	15
Finansiell verksamh., företagstjänster	73	6	11	13	97	7	11	13
Utbildning och forskning	183	14	18	17	173	13	18	17
Vård och omsorg	316	24	29	28	416	31	29	28
Personliga och kulturella tjänster	80	6	8	9	100	7	8	9
Offentlig förvaltning m.m.	41	3	5	6	42	3	5	6
Ej spec. verksamhet	17	1	2	1	19	1	2	1
Totalt	1 315	100	100	100	1 345	100	100	100
Avser 16 år och däröver								

De 20 vanligaste yrkena i kommunen, 2007

Avser anställd dagbefolkning	Antal		Proc.förd.			Könsförd. (%)	
	Män	Kvinnor	M	Kv	Tot	M	Kv
Vård- och omsorgspersonal	18	283	1	23	10	6	94
Processoperatörer, kemisk basindustri	263	24	14	2	9	92	8
Ingenjörer och tekniker	114	51	6	4	5	69	31
Chefer för särskilda funktioner	90	33	5	3	4	73	27
Handpaketerare och andra fabriksarbetare	56	67	3	5	4	46	54
Övriga maskinoperatörer och montörer	96	18	5	1	4	84	16
Civilingenjörer, arkitekter m.fl.	68	23	4	2	3	75	25
Säljare, inköpare, mäklare m.fl.	60	27	3	2	3	69	31
Fordonsförare	77	2	4	0	3	97	3
Övrig kontorspersonal	16	60	1	5	2	21	79
Städare m.fl.	4	69	0	6	2	5	95
Maskinoperatörer, gummi- och plastindustri	57	14	3	1	2	80	20
Byggnadshantverkare	65	3	4	0	2	96	4
Försäljare, detaljhandel; demonstratörer m.fl.	13	53	1	4	2	20	80
Grundskollärare	12	51	1	4	2	19	81
Maskin- och motorreparatörer	58	0	3	0	2	100	0
Drift- och verksamhetschefer	34	19	2	2	2	64	36
Byggnads- och anläggningsarbetare	49	0	3	0	2	100	0
Företagsek., marknadsf. o personaltjänstemän	27	20	1	2	2	57	43
Förskollärare och fritidspedagoger	5	40	0	3	1	11	89
Totalt 20 yrken	1 182	857	65	69	67	58	42
Totalt alla yrken	1 823	1 243	100	100	100	59	41

De 20 vanligaste yrkena i riket 2007



Barnomsorg 2008

Inskrivna barn	Kommunen		Riket
	Antal	%	%
Förskola, 1–5 år	259	67	81
Fritidshem, 6–12 år	237	43	51
Familjedaghem, 1–5 år	39	10	4
6–12 år	26	5	0
Förskoleklass, 6 år	81	99	95
Andel (%) av alla i respektive åldersgrupp			

Äldreomsorg - Personer 80 år och äldre

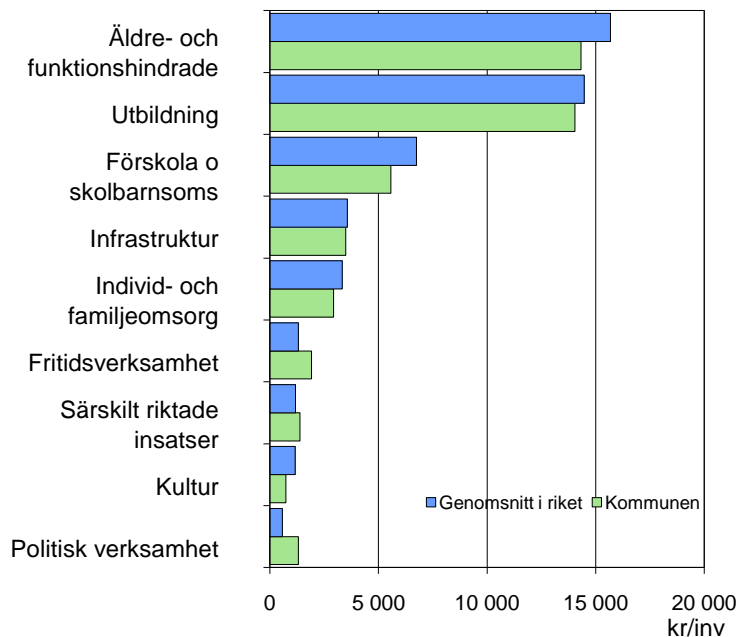
	Andel (%) av alla i resp. grupp			
	Kommunen		Riket	
	M	Kv	M	Kv
Hemtj. i ordin. boende 1)	10	15	17	24
Särsk. boendeformer 1)	10	17	10	17
Färdtjänstillstånd 2)	33	54	28	42
1) 30 juni 2008, 2) 2008				

Sammanräknad förv.inkomst 2007

	Antal kronor i 1000-tal		
	Män	Kvinnor	Totalt
Medelinkomst			
Kommunen	264	181	223
Länet	270	197	234
Riket	289	214	252
Medianinkomst			
Kommunen	268	182	215
Länet	260	199	225
Riket	273	212	239
Avser 20–64 år			

Ekonomiskt bistånd 2008

Hushållstyp	Bidragshushåll		Riket
	Kommunen	%	
	Antal	%	%
Sammanboende			
utan barn	10	5	6
med barn	33	18	12
Ensamstående män			
utan barn	73	39	40
med barn	0	0	3
Ensamstående kvinnor			
utan barn	36	19	25
med barn	33	18	15
Totalt	185	100	100

Kostnader i kronor per invånare 2008**Kommunalskatt 2009**

Kommunen	
Total skattesats	30,95
därför till kommun	20,56
Skatteunderlag, kr/inv	142 572
Skatteunderlag, index	86

Genomsnitt i länet	
Total skattesats	30,68
därför till kommun	20,29
Skatteunderlag, kr/inv	154 605
Skatteunderlag, index	93

Genomsnitt i riket	
Total skattesats	31,52
därför till kommun	20,72
Skatteunderlag, kr/inv	165 397
Skatteunderlag, index	100

Index, riket = 100



Statistiska centralbyrån
Statistics Sweden

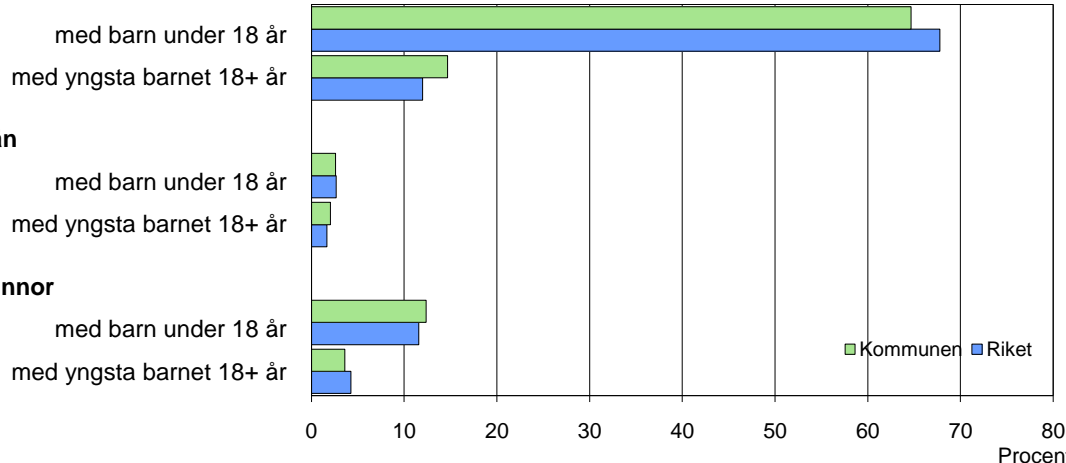
Försäljning och upplysning vid SCB:
Elisabeth Blom tfn 019-17 63 88, fax 019-17 70 88
Harriet Löfqvist tfn 019-17 60 48, fax 019-17 70 88
E-post: regionalt@scb.se
Webbplats: www.scb.se/kommunfakta

Adress till kommunen:
Perstorps kommun

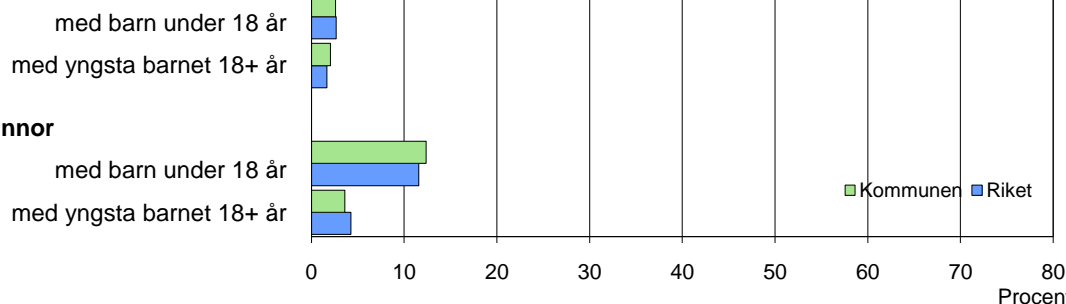
284 85 PERSTORP
0435-390 00

Barn och föräldrar efter familjetyp 2008

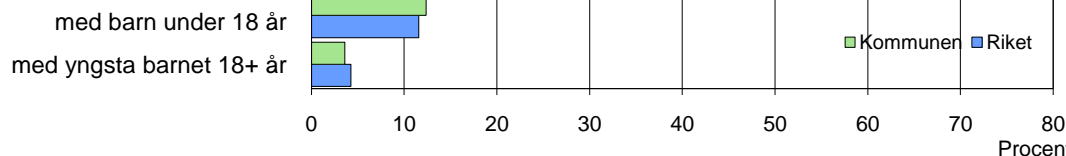
Sammanboende



Ensamstående män



Ensamstående kvinnor



Barn 0–17 år efter föräldrarnas sammanboendeform 2008

Sammanboendeform	Enligt folkbokföringen						Enl. unders. HEK	
	Kommunen			Riket			Riket 2007	
	Barn Antal	Medelantal % syskon*		Barn Antal 1 000-tal	Medelantal % syskon*		Barn Antal 1 000-tal	%
Barn till sammanboende	1 146	78	1,6	1 528	79	1,3	1 572	81
gifta	848	58	1,7	1 067	56	1,4	1 053	55
sambor m. gemensamma barn	298	20	1,3	461	24	1,1	453	23
sambor m. enbart särkullsbarn	67	3
Barn till ensamstående män	55	4	0,8	72	4	0,8	85	4
Barn till ensamstående kvinnor	263	18	1,1	319	17	1,1	274	14
Flyttat hemifrån eller ofullst. uppg.	6	0
Samtliga barn	1 468	100	1,5	1 922	100	1,3	1 931	100
Barn till sammanboende bor med båda biologiska föräldrar	1 032	90	1,6	1 425	93	1,3		
mor+styvfar	91	8	2,0	79	5	1,7		
far+styvmor	12	1	2,0	17	1	2,0		

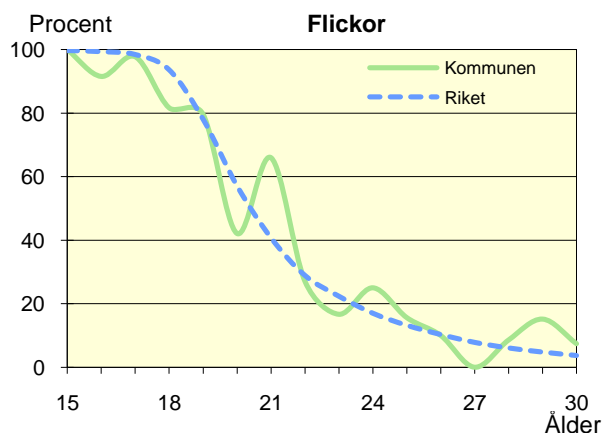
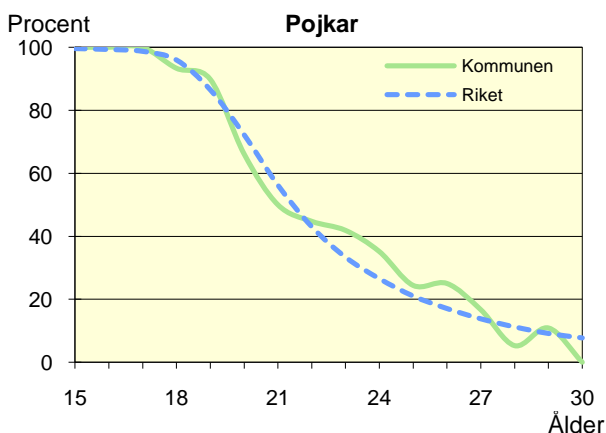
* Avser hemmaboende barn 0–21 år

Uppgifter saknas om "Barn till sambor med enbart särkullsbarn" p.g.a. brister i folkbokföringen. Dessa

barn ingår i någon av grupperna "Barn till ensamstående män" eller "Barn till ensamstående kvinnor". Se vidare förklaringar i särskilt blad.

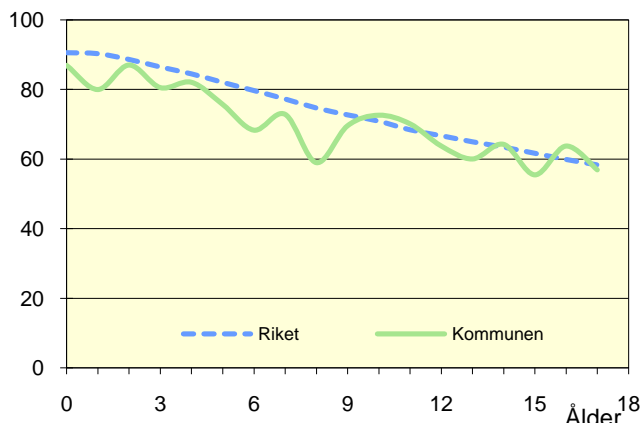
Hemmaboende ungdomar efter ålder 2008

Andel av ungdomarna i åldern 15–30 år som fortfarande bor hemma



Biologiska föräldrar 2008

Andel barn 0–17 år som bor med båda föräldrarna
Procent

**Barn som bor med båda föräldrarna 2008**

	Vid		
	6 års ålder	13 års ålder	17 års ålder
Kommunen	68	60	57
Riket	80	65	58

Andel (%) av alla i resp. ålder

Barn vilkas föräldrar separerat 2006–2008

Barnets ålder	Föräldrarna var		Separationer/100 barn	
	Gifta	Sambo	Kommunen	Riket
0–5 år	29	39	6,1	3,3
6–12 år	36	27	4,9	3,1
13–17 år	28	10	3,3	2,8
0–17 år	93	76	4,8	3,1

Svensk och utländsk bakgrund 2008

Födelseland	Procentuell fördelning Kommunen				Riket
	0–5 år	6–12 år	13–17 år	0–17 år	0–17 år
Barn födda i Sverige	96	91	91	92	94
båda föräld. födda i Sverige	65	69	69	68	72
en föräld. född utomlands	14	12	11	13	11
båda föräld. födda utomlands	14	9	11	11	11
Barn födda utomlands	4	9	9	8	6
därav adoptivbarn	0	0	1	0	1
Samtliga barn, %	100	100	100	100	100
Samtliga barn, antal	471	546	457	1 474	1 924 694

Barn till förvärvsarb. föräldrar 2007

Familjetyp	Andel (%) av barnen i resp. familjetyp	
	Kommunen	Riket
Sammanboende		
Pappa	87	91
Mamma	76	83
Ensamstående		
Pappa	78	86
Mamma	64	72

Föräldern förvärvsarbetar i november det aktuella året

Barn till arbetslösa föräldrar 2007

Familjetyp	Andel (%) av barnen i resp. familjetyp	
	Kommunen	Riket
Sammanboende		
Pappa	6	5
Mamma	9	10
Ensamstående		
Pappa	26	7
Mamma	15	12

Föräldern har varit arbetslös någon gång under året

Disponibel inkomst i familjer med barn 0–17 år 2007

Familjetyp	1 barn		2 barn		3 barn		4+ barn	
	Kom.	Riket	Kom.	Riket	Kom.	Riket	Kom.	Riket
Sammanboende föräldrar	419	435	419	458	426	459	450	433
Ensamstående pappor	221	244	210	267	..	279	..	267
Ensamstående mammor	198	206	214	230	237	249	258	274
Alla barnfamiljer	332	362	390	430	414	438	379	408

Avser medianinkomst, tkr

Kommunfakta 2009

Definitioner Kommentarer Källor

ARBETSMARKNAD

Källa: Registerbaserad arbetsmarknadsstatistik, SCB. www.scb.se/AM0207

Sysselsättningen bestäms utifrån de kontrolluppgifter som arbetsgivarna varje år lämnar till skattemyndigheterna, men också genom information om företagarincomester.

Arbetsstillfällen – dagbefolkningen omfattar personer som arbetar i kommunen och bor i eller utanför kommunen.

Egna företagare redovisas uppdelade på företagare i eget AB samt övriga egenföretagare. I sistnämnda grupp ingår företagare med enskilda firmor, handelsbolag, kommanditbolag m.fl.

Förvärvsarbete. Som förvärvsarbete klassificeras de som har inkomstbringande arbete under i genomsnitt minst en timme per vecka i november månad. Information om arbetstid saknas i Registerbaserad arbetsmarknadsstatistik (RAMS) därför används en modellbaserad metod, där Arbetskraftsundersökningen (AKU) från november används som dataunderlag.

Förvärvsarbete – nattbefolkningen är alla förvärvsarbete personer som bor i kommunen oavsett i vilken kommun man arbetar.

Näringsgren. Här tillämpas Svensk näringsgrensindelning 2002 (SNI 02). Den är samordnad med EU:s näringsgrensstandard (NACE rev.2) Den största skillnaden jämfört med SNI 92 är att Förskolan nu ingår i gruppen Utbildning och forskning istället för i gruppen Vård och omsorg. I faktabladet redovisas indelningen på grov nivå.

Pendling. Pendlare är personer som har sin arbetsplats i en annan kommun än där de bor. Här redovisas pendling mellan kommuner i länet samt pendling till/från annat län.

Sektor. Till Näringslivet räknas Aktiebolag (ej offentligt ägda), Övriga företag (ej offentligt ägda), Statligt ägda företag och organisationer, Kommunalt ägda företag och organisationer, Övriga organisationer. Till Offentlig sektor räknas Statlig förvaltning, Statliga affärsverk, Primärkommunal förvaltning, Landsting, Övriga offentliga institutioner.

Yrke

Källa: Yrkesregistret, SCB. www.scb.se/AM0208

Klassificering enligt Standard för svensk yrkesklassificering (SSYK 96).

ARBETSSÖKANDE

Källa: Arbetsförmedlingen. www.ams.se

Statistiken över arbetssökande framställs från ett register som förs av Arbetsförmedlingen. Uppgifterna hämtas kontinuerligt från Arbetsförmedlingens datalager.

I program med aktivitetsstöd ingår följande åtgärder: Start av näringsverksamhet, Arbetspraktik, Prova på-plats, Praktisk kompetensutveckling, Jobbgaranti för ungdomar, Jobb- och utvecklingsgaranti, Arbetstillsynriktad rehabilitering, Aktiviteter inom vägledning och platsförmedling, Projekt med arbetsmarknadspolitisk inriktning, Fördjupad kartläggning och vägledning, Utvecklingsgarantin fas 3, Arbetsmarknadsutbildning, Förberedande utbildning, och Lärlingsplats.

Kvalitet och jämförbarhet

Från och med mars 2008 redovisas Arbetssökande enligt nedan.

Den statistik som SCB tar fram skiljer sig från Arbetsförmedlingens statistik vad gäller den regionala fördelningen och åldersindelningen.

Region

Arbetsförmedlingen använder sig av sökanderegistrets uppgifter om den arbetssökandes hemkommun och arbetsförmedling vid aktuellt tillfälle. I SCB:s statistik redovisas istället de arbetssökande i den kommun där de är folkbokförda enligt RTB vid årsskiftet för 31-mars statistiken och den 30 september för 31 oktober-statistiken. Personer som flyttat under januari-mars respektive oktober redovisas därför på den ort där de tidigare var folkbokförda. Inflyttare från utlandet under samma period ingår inte.

Arbetsförmedlingens statistik över arbetssökande med fördelning efter arbetsförmedling eller hemkommun omfattar således personer som kan vara folkbokförda i såväl kommunen i fråga som i någon annan kommun. På samma sätt kan arbetssökande i en viss kommun i SCB:s statistik vara inskrivna vid arbetsförmedlingar i andra kommuner och ha annan kommun som hemkommun i Arbetsförmedlingens register.

Ålder

Arbetsförmedlingen fördelar de arbetssökande efter uppnådd ålder vid redovisningsmånadens slut. I SCB:s tabeller gäller uppnådd ålder vid årets slut.

Öppet arbetslösa är de som registreras i sökandekategorierna 11 Arbetslösa, platsförmedlings-service, 96 Arbetslösa, felregistrering av beslut, 97 Arbetslösa, avbrott/återkallande av beslut samt 98 Arbetslösa, slutförd beslutsperiod.

BEFOLKNING

Källa: *Befolkningsstatistik, SCB.* www.scb.se/BE0101

Befolkningsregistret (RTB) är en kopia av skattemyndigheternas personregister som förnyas successivt med förändringsrapporter om födelser, dödsfall, flyttningar, giftermål, skilsmässor och medborgarskapsbyten.

Antal födda barn per kvinna respektive man se Summerad fruktsamhet.

Summerad fruktsamhet. Den summerade fruktsamheten anger det antal barn som kvinnor resp. män skulle få i genomsnitt om det enskilda årets fruktsamhet i varje ålder skulle gälla i framtiden.

Utrikes födda. Hit räknas personer som är födda utanför riket oavsett om föräldrarna är födda i eller utanför riket.

BOSTÄDER

Källa: *Bostadsbyggandet, SCB.* www.scb.se/BO0101 respektive www.scb.se/BO0102

I tabellen redovisas färdigställda lägenheter i nybyggda hus samt uppgifter om ombyggda lägenheter i flerbostadshus.

Från och med Kommunfakta 2009 redovisas endast nettoförändringen av antalet lägenheter i ombyggda flerbostadshus, till skillnad från tidigare år då redovisningen avsett totala antalet lägenheter efter ombyggnad. Med ombyggnad avses större åtgärder där antingen lägenhetsfördelningen ändrats eller minst rörsystem och utrustning i hygienutrymmen bytts ut i berörda hus.

INKOMSTER

Källa: *Totalräknad inkomststatistik, SCB* www.scb.se/HE0108

Uppgifterna hämtas ur de taxeringsuppgifter som Skatteverket lämnar till SCB.

Sammanräknad förvärvsinkomst består av inkomst av tjänst och av näringsverksamhet. Medelinkomsten är inkomstsumman för 20–64-åringar dividerad med antal personer i åldern 20–64 år vid årsskiftet. Noll-inkomsttagare är medräknade. Medianinkomsten är den inkomst som utgör det mittersta värdet när man sorterar alla personers inkomster i storleksordning.

KOMMUNAL EKONOMI

Källa: *Offentlig ekonomi*, SCB www.scb.se/OE0101

Kommunalskatt

Med skattesats (utdebitering) avses den procentuella andel av den beskattningsbara förvärvsinkomsten som en skattskyldig påförs i kommunal inkomstskatt. Den totala kommunala skattesatsen består numera, efter kyrkans skiljande från staten, enbart av skattesats till kommun och till landsting. Skatteunderlag utgörs av den till kommunal inkomstskatt beskattningsbara förvärvsinkomsten. Skatteunderlaget redovisas dels som kr per invånare, även kallad skattekraften, dels som en andel av riksgenomsnittet.

Kostnader i kronor per invånare

Uppgifterna baseras på bokslutsstatistik som SCB årligen samlar in från kommunerna. Kostnader för administration och kommungemensamma nyttigheter har fördelats på de olika verksamhetsområdena. Administration som hör samman med kommunens politiska ledning och styrning redovisas dock under *Politisk verksamhet*. Kostnader beräknas som bruttokostnader minus interna intäkter och försäljning av verksamheter till andra kommuner och landsting. Kostnadsbegreppet motsvarar alltså kommunens kostnad för egen konsumtion. Se vidare om begrepp och definitioner i boken "Vad kostar verksamheten i Din kommun?"

REGIONAL INDELNING

Observera att några kommunändringar skett under senare år. Dessa påverkar statistiken i tabeller med tidsserier. Nykvarn bröts ut ur Södertälje 1 jan 1999. Knivsta bröts ut ur Uppsala 1 jan 2003. Heby flyttade till Uppsala län från Västmanlands län 1 januari 2007.

All redovisning sker enligt den regionala indelning som gäller från 1 januari 2009.

SOCIAL OMSORG

Barnomsorg

Källa: *Skolverket* www.skolverket.se

Antal barn i förskola och fritidshem, samt antal barn i familjedaghem, redovisas efter åldersgrupperna 1–5 år samt 6–12 år. Antal barn i förskoleklass redovisas för åldern 6 år och avser de barn som är inskrivna i förskoleklass. Dessa kan även vara inskrivna i fritidshem eller familjedaghem.

Ekonomiskt bistånd

Källa: *Socialstyrelsen* www.sos.se

Här redovisas bidragen efter hushållstyp.

Sjuk- och aktivitetsersättning

Källa: *Försäkringskassan* www.forsakringskassan.se

Ett nytt pensionssystem började gälla från 2003 vilket innebär att förmånerna förtidspension och sjukbidrag numera ersätts av sjuk- och aktivitetsersättning.

Om arbetsförmågan är nedsatt med minst en fjärdedel har personer i åldrarna 19-29 år rätt till aktivitetsersättning och personer 30-64 år har rätt till sjukersättning.

Äldreomsorg

Omfattar personer 80 år och äldre.

Källa: *Statens institut för kommunikationsanalys* www.sika-institute.se

Färdtjänstillstånd avser ett kommunalt beslut att få resa med färdtjänst (taxi eller specialfordon).

Källa: *Socialstyrelsen* www.sos.se

Med hemtjänst i ordinärt boende avses bistånd i form av service och personlig omvårdnad i den enskildes bostad. Särskilda boendeformer är benämningen för service och omvårdnad som kommunerna, enligt 5 kap. 5 § socialtjänstlagen, ska inrätta för äldre människor som behöver särskilt stöd.

Den officiella statistiken om kommunernas vård och omsorg till personer som är 65 år och äldre förändrades i grunden genom den omläggning till insamling av personnummerbaserade uppgifter som gjordes 2007. Under tidigare år baserades statistiken på mängduppgifter, vilket bl.a. innebar mycket begränsade möjligheter till felkontroller och rättningar.

Mot bakgrund av bl.a. förändringar enligt ovan bedöms det inte vara lämpligt att jämföra omfattningen av olika insatser från och med år 2007 och framåt med tidigare år.

Mättidpunkten för 2007 var 1 oktober och för 2008 30 juni.

UTBILDNING

Källa: Utbildningsregistret, SCB www.scb.se/UF0506

Registret innehåller uppgifter om avslutade utbildningar i det reguljära utbildningssystemet. Nivåklassificeringen är gjord enligt Svensk utbildningsnomenklatur, SUN.

VALRESULTAT, ALLMÄNNA VAL

Källa: Medborgarinflytande, SCB www.scb.se/ME0104

I tabellen 'Mandat i kommunfullmäktige' redovisas de partier som är representerade i riksdagen.

Kommunfakta 2009

Barn & familj

Definitioner Kommentarer Källor

KÄLLOR TILL STATISTIKEN

Grund för redovisningen av familjeförhållanden är SCB:s befolkningsregister. Data om inkomster kommer från SCB:s totalräknade inkomststatistik och data om förvärvsarbete/arbetslöshet från SCB:s registerbaserade arbetsmarknadsstatistik. Samtliga uppgifter baseras på underlag som insamlas av skattemyndigheterna.

KVALITEN I STATISTIKEN

Det finns brister i SCB:s befolkningsregister som beror på att personer inte har en unik lägenhetsadress i folkbokföringen. Detta ger brister i redovisningen av barnfamiljer. Barnfamiljer med gifta föräldrar och sambor som fått barn tillsammans finns det uppgift om i registret. Men sambopar med enbart särkullsbarn (barn från tidigare förhållanden) kan inte redovisas som sambor utan faller i gruppen ensamstående.

Om ett lägenhetsregister upprättas finns förutsättningarna för folkbokföring på lägenhet. Då kan SCB framställa familje- och hushållsstatistik med samma kvalitet som Folk- och bostadsräkningar.

Bristerna i statistiken gäller inte bara tabellerna med redovisning av barns familjeförhållanden utan även tabellerna för:

- barn till förvärvsarbetade
- barn till arbetslösa
- disponibel inkomst i barnfamiljer.

JÄMFÖRELSE MED UNDERSÖKNINGEN HEK

I tabellen "Barn 0–17 år efter föräldrarnas sammanboendeform" ges en jämförelse för riket av uppgifterna enligt folkbokföringen med uppgifterna från urvalsundersökningen Hushållens ekonomi (HEK). HEK har ett urval på 16 800 hushåll och ett bortfall på 32 procent. Uppgifterna från HEK ger information liknande den i Folk- och bostadsräkningar.

KOMMENTARER

Källa: Befolkningsstatistik, SCB samt Barn- och familjestatistik, SCB (om ej annan källa anges).

www.scb.se/BE0101 samt www.scb.se/LE0102

Barn till sammanboende och ensamstående föräldrar

Av jämförelsen framgår att barnen till sambor med enbart särkullsbarn enligt HEK utgör cirka 3 procent av barnen. I uppgifterna från folkbokföringen ingår dessa barn i någon av grupperna barn till ensamstående män eller barn till ensamstående kvinnor.

Barn till ursprungliga föräldrar/styvföräldrar

Befolkningsregistrets uppgifter om vilka barn som bor med båda ursprungliga föräldrarna har en hög tillförlitlighet. Sambopar som fått barn kan identifieras i registret. Antalet barn i styvfamiljer underskattas i befolkningsregistret eftersom sambor med enbart särkullsbarn klassificeras som ensamstående.

Medelantal syskon

Medelantal syskon för barnen 0–17 år avser hemmaboende syskon 0–21 år. Styvsyskon räknas med.

Styvför/styvmor

Med styvför/styvmor menas moderns/faderns nye partner, någon modern/fadern är gift eller samboende med.

Hemmaboende barn och ungdomar

I åldrarna t.o.m. 17 år har statistiken om hemmaboende barn god tillförlitlighet. När ungdomarna flyttar från föräldrahemmet kan det dröja med anmälan om ny adress till skattemyndigheten. Statistiken är därför inte lika tillförlitlig i åldrarna runt 20 år och däröver.

Barn som bor med båda biologiska föräldrarna

Adoptivföräldrar likställs här med biologiska föräldrar.

Barn vilkas föräldrar separerat

Separation definieras som isärflyttning mellan boföräldrar. Boföräldrarna är oftast desamma som de biologiska föräldrarna men kan även vara en ursprunglig förälder och dennes nye partner. Uppgifterna om separationer tas fram utifrån folkbokföringens uppgifter vid två på varandra följande årsskiften. De föräldrar som är folkbokförda tillsammans vid det första årsskiftet, men som vid det andra folkbokförs på olika fastigheter, räknas som separerade. Om en av föräldrarna avlidit ingår paret inte i gruppen separerade.

Barn till förvärvsarbetande föräldrar

Källa: Registerbaserad arbetsmarknadsstatistik, SCB

Sysselsättningen bestäms genom information från de kontrolluppgifter som arbetsgivarna varje år lämnar till skattemyndigheterna, men också genom information om företagarkin-komster från taxeringsregistret. **Förvärvsarbetande** är alla personer som hade avlönat arbete minst en timme per vecka under november månad. Tillfälligt frånvarande ingår också bland de förvärvsarbetande om de haft en kontrolluppgift med lön under året.

Barn till arbetslösa föräldrar

Källa: Registerbaserad arbetsmarknadsstatistik, SCB

Föräldern har någon gång under året varit öppet arbetslös.

Disponibel inkomst i familjer med barn 0–17 år

Källa: Totalräknad inkomststatistik, SCB

Uppgifterna redovisas efter antal barn i familjen. Med disponibel inkomst avses de samlade inkomsterna i en familj inklusive bidrag och med skatter och andra negativa transfere-ringar frändragna.

TECKENFÖRKLARING

- . Kan inte förekomma.
 - .. Uppgift är inte tillgänglig eller alltför osäker för att anges.
 - Inget finns att redovisa (värdet noll).
 - 0 Mindre än hälften av den använda enheten.
-

För frågor kontakta:

Karin Lundström: tfn: 08–5069 4187. e-post: karin.lundstrom@scb.se