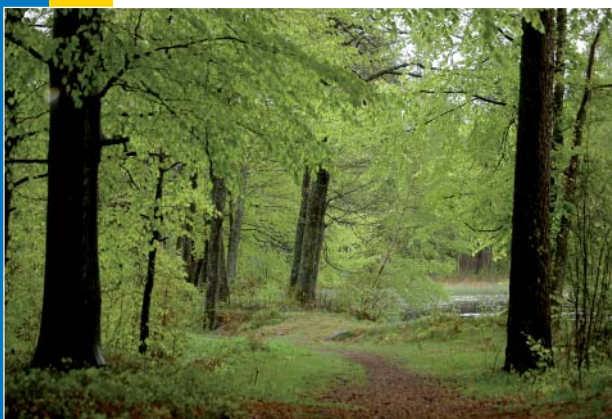


# ÅRSREDOVISNING 2007



PERSTORPS  
KOMMUN

Inledning, kommunstyrelsens ordförande har ordet	1
Förvaltningsberättelse .....	2
Ekonomisk översikt .....	7
Finansiella mål .....	8
Kommunfullmäktige och revision.....	9
Kommunstyrelsen .....	11
Räddningsnämnden .....	17
Plan- och miljönämnden .....	19
Barn- och utbildningsnämnden .....	21
Kulturnämnden .....	27
Socialnämnden .....	33
Personalekonomisk redovisning .....	45
Drifts- och investeringsredovisning .....	47
Redovisningsprinciper .....	48
Resultaträkning, finansieringsanalys .....	49
Balansräkning .....	50
Nothänvisningar .....	51
Kommunala bolagen .....	52
Sammanställd redovisning .....	53

**Kommunfakta om Perstorp**

Folkmängd .....	
Areal .....	160 km <sup>2</sup>
Total skattesats .....	32,20 kr
- Kommunal .....	20,56 kr
- Landsting .....	10,39 kr
- Begravningsavgift .....	0,32 kr
- Kyrkoavgift .....	0,93 kr

**Största arbetsplatserna**

- Perstorp Specialty Chemicals AB
- Perstorps kommun
- ESAB AB
- Raytor Compounds AB
- Celanese Emulsions Norden AB

**Mandatfördelning**

- Socialdemokraterna .....	12
- Moderata samlingspartiet .....	6
- Centerpartiet .....	5
- Vänsterpartiet .....	3
- Sverigedemokraterna .....	3
- Folkpartiet liberalerna .....	2
- Kristdemokraterna .....	2
- SPI <sup>1</sup> .....	2
<b>Samtliga partier</b>	<b>35</b>

<sup>1</sup>Sveriges Pensionärers Intresseparti

**Befolkning**

Vid årets slut var antalet kommuninvånare 6 930, vilket är en ökning med 32 invånare mot plus 12 invånare under år 2006.

	<u>2007</u>	<u>2006</u>
Folkmängd	6 930	6 898
Födelsenetto	- 14	+ 4
Flyttningsnetto	+ 46	+ 8

**Kommunstyrelsens ordförande har ordet**

2,1 miljoner över budget är bästa resultatet på många år! Detta är mycket bra eftersom vi samtidigt har haft; en hög investeringsnivå, betalt stora amorteringar på våra lån och börjat med pensionsavsättningar. Med goda resultat möter vi bättre en kommande lågkonjunktur.

Alla våra kommunala bolag visar mycket bra resultat och det är oerhört positivt. Ett ex. på att vi aktivt arbetar för att stärka möjligheterna att bedriva näringsverksamhet på orten är att Perstorp Näringslivs AB har under hösten deltagit aktivt i arbetet kring sammankopplingen av Hotellet och Golfklubben.

**Det har hänt en del under året, bl.a.;****Inom olika samarbetsområden**

- Aktivt arbete med "Pågatåg Nordost 2009"
- Uppstart av Landsbygdsutvecklingsprogram inom Skåne Nordost
- "Praktiskt entreprenörskap" i årskurs 8, projekt inom Skåne Nordost
- Aktivt arbete med en gemensam miljöorganisation inom 6K-samarbetet
- Ombyggnad av Stationsområdet tillsammans med Region Skåne
- Gemensam Överförmyndare med Klippans kommun
- "Perstorpsfestivalen" tillsammans med Företagarföreningen

**I kommunen**

- Initierat och påbörjat ett arbete kring tydligare riktlinjer och rutiner kring strategisk planering av samhället, strategi för exploatering av bostads- och industriändamål
- Initierat ett arbete kring säkrare/tryggare trafikmiljö runt förskolor och skolor
- Initierat inköp av mark för framtida planering och ev. bebyggelse
- Deltagare i klimatcoachingprojekt
- Möte med vägverket för diskussion om infrastrukturen, framför allt Väg 108
- Rekrytering av Personalchef
- Köksutredning

**Framtiden**

I nära framtid är min uppfattning att vi fortsätter arbetet med bl.a.;

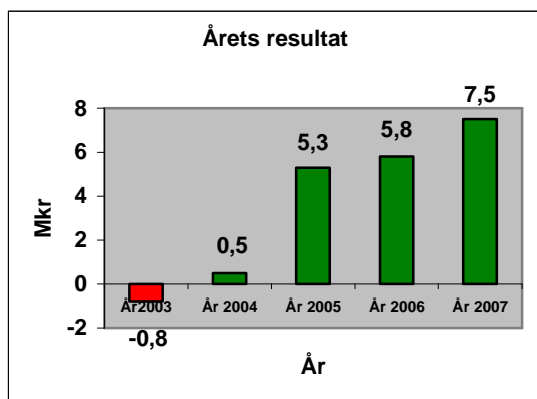
- En förtätning av centrum med bl.a. fler bostäder
- Tryggare och säkrare ute- och trafikmiljö
- Påtryckningar för ännu bättre kollektivtrafik
- Utökning och förstärkning inom förskola och fritidshem, samt äldreomsorgen
- Översyn av kommunens organisation
- Kommunens tillhörighet öst/väst
- Påverka för att bevara och stärka den lokala servicen inom många olika områden, ex. Barnmorska och Försäkringskassan
- Förbättra kontakterna med befintliga företag på orten
- Företagsetableringar

*Ulrika Thulin* (s)

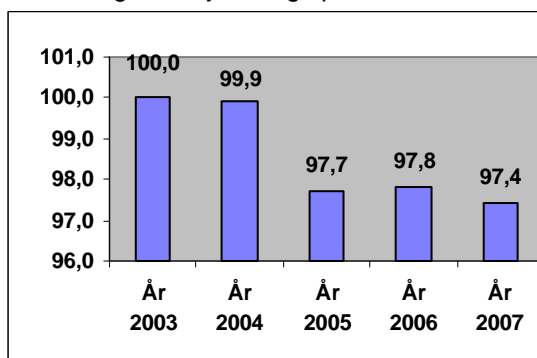
Kommunstyrelsens ordförande

**Årets resultat**

Kommunen redovisar för ett positivt resultat på 7,5 mkr, vilket är 2,1 mkr bättre än budget. Resultatet är en förbättring med 1,7 mkr jämfört med föregående år. Av diagrammet framgår de senaste årens resultatutveckling.

**Nettokostnaderna, statsbidrag och utjämning**

Nettokostnadernas andel av skatteintäkter och statsbidrag, visar hur stor del av dessa intäkter som går åt till den löpande verksamheten. Måttet uppgår för år 2007 till 97,4 procent (budget = 98,0 procent), vilket innebär att kommunen för varje hundralapp som erhålls i skatt och statsbidrag, tillhandahåller verksamhet för 97 kronor och 40 öre. Diagrammet visar nettokostnadernas andel av skatteintäkter, statsbidrag och utjämning i procent.

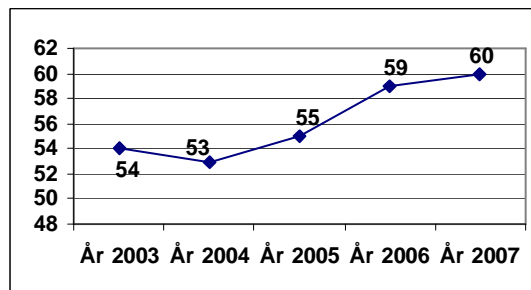
**Soliditetsutvecklingen**

Soliditeten är ett mått på kommunens långsiktiga ekonomiska styrka. Den visar hur stor andel av tillgångarna som kommunen själv äger, d v s det egna kapitalet i förhållande till de totala tillgångarna. Ju högre soliditet, desto stabilare ekonomi.

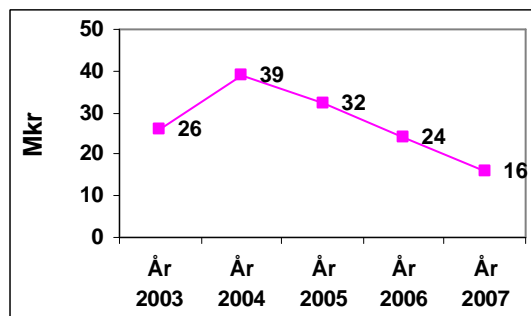
Den nya redovisningslagen anger att kommunerna fr o m 1998, ska tillämpa ett nytt sätt för redovisning av pensionsskulden. Detta innebär att pensionsförpliktelser intjänade före 1998, inte ska tas upp som en skuld i balansräkningen, utan istället redovisas som en ansvarsförbindelse. Endast pensioner intjänade fr o m 1998 redovisas som en avsättning i balansräkningen. Redovisningsmässigt innebär detta, att

kommunens egna kapital och soliditet ökar kraftigt, men i realiteten har inget förändrats, eftersom kommunens skuld för intjänade pensioner kvarstår. Soliditeten för år 2007 uppgår till 60 procent.

Av diagrammet framgår de senaste årens soliditetsutveckling.

**Likviditeten**

Kommunens likvida medel uppgick vid årsskiftet till 16 mkr, en minskning med 8 mkr i jämförelse med föregående år enligt diagrammet nedan. Orsaker till minskningen är en fortsatt relativt hög investeringsvolym, en hög amorteringsnivå på låneskulden och avsättning till pensionsskulden som finansierats med egna medel.

**Avvikelser i driftsbudgeten**

	2007 kkr	2006 kkr
Kommunfullmäktige	- 66	+ 97
Kommunstyrelsen	+ 13	- 40
Räddningsnämnden	0	+ 119
Plan- och miljönämnden	- 33	- 75
Barn- och utb.nämnden	- 1 402	+ 360
Kulturnämnden	+ 86	+ 5
Socialnämnden	- 549	- 4 738
<b>Summa</b>	<b>- 1 951</b>	<b>- 4 272</b>

För en mer ingående analys över verksamheternas resultat hänvisas till sidorna 9 - 44 samt driftredovisningen på sidan 47.

**Investeringsredovisning**

Årets investeringsverksamhet uppgår till 15,5 mkr. Kommunfullmäktige beslöt att överföra 6,5 mkr från 2006 års investeringsbudget, vilket medför att investeringsverksamheten efter omdisponeringar redovisar ett överskott på 8,9

mkr. Detta beror på att en del av projekten inte avslutades eller påbörjades. Bland de större investeringsprojekten kan nämnas, terrasseringsring, utbyggnad av gator och va-ledningsnät vid bostadsområdet Linjevägen öster, lånedatorer till personal, nytt PA-lönesystem i 4K, parkeringsplatser vid stationsområdet, byte av parkmaskiner, lekplatser, ny ventilationsanläggning på Norra Lyckanskolan, byte av fönster på Parkskolan, och samlokalisering av lokaler på Ybbåsens servicehem.

Investeringsredovisning på nämnds nivå finns på sidan 47.

### **Koncernen**

#### **Perstorps Bostäder AB**

**Ägarandel:** 100 %  
**Resultat 2007:** + 638 tkr

Bolaget bygger och förvaltar bostäder i Perstorps kommun. Bostadsbeståndet uppgår till 239 lägenheter uppdelat på sex områden. Dessutom ägs sex lokaler. Uthyrningssituationen har under året varit god. Vid årets slut var endast en lägenhet ledig. En fastighetsbildning har skett med Karpen 12 och Karpen 23:4 på Hantverkargatan 6-8. Den största insatsen under året har varit att slutföra ombyggnaden av Torggatan 3. Samtliga 15 lägenheter är uthyrda. Bolagets verksamhet visar ett resultat på 638 tkr (580). Ett aktieägartillskott på 165 tkr har under året utbetalats till bolaget.

#### **Perstorps Fjärrvärme AB**

**Ägarandel:** 50 %  
**Resultat 2007:** + 3 420 tkr

Bolaget, som till hälften ägs av E.on Sverige AB, producerar och distribuerar fjärrvärme i Perstorps tätort. Omsättningen var i princip oförändrad jämfört med 2006. Försäljningen blev 39,8 (39,3) GWh värme. Driftmässigt har produktionsanläggningen fungerat bra. Värmeleveranserna från Perstorp AB har uppgått till 98,5 % (98,3 %) av total produktion. Under året har 1,5 % (1,7 %) av det totala produktionsbehovet baserats på olja. Det pågår ett kontinuerligt planlagt underhållsarbete, för att även fortsättningsvis ha en hög tillgänglighet på produktionsanläggning och ledningsnät. Värmepriset höjdes 2007 med cirka 2,5 % jämfört med 2006. Då intresset för fjärrvärme är stort ansluts nya kunder efterhand. Vid årets utgång var 725 (675) kunder anslutna.

#### **Perstorp Näringslivs AB**

**Ägarandel:** 100 %  
**Resultat 2007:** + 402 tkr

Bolaget äger och förvaltar kommersiella lokaler, bedriver rådgivande verksamhet och tillhandahåller information för att stödja stimulera och utveckla näringslivet inom kommunen, samt tillhandahåller IT-anslutning i form av bredband och liknande. Under året har skett viss justering av hyresavtalet med Finjabacken AB. Bolaget har under året aktivt medverkat till en samordning beträffande driften av Brukshotellet och Golfkrogen i syfte att öka intäkterna för båda verksamheterna. Samtliga av bolaget disponerade lokaler har varit fullt uthyrda under året. I koncernen ingår helägda dotterbolaget Perstorpsmodellen AB. Ett aktieägartillskott på 107 tkr har utbetalats till bolaget.

#### **Norra Åsbo Renhållnings AB (Nårab)**

**Ägarandel:** 24 %  
**Resultat 2007:** + 1 937 tkr

Nårab ägs för övrigt till 50 % av Klippans kommun och 26 % av Örkelljunga kommun. Nårab samlar in och behandlar hushållsavfall, slam från trekammarbrunnar och septiktankar samt latrin. Verksamheten omfattar också avfall från industrier. Under 2007 har Nårab hanterat cirka 40 000 ton avfall (44 000). Till detta kommer cirka 8 000 ton slam från trekammarbrunnar och septiktankar, som behandlats i de kommunala reningsverken. Cirka 5 000 ton har deponerats, cirka 29 000 ton har återvunnits och cirka 6 000 ton har placerats i biocellsreaktor för rötning. I det egna reningsverket har 116 000 kubikmeter lakvatten renats. Av dessa har 60 000 kubikmeter skickats till reningsverket i Klippan och cirka 56 000 kubikmeter används för bevattning kring den egna anläggningen. Årets resultat efter bokslutsdispositioner och skatt är -1 937 tkr. Nårab vann skattemålet avseende avfallsskatt för behandling av avfall i biocellsreaktorer och har återfört 25,1 Mkr till resultaträkningen. Årets investeringar uppgår till 6,2 Mkr och avser främst en förbehandlingsanläggning för det organiska avfallet, kärlet till Beda-införandet i Örkelljunga kommun. Investeringar under året avser även hjullastare, lastväxlare och markarbeten på återvinningsgården i Perstorp.



**Borgensåtagande och övriga ansvarsförbindelser**

Nårab .....	5,9 mkr
Perstorps Bostäder AB .....	50,3 mkr
Perstorps Sportklubb .....	0,2 mkr
Byggnadsföreningen Framtiden	4,8 mkr
Perstorps Golfklubb .....	2,5 mkr
Perstorps kör- och ryttareförening	0,2 mkr
Övriga .....	0,3 mkr
<b>Summa</b>	<b>64,2 mkr</b>

**Känslighetsanalys**

En kommun påverkas ofta av händelser utanför dess egen kontroll. Det kan vara en konjunktursvängning eller förändrade lagar och förordningar. Ett sätt att tydliggöra detta är att upprätta en känslighetsanalys, som visar på hur olika förändringar påverkar kommunens finansiella situation.

<b>Förändring</b>	<b>Kostnad / intäkt</b>
En krona i kommunalskatt	+ / - 11,4 mkr
En kommuninvånare	+ / - 40 000 kr*
Löneförändring med 1 %	+ / - 1,9 mkr
Skatteunderlaget, förändr. 1 %	+ / - 2,6 mkr

\* Genomsnittligt utfall.

**Riskanalys**

Likviditeten uppgick till 16 mkr vid årets slut. Om likvida medel relateras till externa utgifter var betalningsberedskapen 16 dagar. Betalningsberedskapen bör uppgå till minst 30 dagar.

Ett mått som mäter kortfristig betalningsförmåga är kassalikviditet, vilken vid utgången av år 2007 uppgick till 70 procent. Kassalikviditeten bör uppgå till minst 100 procent.

Rörelsekapitalet är skillnaden mellan omsättningstillgångarna och de kortfristiga skulderna. För att betala kortfristiga skulder används omsättningstillgångar, det vill säga tillgångar som snabbt kan omsättas i pengar. Kortfristiga skulder har enligt den gängse definitionen förfallotid inom ett år. Rörelsekapitalet uppgick till årsskiftet till minus 15,9 mkr. Rörelsekapitalet bör vara positivt, utan att uppgå till alltför stort belopp.

Sammantaget bedöms den finansiella beredskapen på kort sikt vara tillfredsställande.

	<b>2005</b>	<b>2006</b>	<b>2007</b>
Likviditet, mkr	32	24	16
Kassalikviditet, %	105	89	70
Rörelsekapital, mkr	+ 2,5	- 5,4	- 15,9

**Intern kontroll**

God intern kontroll gagnar säkerhet och effektivitet i verksamheten. Samtidigt kan allvarliga fel undvikas. Förutsättningar för kvalitet i den löpande redovisningen skapas också. Ofullständig intern kontroll leder till onödiga risker i kommunen.

Ett centralt reglemente för intern kontroll antogs av kommunfullmäktige våren 2004.

Samtliga nämnder och styrelser har under året upprättat, genomfört och rapporterat sina interna kontrollplaner och gjort uppföljning. Resultaten har uppfyllt målsättningarna, vilket framgår av ingivna rapporter.

**Pensionsförpliktelser**

Intjänad pensionsrätt t o m 1997 medför att kommunen har en förpliktelse som uppgår till 135,4 mkr (inklusive löneskatt). Detta är upptaget som ansvarsförbindelse enligt gällande rekommendationer.

För pensioner intjänade fr o m 1998 överföres den individuella delen i sin helhet för att placeras efter beslut av respektive anställd. Kommunens åtagande avseende kompletterande ålderspension och efterlevandepension har försäkrats hos KPA.

**Balanskravet**

Från år 2000 måste kommuner som får ett underskott i bokslutet, ta hänsyn till detta i kommande budgetar. Senast under de två följande åren ska kommunen ha ett motsvarande överskott. Dessa regler gällde fram t o m redovisningsåret 2004.

Fr o m redovisningsåret 2005 förlängs tidsfristen, för att återställa ett negativt resultat med ett år till tre år. Däremot stärks kravet på återställande, genom att fullmäktige ska anta en åtgärdsplan, som ska täcka hela underskottet. Beslut om en reglering av underskottet, ska tas senast i budget det tredje året efter det år då underskottet uppkom.

**Avstämning av balanskravet 2007**

Årets resultat 2007	+ 7,5 mkr
Justeringar	0,0 mkr
Justerat resultat 2007	+ 7,5 mkr

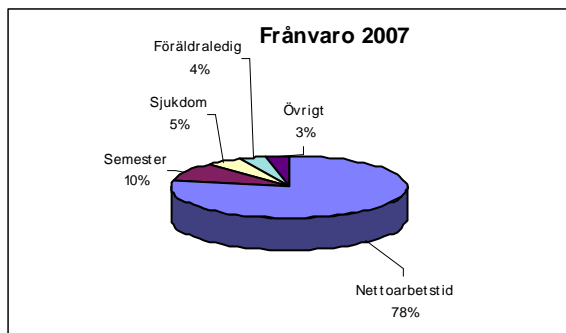
**Kommunen klarade balanskravet år 2007.**

**Antal anställda**

Under år 2007 fanns 540 anställda i kommunen. Socialnämnden ansvarar för 35 procent av samtliga anställda, och barn- och utbildningsnämnden för 32 procent.

**Frånvaro**

Av den totalt anställda tiden utgör 22 procent frånvaro av olika slag ( 26 procent år 2006 ). De vanligaste orsakerna till frånvaro är semester/ferier/uppehåll, sjukdom, studier och föräldradighet.



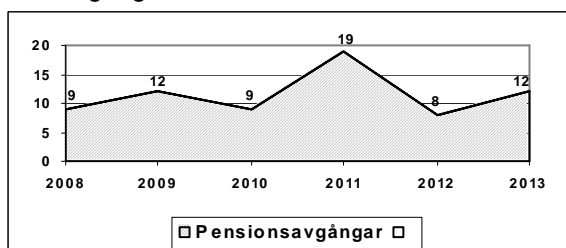
I övrigt ingår bland annat fackligt arbete, militärtjänstgöring och studier. Sjukfrånvaron minskade under år 2007 från 6,0 till 5,0 procent. År 2007 uppgick kostnaden för sjuklön, exklusive arbetsgivaravgifter, till 1 189 kkr, vilket är en minskning med 8 procent jämfört med år 2006.

**Könsfördelning**

Av kommunens anställda är 79% kvinnor och 21% män.

**Pensionsavgångar**

De förväntade pensionsavgångarna ger delvis en bild av hur stor rekryteringsbehovet kommer att bli. Fram till år 2013 kommer sannolikt omkring 69 personer att lämna kommunen i pensionsavgångar.

**Måluppfyllelse ( kommunövergripande )****Likvida medel ska förvaltas till högsta möjliga avkastning**

Förvaltning och placering av kommunens likvida medel enligt gällande finansierings- och placeringsreglemente, har förvaltats på ett penningmarknadskonto i Föreningssparbanken med en inkomstränta kopplat till STIBOR-räntan. Målet är uppnått.

**God ekonomisk service och information**

Månadsrapporter avseende kommunens ekonomiska läge, samt prognos inför årsskiftet har under året redovisats under februari – juni månader, samt september - december månader. Halvårsboks slut har presenterats vid augustisammanträdet, och preliminärt bokslut vid sammanträdet i februari månad. Komplet bokslut har förelagts kommunfullmäktige vid maj månads sammanträde. Målen är uppnådda.

**Finansiering av till- och nybyggnation**

Kommunstyrelsens beslut under § 55 / 95, innebärande att finansiering av till- och nybyggnation över 200 000 kronor, och som innebär tillkommande driftskostnader, skall beslutas av kommunfullmäktige. Detta beslut har följts upp och efterlevs på avsett sätt. Målet är uppnått.

**Balanskravet****Kommunen klarade balanskravet år 2007.**

Årets resultat 2007	+ 7,5 mkr
Justeringar	0,0 mkr
Justerat resultat 2007	+ 7,5 mkr

**Framtiden**

För att säkerställa likviditeten, betalningsberedskapen och kommunens ekonomiska utveckling måste stor vikt läggas på att vidtaga åtgärder för att uppfylla detta.

Väl fungerande kommunikationer i balans med arbetsliv och boende, är ett viktigt mål för att näringslivet skall fungera och växa på sikt.

Boendet är viktigt framförallt i tätorten där tågstoppen och standarden på väg 21 måste prioriteras.

Naturen, miljön och tystnaden är viktiga faktorer. Satsningar på kommunala naturreservat och väl planerade strövområden, är därför betydelsefulla.

Perstorps kommun deltar i flera samarbetsprojekt (4K, SkåneNO, BAS och Region Skåne) som syftar till att uppnå samordnad infrastruktur, utvecklat tjänsteutbud, e-tjänster och samordnad vårdinformation mellan regional och kommunal sjukvård.

Diskussioner har inletts med ytterligare kommuner om att utöka nuvarande 4K-samarbete inom IT-området.

Strategibyten av server- och driftmiljöer pågår. Detta innebär att en stor del av serverparken kommer att flyttas över i en virtualiserad driftmiljö under 2007. Även på klientsidan kommer driftmiljön att testköras i en virtualiserad miljö. Syftet är att skapa mer enhetliga och standardiserade installationer som ger minskade driftkostnader och säkrare drift.

I kommunen råder stor brist på villafastigheter, medan det på marknaden samtidigt finns ett stort antal lediga lägenheter. Den rådande situationen på bostadsmarknaden innebär, att kommunen riskerar att minska befolkningsantalet då attraktiva bostäder saknas. Stor vikt måste läggas för att skapa förutsättningar för attraktiva bostadsområden och därmed en ökad inflyttning till orten.

En aktuell fråga i många kommuner och lands-ting, är hur man ska finansiera framtida ökade pensionsutbetalningar. För att klara kostnadsökningen krävs en långsiktig plan, annars riskerar pensionerna till tidigare anställda att tränga ut annan kommunal verksamhet. För att de ständigt ökade kostnaderna avseende pensionsskulden, inte ska tränga ut annan kommunal verksamhet, beslöt kommunfullmäktige att fr o m år 2007 finansiera framtida ökade pensionsutbetalningar genom att tillskapa medel för pensionsreserver i egen balansräkning, och att anta förslag till placeringspolicy för pensionsmedel.

För att klara resultatnivån, inklusive en eventuell årlig avsättning till pensionsskulden, bör nettokostnadernas andel av skatteintäkter, statsbidrag och utjämning uppgå till högst 97 procent.



	2003	2004	2005	2006	2007
Antal invånare .....	6 805	6 893	6 886	6 898	6 930
Skattesats kommunen, kr .....	20,56	20,56	20,56	20,56	20,56
Soliditet, exkl. pens.skuld intjänad t o m 1997, exkl. internbank, % ..	54	53	55	59	60
Skuldsättn.grad, exkl. pens.skuld intj. t o m 1997, exkl. internbank, %	46	47	45	41	40
Nettokostn. andel av skatteintäkter, statsbidrag och utjämning, % ...	100,0	99,9	97,7	97,8	97,4
Nettokostnaderna + finansnetto som andel av skatteintäkter, statsbidrag och utjämning .....	100,3	99,8	97,8	97,8	97,2
Eget kapital, Mkr .....	109	109	114	120	128
Eget kapital/invånare, kr .....	16 018	15 813	16 555	17 396	18 470
<u>Kommun</u>					
Låneskulder, Mkr .....	58	57	44	35	29
Låneskulder/invånare, kr .....	8 523	8 269	6 390	5 074	4 185
<u>Internbank – koncern</u>					
Låneskulder, Mkr .....	0	0	59	64	69
Låneskuld / invånare .....	0	0	8 568	9 728	9 957
Nettoinvesteringar, Mkr .....	5	5	15	15	16
Nettoinvesteringar/ invånare, kr .	882	725	2 178	2 175	2 309
Årets resultat, Mkr .....	- 0,8	+ 0,5	+ 5,3	+ 5,8	+ 7,5
Årets resultat / invånare, kr .....	- 118	+ 77	+ 770	+ 841	+ 1 082
Borgens- och övriga ansvars- förbindelser, Mkr .....	77,9	77,4	59,8	64,2	67,3
Borgens- och övriga ansvars- förbindelser / invånare, kr .....	11 447	11 229	8 684	9 307	9 711

<b>FINANSIELLA MÅL</b>	Budget 2007	Utfall 2007-12-31	Avvikelse 2007-12-31
Nettokostnadernas andel av skatteintäkter, statsbidrag och utjämning ska högst uppgå till, %	98,0	97,4	0,6
Nettokostnaderna + finansnettot som andel av skatteintäkter, statsbidrag och utjämning skall högst uppgå till, %	98,0	97,2	0,8
Årets resultat skall uppgå till minst, mkr	5,4	7,5	2,1
Årets investeringar skall högst uppgå till, mkr	17,9	16,5	1,4
Årets investeringar skall finansieras med egna medel till, %	100,0	100,0	0,0
Låneskulden skall högst uppgå till, mkr	28,0	28,8	-0,8
Låneskulden skall minskas med minst, mkr	5,9	6,5	0,6
Finansnettot skall högst uppgå till, mkr	0,0	0,6	0,6
Kostnadstäckning för vatten och avloppsverket, %	100,0	99,4	-0,6
Årlig avsättning till pensionskuld ( intjänad t o m 97-12-31 )	4,0	4,0	0,0
Skuldsättningsgraden skall högst uppgå till, % ( exkl. internbank )	39,9	39,7	0,2
Soliditeten skall uppgå till minst, % ( exkl. internbank )	60,1	60,3	0,2

## Kommunfullmäktige och revision

Ordförande, kommunfullmäktige  
Ordförande, revisionen

Lars-Göran Thulin  
Jan Fogelberg

<b>RESULTATBUDGET</b>	<b>Bokslut</b>	<b>Bokslut</b>	<b>Budget</b>	<b>Bokslut</b>
KKR	<b>2005</b>	<b>2006</b>	<b>2007</b>	<b>2007</b>
Verksamhetens intäkter	0	0	0	50
Verksamhetens kostnader	-746	-693	-870	-986
Kapitaltjänst	0	0	0	0
<b>Verksamhetens nettokostnad</b>	<b>-746</b>	<b>-693</b>	<b>-870</b>	<b>-936</b>
Kommunbidrag	745	790	870	870
<b>Nämndens resultat</b>	<b>-1</b>	<b>97</b>	<b>0</b>	<b>-66</b>
Omdisponerat över-/underskott	0	0	0	140
Resultat efter omdisponeringar	-1	97	0	74
<b>Nettoinvesteringar</b>	<b>0</b>	<b>0</b>	<b>0</b>	<b>0</b>

### Årets verksamhet

#### Kommunfullmäktige

Kommunfullmäktige beslöt att förvärva fastigheten Karpen 1 till en köpeskilling om 485 000 kronor.

Detaljplan för kvarteret Plogan / Släggan och en utvidgning av detaljplan för kvarteret Loket och Tåget antogs.

Med godkännande av årsredovisningen och miljöbokslutet för år 2006, beslöt kommunfullmäktige att till år 2007 överföra 949 000 kronor som överskott, vilket skall fördelas som tilläggsanslag till information om klimat- och miljöfrågor, och insatser som kan leda till klimat- och miljöförbättrande insatser.

Med godkännande lades revisionsberättelsen för nämnder, styrelser, bolagen och övriga dokument till handlingarna. Ansvarsfrihet för nämnder, styrelser och enskilda ledamöter beviljades.

Nämnder och styrelser inlämnade rapport efter genomförd granskning enligt interna kontrollplaner för år 2006.

Förslag till ägardirektiv för Perstorps Bostäder AB behandlades vid sammanträdet i maj månad, och beslutet blev att återremittera ärendet.

Förslag till ny avfallsplan från NÅRAB behandlades. De huvudsakliga förändringarna i planen hänger samman med de lagstadgade kraven på redovisning av miljökonsekvensbeskrivningar, och att alla miljömål skall kommenteras. Förslaget antogs och trädde i kraft den 1 juli 2007.

Till ordinarie revisor i Artur Lundkvist och Maria Wines stiftelse utsågs Thomas Hallberg och till ersättare Lars-Inge Sjöholm.

Med anledning av ett ökat behov inom förskoleverksamheten beviljades barn- och utbildningsnämnden ett tilläggsanslag om 200 000 kronor.

Från investeringsanslaget gällande ny ventilation på Norra Lyckanskolan omdisponerades 150 000 kronor till ett utökat anslag avseende heldigitala övervakningskameror.

Stiftelsen Artur och Maria Wine anhöll om förlängning av det ränte- och amorteringsfria lån om 430 000 kronor, som stiftelsen tidigare erhållit. Förlängning på oförändrade villkor beviljades t o m 2011-12-31.

Kommunfullmäktige beslöt att förvärva fastigheten Laxen 18 ( Ekeliden ) till en köpeskilling om 4 000 000 kronor.

Fastigheten Zodiaken förvärvades till en köpeskilling om 900 000 kronor.

### **Måluppfyllelse**

#### **Balanskravet**

Från år 2000 måste kommuner som får ett underskott i bokslutet, ta hänsyn till detta i kommande budgetar. Senast under de två följande åren ska kommunen ha ett motsvarande överskott. Dessa regler gällde fram t o m redovisningsåret 2004.

Fr o m redovisningsåret 2005 förlängs tidsfristen, för att återställa ett negativt resultat med ett år till tre år. Däremot stärks kravet på återställande, genom att fullmäktige ska anta en åtgärdsplan, som ska täcka hela underskottet. Beslut om en reglering av underskottet, ska tas senast i budget det tredje året efter det år då underskottet uppkom.

### **Avstämning av balanskravet 2007**

Årets resultat 2007	+ 7,5 mkr
<u>Justeringar</u>	<u>0,0 mkr</u>
Justerat resultat 2007	+ 7,5 mkr

Kommunen klarade balanskravet år 2007.

### **Ekonomiskt utfall**

Verksamheten redovisar ett underskott på 66 kkr, varav kommunfullmäktige visar på ett underskott på 127 kkr och revisionen ett överskott på 61 kkr.

Kommunfullmäktige beslöt att överföra 140 kkr som ett överskott från 2006 års driftsbudget till fullmäktige, vilket medför ett överskott efter omdisponering på 74 kkr, varav kommunfullmäktige visar på ett överskott på 13 kkr och revisionen ett överskott på 61 kkr.

### **Utveckling och framtid**

För att säkerställa likviditeten, betalningsberedskapen och kommunens ekonomiska utveckling måste stor vikt läggas på att vidtaga åtgärder för att uppfylla detta.

Väl fungerande kommunikationer i balans med arbetsliv och boende, är ett viktigt mål för att näringslivet skall fungera och växa på sikt.

Boendet är viktigt framförallt i tätorten där tågstoppen och standarden på väg 21 måste prioriteras.

Tillgången på villor eller radhus bör tillgodoses, så att inflyttning kan underlättas. Även centralt belägna hyreslägenheter kan komma att behövas. En god planberedskap är därför nödvändig.

Naturen, miljön och tystnaden är viktiga faktorer. Satsningar på kommunala naturreservat och väl planerade strövområden, är därför betydelsefulla.

## Kommunstyrelsen

Ordförande  
Förvaltningschef

Ulrika Thulin  
Rolf Lundberg

RESULTATBUDGET	Bokslut	Bokslut	Budget	Bokslut
KKR	2005	2006	2007	2007
Verksamhetens intäkter	63 638	66 284	64 343	68 049
Verksamhetens kostnader	-71 305	-74 649	-72 752	-77 241
Kapitaltjänst	-15 524	-16 294	-16 995	-16 199
<b>Verksamhetens nettokostnad</b>	<b>-23 191</b>	<b>-24 569</b>	<b>-25 404</b>	<b>25 391</b>
Kommunbidrag	23 230	24 619	25 404	25 404
<b>Nämndens resultat</b>	<b>39</b>	<b>-40</b>	<b>0</b>	<b>13</b>
Omdisponerat överskott	0	39	0	0
Resultat efter omdisponeringar	39	-1	0	13
<b>Nettoinvesteringar</b>	<b>13 052</b>	<b>13 723</b>	<b>16 100</b>	<b>14 542</b>

### Årets verksamhet

Remissvar lämnades avseende förslag till förändrad kommunalekonomisk utjämning fr o m år 2008. För kommunerna innebär förslaget att 254 kommuner får ett negativt utfall, beräknat på utjämningsåret 2006, varav 26 kommuner får ett negativt utfall som överstiger 200 kronor per invånare. I Skåne län är det fyra kommuner Staffanstorps, Vellinge, Lomma och Svedala, som vinner på förslaget, övriga 29 kommuner förlorar på förslaget. Samtliga sju kommuner inom Skåne Nordost förlorar 78 kronor per invånare och sammanlagt ca 14 400 000 kronor, varav Perstorps kommun förlorar 534 000 kronor. Perstorps kommun tillstyrkte i övrigt remissvaret från Kommunförbundet Skåne.

Kommunerna inom 4K, d.v.s. Perstorp, Klippan, Åstorp och Örkelljunga beslutade om en gemensam utredning i ärendet. Bjuvs och Svälövs kommuner har också anmält intresse av att delta i processen. Bo Persson, Kommunförbundet Skåne, har av 4K-kommunerna anlåtats som utredare. Kommunstyrelsen beslöt att ingå i en gemensam miljö- och hälsoskyddsorganisation.

För en köpeskilling om 22 495 000 kronor träffades avtal träffades om överlåtelse av aktierna i det bolag, Pauli Park i Perstorp AB, som ägde fastigheten Perstorp 21:7 till köparbolaget Sixtus Holding AB. Efter genomförd ekonomisk utredning beslöt kommunstyrelsen att avstå från att påkalla förköp respektive hyresnämndsprövning.

Efter diskussioner mellan företrädare för Hässleholms, Perstorps och Östra Göinge kommuner angående samverkan om konsumentvägledning lämnades förslag till avtal vilket sedermera antogs.

Remissvar lämnades avseende "Tågstrategi 2008" till Skånetrafiken, med fokus på behoven av upprustning av Skånebanan. Förslaget behandlades i 6K styrelse, varvid samtliga kommuner ställde sig bakom yttrandet.

En sammanställning över samtliga genomförda granskningar enligt interna kontrollplaner för år 2006 presenterades och godkändes av kommunstyrelsen.

Kommunstyrelsen beslöt att antaga plan för intern kontroll inom kommunstyrelsens verksamhetsområden för år 2007 avseende moms, underlag från individ- och familjeomsorg samt hantering av kontantkassor.

Sven-Inge Larsson från Arbetsförmedlingen informerade om arbetsmarknadsläget m.m. avseende maj månad. Härvid framkom att arbetslösheten bland såväl vuxna som ungdomar ligger betydligt lägre än de senaste två åren. Den procentuella andelen arbetslösa vuxna uppgår till 2,6 % och för ungdomar 3,4 %, vilket innebär att Perstorps kommun ligger ungefär i mitten av Skånes kommuner.

Avtal tecknades med Klippans kommun gällande överförmyndarhandläggare. Avtalet gäller från den 1 maj 2007, och avser tjänsteutövning om 25 % av en heltidstjänst, för en person som är anställd i Klippans kommun.

Redovisning lämnades från de kommunala bolagen gällande den ekonomiska situationen och respektive bolags framtidsutsikter.

Kommunstyrelsen beslöt att tillsammans med Åstorps, Båstads och Örkelljunga kommun anmäla sitt intresse av att delta i ett projekt rörande "Integration genom arbete". Medel för projektet kommer att ansökas via Svenska ESF-rådet och kommer att bedrivas under en treårsperiod. Projektet syftar till att snabbare än idag få flyktingar och invandrare ut i arbetslivet genom en kombination av svenskstudier och arbete. Förstudien kommer att medföra vissa kostnader. Perstorps kommuns deltagande i denna förstudie medför en kostnad om 20 000 kronor.

Med anledning av kontorschef Bo Nordströms pensionering avtackades han av ordföranden och ledamöterna.

Den 1 december 2007 anställdes Myrthel Sjöström som personalchef.

Kommunstyrelsen beslöt att som en avsättning för pensionsskulden för år 2007, avsätta 4 000 000 kronor i ett fasträntekonto i Swedbank AB med en löptid om fem år.

Årets IT-verksamhet har följt uppsatta mål och riktlinjer.

Under året har ett projekt startats för att ta fram beslutsunderlag om en eventuell utökning av den gemensamma televäxeln inom 4K till att även omfatta Bjuv och Svalöv (6K). Ny gemensam upphandling för fast och mobil teletrafik har genomförts i samarbete med Kommunförbundet Skåne och övriga kommuner i Skåne.

Gemensamma IT-system inom 4K för internet, spam, kvalitetsstyrning, GIS, räddning m fl har vidareutvecklats och uppgraderats under året. Nytt gemensamt PA-system har införts för 4K + Båstads kommun

Inom Vård- och Omsorgsområdet har arbetet med två gemensamma IT-projekt (samordnad vårdplanering och delad vårdinformation) mellan Region Skåne och kommunen fortsatt. Syftet är att på ett säkert och kontrollerat sätt dela vårdinformation mellan sluten- och primärvården samt kommunen.

Inomhusbadet nådde nytt rekord med över hela 75 382 besökande. Detta tack vare omorganisation av våra baby-och simskolor som gjort att vi har kunnat ta emot fler barn. Det är även fler kunder som har börjat inse vilken underbar motionsform simning och vattengymnastik är. Kompetensutveckling av personalen har genomförts med badbevakarutbildning, brandövning, minisimsutbildning, simlärare steg två, boxersice samt besök på badmässan.

### Måluppfyllelse

#### **IT-verksamheten**

##### Utveckling

Under 2007 har kommunen deltagit i lokal och regional utveckling av IT. Resultatet har gett ökad tillgänglighet och säkerhet i och kring informationsförsörjningen. Upphandling av nytt VoO-system har genomförts och gett samordningsvinster med redan befintliga system

##### Drift

IT-driften har under året haft en tillgänglighet över 99,5%. Inga onormala driftstörningar har förekommit.

#### **Ugglebadet**

Efterfrågan på platser inom verksamhetens olika delmoment har varit fortsatt hög, vilket medför att vi har klarat de uppsatta målen.

Satsningen på rehabgymnastik i egen regi har visat sig vara väldigt positivt, och kunderna fortsätter att efterfråga det.

Verksamheten har klarat det planerade öppet-hållandet.

#### **Likvida medel ska förvaltas till högsta möjliga avkastning**

Förvaltning och placering av kommunens likvida medel enligt gällande finansierings- och placeringsreglemente, har förvaltats på ett penningmarknadskonto i Föreningsparbanken med en inkomstränta kopplat till STIBOR-räntan. Målet är uppnått.

#### **God ekonomisk service och information**

Månadsrapporter avseende kommunens ekonomiska läge, samt prognos inför årsskiftet har under året redovisats under februari – juni månader, samt september - december månader. Halvårsbokslut har presenterats vid augustisammanträdet, och preliminärt bokslut vid sammanträdet i februari månad. Komplette bokslut har förelagts kommunfullmäktige vid maj månads sammanträde. Målen är uppnådda.



**Finansiering av till- och nybyggnation**

Kommunstyrelsens beslut under § 55 / 95, innebärande att finansiering av till- och nybyggnation över 200 000 kronor, och som innebär tillkommande driftskostnader, skall beslutas av kommunfullmäktige. Detta beslut har följts upp och efterlevs på avsett sätt. Målet är uppnått.

**Avstämning av balanskravet 2007**

Årets resultat 2007	+ 7,5 mkr
Justeringar	0,0 mkr
Justerat resultat 2007	+ 7,5 mkr

Kommunen klarade balanskravet år 2007.

**Ekonomiskt utfall**

Kommunstyrelsens verksamheter redovisar ett överskott på 13 kkr.

**Ledningskontoret**

Verksamheten redovisar ett underskott på 33 kkr. Budgeterat anslag för juridiskt biträde från advokatfirman Wistrand om 150 000 kronor, överskreds med 36 kkr.

**Allmän markreserv**

Verksamheten redovisar ett underskott på 45 kkr.

**Vatten- och avfallsverket**

Verksamheten redovisar ett underskott på 70 kkr, vilket beror på ökade kostnader för anläggnings- och underhållsmaterial.

**Gator och vägar**

Verksamheten redovisar ett underskott på 121 kkr. Ökade elkostnader bidrog till underskottet.

**Parkverksamhet**

Verksamheten redovisar ett underskott på 184 kkr, vilket beror på ökade kostnader för anläggnings- och underhållsmaterial.

**Fastighetsförvaltning**

Verksamheten redovisar ett underskott på 88 kkr

**Städverksamhet**

Verksamheten redovisar ett överskott på 170 kkr, vilket beror på ett ökat antal kvadratmeter städya.

**Ugglebadet**

Verksamheten redovisar ett underskott på 117 kkr. Dåligt väder under sommaren var anledningen till underskottet.

**Lillarydsverkstaden**

Verksamheten redovisar ett överskott på 212 kkr, vilket beror på ökade försäljningsintäkter.

**Bostadsanpassningsbidrag**

Verksamheten redovisar ett underskott på 226 kkr, vilket beror på ett ökat antal enskilda fall med höga kostnader per hushåll.

**Stöd till bostadsföretag**

Verksamheten redovisar ett överskott på 82 kkr. Styrelsen anhöll om ett aktieägartillskott om 165 kkr mot budgeterat 245 kkr.

**Övriga verksamheter**

Övriga verksamheter redovisar ett sammanlagt överskott på 420 kkr.

**Investeringsverksamhet**

Verksamheten redovisar en kostnad på 14 542 kkr.

Bland de större investeringsprojekten kan nämnas, terrassering, utbyggnad av gator och va-ledningsnät vid bostadsområdet Linjevägen öster, lånedatorer till personal, nytt PA-lönesystem i 4K, parkeringsplatser vid stationsområdet, byte av parkmaskiner, lekplatser, ny ventilationsanläggning på Norra Lyckanskolan, byte av fönster på Parkskolan, och samlokalisering av lokaler på Ybbåsens servicehem.

**Personalekonomisk redovisning**

	Antal tjänster (årsarbetare)	Kostnad kkr
2003-12-31	74	25 848
2004-12-31	72	25 041
2005-12-31	71	25 755
2006-12-31	71	27 126
2007-12-31	71	27 722

Fram till och med år 2012 kommer 13 medarbetare att lämna i pensionsavgångar.

## Utveckling och framtid

### **Ekonomi**

Stor vikt måste läggas på att vidtaga de åtgärder, för att de av regeringen aviserade balanskravet i kommunen skall vara uppfyllt. En förutsättning för detta är dock en långsiktig god ekonomi.

Från år 2000 måste kommuner som får ett underskott i bokslutet, ta hänsyn till detta i kommande budgetar. Senast under de två följande åren ska kommunen ha ett motsvarande överskott. Dessa regler gällde fram till redovisningsåret 2004.

Från redovisningsåret 2005 förlängs tidsfristen, för att återställa ett negativt resultat med ett år till tre år. Däremot stärks kravet på återställande, genom att fullmäktige ska anta en åtgärdsplan, som ska täcka hela underskottet. Beslut om en reglering av underskottet, ska tas senast i budget det tredje året efter det år då underskottet uppkom.

En aktuell fråga i många kommuner och lands-ting, är hur man ska finansiera framtida ökade pensionsutbetalningar. För att klara kostnadsökningen krävs en långsiktig plan, annars riskerar pensionerna till tidigare anställda att tränga ut annan kommunal verksamhet. För att de ständigt ökade kostnaderna avseende pensionsskulden, inte ska tränga ut annan kommunal verksamhet, beslöt kommunfullmäktige att från år 2007 finansiera framtida ökade pensionsutbetalningar genom att tillskapa medel för pensionsreserver i egen balansräkning, och att anta förslag till placeringspolicy för pensionsmedel.

Den ekonomiska situationen i kommunen har stabiliserats något. Kommunen redovisar för år 2007 ett positivt resultat på 7,5 mkr, vilket är 2,1 mkr bättre än budget.

För att klara resultatnivån, inklusive en eventuell årlig avsättning till pensionsskulden, bör nettokostnadernas andel av skatteintäkter, statsbidrag och utjämning uppgå till högst 97 procent.

### **Bostadsmarknaden**

I kommunen råder stor brist på villafastigheter, medan det på marknaden samtidigt finns ett stort antal lediga lägenheter. Den rådande situationen på bostadsmarknaden innebär, att kommunen riskerar att minska befolkningsantalet då attraktiva bostäder saknas. Stor vikt måste läggas för att skapa förutsättningar för attraktiva bostadsområden och därmed en ökad inflyttning till orten.

### **Arbetsmarknad och kommunikationer**

Kommunen ska verka för att antalet arbetstillfällen ökar och att anslutnings- och rese-möjligheter förbättras från och till Malmö / Landområdet.

### **IT-verksamhet**

Perstorps kommun deltar i flera samarbetsprojekt (4/6K, SkåneNO, BAS och Region Skåne) som syftar till att uppnå samordnad infrastruktur, utvecklat tjänsteutbud, e-tjänster och samordnad vårdinformation mellan regional och kommunal sjukvård.

Diskussioner fortsätter inom 6K om att utöka nuvarande 4K-samarbete inom IT-området.

Strategibyten av server- och driftmiljöer pågår. Detta innebär att arbetet med att flytta över serverparken till en virtualiserad driftmiljö fortsätter. Även på klientsidan kommer vissa delar av driftmiljön att testköras i en virtualiserad miljö. Syftet är att skapa mer enhetliga och standardiserade installationer som ger minskade driftkostnader och säkrare drift.

### **Gator, vägar och parker**

Under 2008 skall reviderad skötselplan presenteras. Nya skötselplanen skall vara ett levande dokument och revideras efter förändringar i anläggningsmassan.

### **Trafiksäkerhet**

Förslag att under kommande år öka trafiksäkerheten kring och utanför förskolor och skolor samt att hastighet kring dessa verksamheter sänks till 30 km/h.

Utredningar på säkrare korsningar på följande platser skall genomföras, Oderljungav-Spjutserödsv, Oderljungav-Järnvägsg, Bäckav-Blåbärsstigen, Blåbärsstigen-Tjäderstigen, Musikv-Trastvägen,

### **Handikappsanpassning**

Under de kommande åren skall översyn och enkla hinder för funktionshindrade åtgärdas både gällande kommunens fastigheter och allmänna platser.

### **Vattenverket**

Under år 2008 följa upp investeringar på vattenverket i Perstorp och vattenkvaliteten. Förbereda för utbyte av matarledning från Toarp till Perstorp, vilket preliminärt kan ske under år 2012.

**Avloppsverket**

Förbereda för läggning av överföringsledning (avloppsledning) från Oderljunga till Perstorp så att reningsverket i Oderljunga kan tagas ur drift, vilket preliminärt kan ske under år 2012.

**Fastighetsförvaltning**

Våra fastigheter skall ha ett planlagt underhåll i syfte att nå en god energihushållning. Energi deklARATION skall genomföras på fastigheter över 1000 m<sup>2</sup> under 2008.

**Ugglebadet**

Investeringen av ett nytt kassa/entrésystem kommer att leda till att vi har möjlighet att se efterfrågan av dels service samt aktivitetsbäggningen bättre. Detta kommer i sin tur leda till att vi har möjlighet att styra utvecklingen i rätt riktning samt erbjuda kunderna en bättre service.

För att kunna nå en bredare kundkrets planerar vi starta "komma igång" kurser där visar kunderna vilka aktiviteter vi har att erbjuda samt hjälper dem att komma igång till ett hälsosammare liv.

Målsättningen med Ugglebadet är att det ska bli en mötesplats dit kommuninvånarna går för att återhämta sig, träna samt uppleva en meningsfull fritid.

Verksamhetsmätt/nyckeltal	Bokslut <u>2005</u>	Bokslut <u>2006</u>	Budget <u>2007</u>	Bokslut <u>2007</u>
<u>IT-verksamhet</u>				
Administrativa nätet				
• Nätanslutning, kr	86	100	100	100
• Gemensam driftskostnad, kr	500	510	550	553
• PC, kr	170	170	170	170
• Skrivare, kr	180	180	180	180
Utbildningsnätet				
• Nätanslutning, kr	86	100	100	100
• Gemensam driftskostnad, kr	150	150	160	163
• PC, kr	120	120	120	120
• Skrivare, kr	180	180	180	180
<u>Vatten- och avfallsverket</u>				
Kostnad/m3 ( förbrukat vatten ) kr	27,86	28,63	28,19	26,59
Förbrukat vatten ( exkl. PAB ) m3	410 000	410 000	420 000	449 000
<u>Gator och vägar</u>				
Drifts- och underhållskostn. kr/m2	11,02	12,48	11,90	12,13
<u>Parker</u>				
Drifts- och underhållskostnad kr/m2	3,41	3,69	3,71	4,40
<u>Städförvaltning</u>				
Produktionskostnad/m2 kr	200	207	217	212
<u>Fastighetsförvaltning</u>				
El, kostnad kr / m <sup>2</sup>	53,07	62,72	65,67	78,90
Uppvärmning, kr / m <sup>2</sup>	65,19	65,13	70,15	68,36
Drifts- och underhållskostnad kr/m <sup>2</sup>	638,53	655,89	673,01	676,54
<u>Ugglebadet</u>				
Antal badbesök				
- inomhusbadet	61 561	68 992	85 000	75 382
- utomhusbadet	18 332	18 927	20 000	14 873
Summa	79 893	87 919	105 000	90 255
Babysim, antal deltagare	190	175	200	218
Minisim, antal deltagare	38	76	50	84
Simskola, antal deltagare	200	303	250	322
Sommarsimskola, antal deltagare	39	35	40	36
Vuxensim, antal deltagare	22	20	20	20
Rehabgymnastik, antal deltagare	67	65	80	66
Vattengymnastik, antal deltagare	62	70	60	101
Öppet timmar / vecka bad inomhus	46	46	46	46
Öppet timmar / vecka bad utomhus	61	61	61	61
Öppet timmar / vecka hälsov., inomh.	84	84	84	84,5
Öppet timmar / vecka hälsov., utomh.	92	92	92	92
Nettokostnad, kronor	4 929 000	5 219 000	5 335 000	5 452 000
Nettokostnad/badbesök, kronor	61,70	59,36	50,81	60,41

## Räddningsnämnden

Ordförande Ulrika Thulin  
Förvaltningschef Anders Nählstedt

<b>RESULTATRÄKNING</b>	<b>Bokslut</b>	<b>Bokslut</b>	<b>Budget</b>	<b>Bokslut</b>
KKR	<b>2005</b>	<b>2006</b>	<b>2007</b>	<b>2007</b>
Verksamhetens intäkter	5 701	5 197	3 918	4 938
Verksamhetens kostnader	-8 909	-8 136	-7 120	-8 158
Kapitaltjänst	-193	-165	-147	-129
<b>Verksamhetens nettokostnad</b>	<b>-3 401</b>	<b>-3 104</b>	<b>-3 349</b>	<b>-3 349</b>
Kommunbidrag	3 343	3 223	3 349	3 349
<b>Nämndens resultat</b>	<b>-58</b>	<b>119</b>	<b>0</b>	<b>0</b>
Omdisponerat över-/underskott	109	51	0	0
Resultat efter omdisponeringar	51	170	0	0
<b>Nettoinvesteringar</b>	<b>235</b>	<b>0</b>	<b>200</b>	<b>0</b>

### Årets verksamhet

Utryckningsverksamheten har minskat något mot föregående år, men historiskt sätt är 210 utryckningar en hög larmfrekvens. Under 2007 har all personal i Perstorp utbildats för att genomföra IVPA(I väntan på ambulans). Denna nya kompetens och verksamhetsområde kommer att ytterligare befästa vikten av en slagkraftig räddningsorganisation.

### Måluppfyllelse

Beredskapen för utryckning har upprättats enligt gällande handlingsprogram för räddningstjänsten. Räddningsinsatserna har kunnat påbörjas inom godtagbar tid och genomförts på ett effektivt sätt, vilket är kommunens och ett nationellt mål enligt vårt handlingsprogram samt lagen om skydd mot olyckor. Det förebyggande brandskyddsarbetet med råd, anvisningar och information samt tillsyner och skriftliga redogörelser har genomförts enligt uppgjorda planer. Räddningstjänsten har också på delegation från byggnadsnämnden utfärdat tillstånd för hantering av brandfarlig vara.

### Ekonomiskt utfall

Årets resultat följer de tidigare redovisade delårsboksluten och visar en budget i balans. För övrigt kan nämnas att räddningstjänsten varit förskonade från kostsamma mark- och skogsbränder samt att man även klarat sig från andra kostsamma insatser och händelser av extraordinär karaktär.

### Investeringsverksamhet

Räddningstjänsten har inte gjort några större investeringar under 2007.

### Personalekonomisk redovisning

	Antal tjänster	Kostnad
		Kkr
2003-12-31	*27	4 288
2004-12-31	*23	4 136
2005-12-31	*22	4 950
2006-12-31	*22	4 950
2007-12-31	*22	4 698

\* varav 5 i Oderljunga. Sedan 2004-06-30 är brandvärdet i Oderljunga nedlagt.

### Utveckling och framtid

Räddningstjänsten i Perstorp har de senaste åren märkt av samma trend som övriga landet att det börjar bli vissa problem att rekrytera deltidsbrandmän. Dessutom innebär ständiga rekryteringar att kostnaden för utbildning ökar markant. I framtiden kommer rekryteringsproblemen att ställa stora krav på flexibilitet och nytänkande inom bemanning och teknik. Inom en snar framtid kommer det nya kommunikationssystemet Rakel att förbättra och förenkla räddningstjänstens kommunikation under olika insatser. Inom förebyggande brandskydd kommer vi att öka våra tillsynsinsatser mot kommunens olika skolor och förskolor för att eliminera eller minska risker och konsekvenser vid anlagda bränder mot denna typ av byggnader.

<b>Verksamhetsmått/nyckeltal</b>	<b>Bokslut <u>2005</u></b>	<b>Bokslut <u>2006</u></b>	<b>Budget <u>2007</u></b>	<b>Bokslut <u>2007</u></b>
Antal brandsyne/tillsynsobjekt	130	130	130	122
Antal brandsyner / tillsyner	44	44	44	19
Antal uttryckningar	209	235	200	210



## Plan- och miljönämnden

Ordförande Marie-Louise Andersson  
 Chef Bo Nilsson

<b>RESULTATBUDGET</b>	<b>Bokslut</b>	<b>Bokslut</b>	<b>Budget</b>	<b>Bokslut</b>
	<b>2005</b>	<b>2006</b>	<b>2007</b>	<b>2007</b>
KKR	1 862	1 590	1 635	1 854
Verksamhetens intäkter	1 862	1 590	1 635	1 854
Verksamhetens kostnader	-5 226	-5 062	-5 089	-5 384
Kapitaltjänst	-131	-157	-200	-157
<b>Verksamhetens nettokostnad</b>	<b>-3 495</b>	<b>-3 629</b>	<b>-3 654</b>	<b>-3 687</b>
Kommunbidrag	3 484	3 554	3 654	3 654
<b>Nämndens resultat</b>	<b>-11</b>	<b>-75</b>	<b>0</b>	<b>-33</b>
Omdisponerat över- / underskott	343	332	0	0
Resultat efter omdisponeringar	332	257	0	-33
<b>Nettoinvesteringar</b>	<b>180</b>	<b>175</b>	<b>200</b>	<b>117</b>

### Årets verksamhet

#### *Plan- och bygglovverksamhet*

Inventering och planläggning av områden för centrumnära markbostäder pågår. I arbetet ingår även att förtäta och skapa en sammanhållen bebyggelse i centrum

Efterfrågan på tomter för villabebyggelse har ökat markant och planarbete för nya villaområden pågår

Arbete pågår med inventering av nya områden för industriändamål

#### *Fastighetsbildning och MBK-verksamhet*

Samarbetet inom 4K sker enligt överenskommelse och innebär att kommunens eget behov kan tillgodoses på ett rationellt sätt

Under 2007 har arbetet pågått med att skapa underlag för att byta referenssystem (koordinatsystem) till Sweref 99 inom Perstorps kommun. Arbetet är omfattande och ingår i ett nationellt projekt för att skapa ett enhetligt referenssystem för hela landet.

#### *Miljö- och hälsoskydd mm*

Lantbrukets miljö- och djurskyddstillsyn har inventerats och uppdaterats avseenden aktuella enheter. En större insats har under året gjorts på djurskyddstillsynen.

Arbetet med framtagande av lokalt miljömålsprogram har fortsatt. Arbetet med en klimatstrategi har påbörjats

Projektinriktad miljötillsyn sker inom ramen för "Miljösamverkan Skåne".

Inom 6K pågår ett projekt om samarbete inom miljöområdet.

### Måluppfyllelse

#### *Rådgivning*

Under året har lämnats råd, hjälp mm i frågor som omfattas av nämndens verksamhet

#### *Handläggning*

Handläggning av ärenden har inriktats på att uppfylla samhällets krav på god säkerhet, hälsa och livsmiljö samt att skapa en hållbar utveckling i samhället

#### *Planering*

Under året har nya detaljplaner antagits

#### *Tillsyn och tillstånd*

Tillsyn och tillståndsgivning har genomförts enligt gällande lagstiftning. Särskilda tillsynsinsatser har gjorts inom livsmedels- och djurskyddsområdet

### Ekonomiskt utfall

Verksamheten redovisar ett underskott på 33 kkr. Anledningen till underskottet är ökade personalkostnader i samband med nyanställningar.

**Investeringsverksamhet**

Investeringsverksamheten redovisar en kostnad på 117 kkr.

**Personalekonomisk redovisning**

	Antal tjänster (årsarbetare)	Kostnad Kkr
2003-12-31	5,80	2 267
2004-12-31	5,90	2 546
2005-12-31	6,40	2 804
2006-12-31	6,40	2 727
2007-12-31	6,50	2 929

**Utveckling och framtid**

- Ökad planberedskap för bostads- och industrimark
- Planarbeten med syfte till förtätning av centrumbebyggelse
- Parkeringsfrågor
- Utveckling av GIS inom 4K-samarbetet
- Deltagande i tillsynsprojekt inom ramen för de samordnade miljö- och livsmedelstillsynen.
- Utökad kontrollverksamhet inom lantbrukets miljötillsyn
- Framtagande av förslag till nytt naturreservat norr om Linjevägen.
- Ta fram lokalt miljömålsprogram.
- Fortsatt arbete med en klimatstrategi
- Fortsatt samarbete/utredning av miljöarbetet inom 4K/6K

Verksamhetsmått/nyckeltal	Bokslut <u>2005</u>	Bokslut <u>2006</u>	Budget <u>2007</u>	Bokslut <u>2007</u>
Extern kostnadstäckning i % av <u>bruttokostnad ( exkl kapitaltjänst )</u>				
Planverksamhet	5	5	5	5
Bygglovverksamhet	55	53	50	52
MBK-verksamhet	45	47	50	48
Miljöverksamhet	15	15	15	15

## Barn- och utbildningsnämnden

Ordförande  
Förvaltningschef

Anki Jarl  
Göran Olsson

<b>RESULTATRÄKNING</b>	<b>Bokslut</b>	<b>Bokslut</b>	<b>Budget</b>	<b>Bokslut</b>
KKR	<u>2005</u>	<u>2006</u>	<u>2007</u>	<u>2007</u>
Verksamhetens intäkter	17 468	16 044	13 263	15 554
Verksamhetens kostnader	-138 092	-140 043	-139 964	-143 709
Kapitaltjänst	-406	-352	-340	-288
<b>Verksamhetens nettokostnad</b>	<b>-121 030</b>	<b>-124 351</b>	<b>-127 041</b>	<b>-128 443</b>
Kommunbidrag	118 551	124 711	127 041	127 041
<b>Nämndens resultat</b>	<b>-2 479</b>	<b>360</b>	<b>0</b>	<b>-1 402</b>
Omdisponerat över-/underskott, utökad ram	1 400	0	0	200
Resultat efter omdisponeringar	-1 079	360	0	-1 202
<b>Nettoinvesteringar</b>	<b>508</b>	<b>87</b>	<b>600</b>	<b>201</b>

### Årets verksamhet

*Lite axplock från verksamheten under året.*

Efter höstens val var det en ny nämnd som började sitt arbete i januari månad.

I mars månad anordnades en utbildningsdag för nämndens ledamöter.

Ledamöterna har utsetts till faddrar för att på så sätt kunna följa de olika verksamheterna inom nämndens område.

Då Jeanska förskola stängts på grund av mögelskador har verksamheten flyttats till lokaler på Rosenhill. Detta i avvaktan på beslut om nybyggnation av förskolelokaler. Projektering har skett, men vidare beslut är inte tagna.

Nämnden har med anledning av bristande underhåll gällande lokaler som hyrs av tekniska kontoret krävt att en underhållsplan upprättas. I denna skall hänsyn tas till de miljö- och energibesparingar som kan göras och att inriktningen i planen på sikt blir förebyggande i stället för felavhjälpande.

Beslut har tagits om en ny områdesindelning från och med hösten 2007 innebärande att Centralskolan och Artur Lundkvist Utbildningscentrum finns i samma område. Som ny områdeschef/rektorer i detta område har anställts Lennart Persson och som rektor Charlotte Joehns.

Tillsammans med socialnämnden har en heltidstjänst som skolkurator i grundskolan inrättats. Nämnden har beslutat om en likabehandlingsplan gällande alla verksamheter.

En ny kökschef har anställts.

Sedvanlig uppföljning av gymnasieelevernas studiesituation har gjorts.

Kommunen deltar i ett valideringsprojekt med ekonomiskt stöd av EU:s Flyktingfond benämnt "Synliggörande av nyanlända invandrares kompetens i Skåne".

Deltagande har också skett i ett valideringsprojekt inom ramen för samarbetet inom Skåne Nordost.

Kvalitetsredovisning avseende 2006 har avlämnats till Skolverket.

Nämnden har delgivits resultat på nationella prov och betyg.

Tillströmning av barn och efterfrågan av plats både inom förskole- och fritidshemsverksamheten har varit stor och det har funnits farhågor om att det skulle uppstå svårigheter att kunna erbjuda barnomsorgsplatser utan oskäligt dröjsmål, dvs fyra månader. Problematiken framfördes under våren vid ett möte mellan arbetsutskottet i kommunstyrelsen och barn- och utbildningsnämnden. Nämnden beslutade att

vidtagna nödvändiga åtgärder även om åtgärderna skulle innebära negativa konsekvenser i förhållande till lagd budget. Dessutom erhöll nämnden ett extra anslag på 200 kkr för att klara verksamheten under 2007. För 2008 har nämndens budgetram utökats för att kunna utöka antalet platser inom förskoleverksamheten.

Fullmäktige har efter förslag från Barn- och utbildningsnämnden tagit beslut om en ny skolplan för perioden 2008-2011. Inför beslut fanns två förslag, ett från majoriteten och ett från oppositionen.

Anki Jarl och Ann-Christine Sandell har tillsammans med fritidsintendent Magnus Almström deltagit i en fritidskonferens inom ramen för Skåne Nordost-samarbetet.

Ett antal motioner har beretts under året och förslag till svar har lämnats vidare.

Gymnasiesamarbetet inom Skåne Nordost har utökats och nu finns ett avtal om fritt sök gällande även kommuner och gymnasieförbund i nordvästra och sydöstra Skåne.

I november månad lämnade Barn- och utbildningsnämndens ordförande Anki Jarl sitt uppdrag med omedelbar verkan. Hon ersattes av Kent Holmer, som från och med december-sammanträdet leder nämndens arbete.

### Måluppfyllelse

#### **FÖRSKOLA – SKOLA - SKOLBARNSOMSORG**

Den av kommunfullmäktige antagna skolplanen innehåller nedanstående prioriterade utvecklingsområden för perioden 2004-2007. Målen i skolplanen har utgjort verksamhetsmål i budget för 2007.

#### **BARN I BEHOV AV STÖD**

Inom förskolan prioriteras förebyggande och tidiga insatser. Samverkan mellan personal, föräldrar, specialpedagog och skolledning sker kontinuerligt. Samtliga stödinsatser dokumenteras i åtgärdsprogram som följs upp och är tidsatta. Personal får regelbundet handledning för att kunna ge barnet rätt stöd.

Målen är uppnådda.

Inom grundskolan finns samverkansgrupper där elevhälsans personal samarbetar med socialtjänsten och de barn som är i behov av särskilt stöd uppmärksammas där. Åtgärdsprogram upprättas tillsammans med föräldrarna.

Både på Parkskolan, Norra Lyckanskolan och Centralskolan har inrättats särskilda undervisningsgrupper för elever som är utåtagerande eller som inte fungerar tillfredsställande i den vanliga klassmiljön. Under hösten slogs grupperna på Parkskolan och Norra Lyckanskolan samman.

Ytterligare insatser kan göras för att på ännu bättre sätt utnyttja de tillgängliga resurserna i arbetet med barn i behov av stöd. Samordning av insatserna är nödvändig.

För grundskolans del är målen till stora delar uppnådda men arbetet kan utvecklas ytterligare.

#### **SAMVERKAN**

En särskild arbetsgrupp med ansvar för samverkan förskola, förskoleklass, fritidshem och skola har tillsatts. Den har utarbetat en handlingsplan för samverkan. En utvärdering har gjorts som leder till att samverkan kommer att utvecklas ytterligare framöver.

Målen är delvis uppnådda.

För att, inom grundskolan, uppnå en helhetsyn i barns och ungdomars utveckling är de individuella utvecklingsplanerna och portfolio-metodiken ett bra hjälpmedel. Samtliga elever har numera en individuell utvecklingsplan (IUP) som upprättats i samverkan mellan föräldrar, elev och skola. Denna följer eleven genom skolåren.

Målen är ännu inte helt uppnådda

#### **HÄLSA/MILJÖ**

Insatser görs för att förbättra den fysiska arbetsmiljön i skolan. Ventilationsproblematik på Norra Lyckanskolan och Parkskolan har åtgärdats och Jeansa förskola har stängts pga mögelproblem. Tekniska kontoret har på uppdrag av BUN gjort mätningar av ljudnivåer vid samtliga avdelningar på kommunens förskolor. Uppmätta ljudnivåer tangerade/överskred i vissa fall insats- eller gränsvärdena under en normal dags aktiviteter. Åtgärder måste vidtagas snarast.

Utemiljön på skolorna har brister som behöver åtgärdas.

Målen är ännu inte uppnådda i sin helhet.

#### **PERSONAL**

Förskolornas personal är delaktiga och har inflytande i verksamhetens inriktning, planering och genomförande. Svårigheter finns då barngruppernas storlek de senaste åren hela tiden

varierat på så sätt att överinskrivningar under vissa perioder blivit nödvändiga.

Målen är delvis uppnådda.

Personalen inom grundskolan är delaktig i utformandet av skolornas lokala arbetsplaner och man har stort inflytande över inköp av läromedel. Kompetensutveckling genomförs i form av individuella kurser, föreläsningar samt fortbildning som är lika för alla.

Kommunen har varit framgångsrik i sitt rekryteringsarbete och en stor del av ordinarie personalen har formell behörighet.

Målen är delvis uppnådda

#### RESURSER – EKONOMI

Att fördela tillgängliga resurser till de bäst behövs underlättas genom det resursfördelnings-system som är i bruk och även genom den omorganisation som genomförts både gällande skolorganisation och ledning.

Målet är uppnått.

#### BARN OCH UNGDOMARS INFLYTANDE

Under de senaste åren har barnen på flera förskolor fått ett större inflytande över verksamheten och fått vara delaktiga i planering och genomförande.

Elevråd, som finns på samtliga skolenheter, är en resurs i det praktiska demokratiarbetet. Även andra samrådsgrupper finns inrättade såsom matråd och biblioteksråd.

Eleverna lär sig ta ansvar för sitt skolarbete genom bl.a. egen planering. Mål för lärandet diskuteras mellan lärare och elev och utvärderas efter genomfört arbete. Inflytandet ökar successivt från förskoleklass till skolår 9.

Målen är delvis uppnådda.

#### HEMMENS ROLL OCH INFLYTANDE

Inom förskolan har gjorts en föräldraenkät som efterfrågade synen på verksamheten t.ex. när det gäller barnets trivsel, stöd och stimulans, information och förtroende. 136 svar kom in. Resultatet gav vid handen att på en skala 1–6, där 6 stod för att man var helt nöjd, låg genomsnittet på 5,38. Fungerande föräldraråd finns vid Rosenhills förskola. Målet är att det ska finnas vid fler förskolor samt att ett kom-mungemensamt forum ska finnas för föräldrar som har barn i förskolan.

Förskolans specialpedagog har gjort en föräldraenkät med frågor om specialpedagogik i

förskoleåldrarna. Den visade att de flesta som svarade var väl förtrogna med det stöd som finns att få i form av föräldrautbildning, familjecentral, stöd i barnets utveckling mm.

Målet är delvis uppnått.

Föräldrar i grundskolan ges på olika sätt, till exempel genom föräldraföreningar och andra organ, genom enkäter etc möjlighet att framföra synpunkter och vara delaktiga i verksamheten.

Kontakter mellan skolan och hemmet sker med hjälp av direkta föräldrakontakter, upprättandet av IUP och åtgärdsprogram, vecko- eller månadsbrev, kontaktböcker, föräldramöten, öppet hus samt utvecklings- och "lär känna"-samtal.

Målet är inte uppnått när det gäller föräldrarnas möjlighet att påverka verksamhetens planering, innehåll och utformning

Insatser har gjorts för att få bättre struktur i kvalitetsarbetet. Detta arbete fortsätter. Målsättningen är att få till stånd en fungerande systematisk kvalitetsutvecklingsplan så att kvalitetsarbetet blir en del av det dagliga arbetet.

I kvalitetsarbetet har de olika verksamheterna utgått dels från ett gemensamt mål för hela BUN:s verksamhet, dels ett gemensamt mål för respektive skolform och sedan satt ett mål för den egna enheten. Man har utgått från dessa mål när man har planerat och utvärderat sin verksamhet. Måluppfyllelsen redovisas i respektive verksamhets kvalitetsredovisning.

Inom grundskolan har antalet elever som är behöriga till ett nationellt program i grundskolan minskat under 2005 och 2006. Glädjande nog ökade andelen behöriga 2007. Dock har andelen elever som saknar betyg i ett eller flera ämnen ökat betydligt 2007. Dessutom är resultatet både vad gäller andelen behöriga till nationellt program i gymnasieskolan och genomsnittliga meritvärden under riksnittet. Detta måste analyseras och åtgärdas.

Arbetet med uppföljningar och utvärderingar av verksamheten måste utvecklas ytterligare för att ge underlag för utveckling.

Resultat från nationella prov och betygsresultat redovisas för nämnden.

Målen är inte uppnådda i sin helhet.

**FRITIDSVERKSAMHETEN**

Generellt föreningsstöd utbetalas till föreningar med verksamhet bland ungdomar upp till 20 år.

De föreningar som uppbär stöd förutsätts verka i en drogfri miljö. Uppföljning av föreningarnas drogpolicy sker.

Föreningarnas bidrag och lokalsubventioner har under året varit föremål för diskussion.

Under året har i samarbete med Skåneidrotten genomförts ett anta ledar- och styrelseutbildningar.

**Ekonomiskt utfall****Barn- och utbildningsnämndens verksamhet redovisar ett underskott på 1.402 kkr.**

*Barn- och utbildningsnämnden, +80 kkr*

*Förvaltningskansli, +90 kkr*

*Förskola och skolbarnsomsorg, - 710 kkr*

Familjedaghemverksamheten redovisar ett överskott på ca 550 kkr. Överskottet beror på att det varit färre dagbarnvårdare i tjänst än budgeterat.

Förskoleverksamheten redovisar ett underskott på ca 1.070 kkr. Underskottet är en följd av att det varit fler anställda per barn än budgeterat. I tilläggsanslag har erhållits 200 kkr. Skolbarnsomsorgen redovisar ett underskott på 190 kkr.

*Grundskola med F-klass, -2.005 kkr*

Underskottet beror på inrättandet av särskilda undervisningsgrupper och andra nödvändiga stödåtgärder till elever med svårigheter i skolarbetet och till elever med funktionshinder och medicinsk problematik.

*Artur Lundkvist Utbildningscentrum, -330 kkr*

Underskottet avser grundvux och BAKAS-projektet och beror på att uppbokade intäkter i bokslutet 2006 ej motsvarar verkliga intäkter.

*Gy-elevers resor och inackordering, +225 kkr*

Överskottet beror på att färre elever än budgeterat erhåller gymnasiekort/inackordering.

*Interkommunala ersättningar, +1.115 kkr*

Grundskolan: +305 kkr

Överskottet uppkommer då det funnits fler debiterbara elever till andra kommuner än budgeterat.

Grundsärskolan: -395 kkr

Underskottet uppkommer då det varit fler interkommunala särskoleelever än vad budgetmedel erhållits för samt på att skolskjutskostnaderna för särskoleelever ökat.

Gymnasieskolan: +1.095 kkr

Överskottet beror på att det funnits färre elever i gymnasieskolan än budgeterat. Genomsnittskostnaden per elev har dock varit högre än budgeterat.

Gymnasiesärskolan: +110 kkr

Överskottet beror på att det varit en färre elev ht-07 i gymnasiesärskolan än budgeterat.

*Fritidsverksamhet, +135 kkr*

Överskottet är till största delen att hänföra till fritidsgårdens intäkter.

**Investeringsverksamhet**

Av anslaget på 600 kkr återstår 400 kkr.

**Personalekonomisk redovisning**

	Antal tjänster (årsarbetare)	Kostnad kkr
2003-12-31	193	68 511
2004-12-31	187	68 497
2005-12-31	183	68 368
2006-12-31	180	68 745
2007-12-31	183	71 460

**Utveckling och framtid**

Ännu en gång har tillfälliga lokaler för förskoleverksamheten tagits i bruk för att lösa en akut platsbrist. En långsiktig lösning är önskvärd.

Arbetet med uppföljningar och utvärderingar måste systematiseras ytterligare. Antalet enkäter som "tar tempen i verksamheten" måste utökas. Arbetet med att utveckla kvalitetsarbetet måste ges hög prioritet.

Åtgärder måste vidtas så att elevernas betygresultat förbättras och fler elever uppnår de nationella målen. Stödformerna måste utvecklas inom alla områden. I verksamheten finns många kompetenser samlade. För samordning och kompetensspridning är det angeläget att försök görs att skapa ett fungerande resursteam.

I det arbete som hittills har bedrivits inom förskoleverksamheten har stora samverkansvinster gjorts. Detta är ett långsiktigt arbete som ska fortsätta. Formerna för samverkan mellan förskola och skola måste utvecklas. Tidiga insatser måste prioriteras. Mer resurser måste styras till insatser för yngre barn. Kontinuerlig fortbildning för arbete med barn med svårigheter måste fortsätta.

Diskussion om helhetssyn och övergångar mellan skolor och verksamheter måste få högsta prioritet.



Att ytterligare öka elevernas inflytande är viktigt i utvecklingsprocessen.

Det engagemang som skapas hos föräldrar bland annat genom deltagande i föräldrautbildning och när barnen är små måste tas tillvara genom ytterligare insatser framöver. Att öka föräldrarnas inflytande är viktigt om skolutveckling ska vara framgångsrik. Förhoppningar finns att kunna starta föräldraråd liknande det som finns på Rosenhills förskola på flera förskolor framöver.

Ytterligare insatser måste göras för att förbättra den fysiska miljön i verksamheten, både inne och ute.

Nuvarande idrottshall är synnerligen hårt ansträngd och klarar inte många år till utan stora åtgärder. Diskussioner måste inledas hur detta skall lösas.

Träningsmöjligheterna på grusplanen vid Uggleområdet är mycket begränsade för Perstorps fotbollsföreningar då marken är vattentäktsområde. Alternativa lösningar måste undersökas.

De ledar- och styrelseutbildningar som genomförs i samarbete med Skåneidrotten fortsätter.

<b>Verksamhetsmått/nyckeltal</b>	<b>Bokslut 2005</b>	<b>Bokslut 2006</b>	<b>Budget 2007</b>	<b>Bokslut 2007</b>
<b>Förskola</b>				
Inskrivna barn i % av befolkningen (okt.)	68%	70%		70%
Antal inskrivna barn	253	256	259	260
Antal barn omräknade till heltidsbarn	170	174	172	177
Kostnad per inskrivet barn	82 419	87 816	86 530	90 615
Genomsnittlig barnomsorgsavgift	6 324	6 489	6 410	6 440
Antal barn/heltidsanställd	6,04	5,73	5,61	5,47
<b>Skolbarnsomsorg</b>				
Antal inskrivna barn	170	188	182	202
Kostnad per barn	34 428	33 037	34 440	33 446
Barnomsorgsavgift kr/barn	5 060	5 205	4 835	5 560
Antal barn/heltidsanställd	15,50	16,42	16,58	16,81
<b>Familjedaghem</b>				
Inskrivna barn 1-5 år i % av befolkningen (okt.)	13%	11%		12%
Antal inskrivna barn 1-5 år	56	47	65	45
Antal inskrivna barn 6-12 år	25	25	35	24
Kostnad per barn 1-5 år	63 745	67 414	58 370	69 915
Kostnad per barn 6-12 år	34 778	44 221	32 225	39 660
Barnomsorgsavgift kr/barn	6 438	6 653	6 000	6 450
Antal barn/heltidsanställd	8,10	7,02	8,33	7,18
<b>Förskoleklass</b>				
Antal elever	65	79	77	80
Kostnad per elev	44 925	46 166	47 335	51 912
Antal heltidsanställda/100 elever	8,55	8,03	8,30	8,85
<b>Grundskola</b>				
Antal elever	805	765	744	757
Kostnad per/elev	61 275	64 560	66 205	67 630
Antal heltidsanställda/100 elever	8,55	8,60	8,72	9,05
Antal lärare/100 elever (SCB)	8,2	7,8		8,3
Andel som är behöriga till gymnasieskolan, %	82	80		85
<b>Skolmåltider</b>				
Antal serverade portioner (elever)	130 777	128 422	128 100	127 396
Råvarukostnad per portion	6,98	7,03	7,45	7,63
Totalkostnad per portion	28,45	30,09	30,59	31,49
<b>Gymnasieskola</b>				
Antal elever	339	347	361	334
Kostnad per elev (inkl. resor, inack.)	81 584	83 082	84 205	87 051
Antal elever på Perstorps IV-program_	29	39	37	40
Kostnad/elev	61 190	64 948	68 190	75 225
<b>Grundvux</b>				
Antal elever		18	16	8
Kostnad per heltidsstuderande		41 375	61 190	55 333
<b>Gymnasial vuxenutbildning</b>				
Antal heltidsstuderande		106	90	66
Kostnad/heltidsstuderande		29 2552	36 355	41 575
<b>Särvux</b>				
Antal elever		11	10	13
Kostnad/elev		29 225	39 400	30 230
<b>Svenska för invandrare</b>				
Antal heltidsstuderande		18	20	45
Kostnad/heltidsstuderande		46 223	48 050	41 600

## Kulturnämnden

Ordförande  
Förvaltningschef

Leif Andersson  
Göran Olsson

<b>RESULTATRÄKNING</b>	<b>Bokslut</b>	<b>Bokslut</b>	<b>Budget</b>	<b>Bokslut</b>
KKR	<u>2005</u>	<u>2006</u>	<u>2007</u>	<u>2007</u>
Verksamhetens intäkter	134	494	112	418
Verksamhetens kostnader	-4 907	-5 583	-5 265	-5 505
Kapitaltjänst	-47	-59	-70	-50
<b>Verksamhetens nettokostnad</b>	<b>-4 820</b>	<b>-5 148</b>	<b>-5 223</b>	<b>-5 137</b>
Kommunbidrag	4 837	5 153	5 223	5 223
<b>Nämndens resultat</b>	<b>17</b>	<b>5</b>	<b>0</b>	<b>86</b>
Omdisponerat över-/underskott	43	60	0	0
Resultat efter omdisponeringar	60	65	0	86
<b>Nettoinvesteringar</b>	<b>0</b>	<b>146</b>	<b>50</b>	<b>0</b>

### Årets verksamhet

*Lite axplock ur verksamheten under året:*

#### ALLMÄNKULTUR

##### BIOGRAFEN

Verksamheten fortsatte under våren. Besöksantalet fortsatte dock att minska. Kulturnämnden sa upp hyreskontraktet gällande biograflokalen och verksamheten upphörde under hösten.

##### PROGRAMVERKSAMHET

Ett samarbete har inletts med Malmö Opera och Musikteater som från och med 2007 skall verka regionalt. Det första programmet var musikföreställningen *Livet och kärleken* om Edith Piaf med Åsa Fång i huvudrollen. Detta följdes av *Ticket to ride* med musik av The Beatles och med undertiteln *Om drömmar, livet och att mötas på nytt*. Som avslutning på samarbetet med Malmö Opera under 2007 arrangerades *Sing a long*, ett allsångsprogram med arior och sånger ur opera-, operett- och musikalvärlden. Föreställningarna har varit mycket uppskattade och förhoppningsvis kan vi erbjuda liknande föreställningar under 2008.

I projektet "Var ligger pepparkakeland?" möttes elever från SFI, elever från musikskolan och Centralskolan i Perstorp under ledning av kocken Eve Maltais och musikern Jonas Jonasson och upptäckte tillsammans hur mat låter och musik smakar. Eleverna deltog i workshops och skapade mat och musik i en

härlig blandning som sedan blev en mycket uppskattad föreställning. Gästartist vid föreställningen var Ebbott Lundberg från gruppen *Soundtrack of our lives*. Projektet leddes av Neon Gallery i samverkan med Musik i Syd och Arvsfonden.

Barnkulturgruppen har för barn och ungdomar erbjudit följande föreställningar: Dockteaterverkstans *Apkonster* för de minsta barnen, musikföreställningen *Fröken heter Fredrik* för lite större och dansföreställningen *Inaff* för de äldre barnen. Den senare ingick i SALTO!-utbudet och ungdomarna såg föreställningen i Kulturhuset i Hässleholm.

##### NATIONALDAGEN

Nationaldagen firades traditionsenligt med marsch från torget till musik av Blåslaget till Hembygdsgården där firandet skedde. Högtidstalare var Ulrika Thulin, kommunstyrelsens ordförande. Vid firandet deltog även Vivace, Blåslaget och Nyckelharpsfolket. Fanor utdelades till Lions Club i Perstorp och PSK:s gymnastiksektion.

##### KULTURPRIS

I samband med nationaldagsfirandet utdelades Perstorps kommuns kulturpris för 2007. Det tilldelades Göran Rosengren med motivering: "För sitt fantastiskt hängivna skapande av modeller av de mest skilda slag med både historisk och teknisk anknytning samt uppbyggnaden av Kulturhuset i Häljalt".

**KULTURADMINISTRATION**

Upphandling av kulturadministration har gjorts och även fortsättningsvis kommer ABF Skåne Nordost att vara behjälpliga i detta arbete

**MUSIKSKOLA**

Nuvarande avtal med ABF Skåne Nordost löper ut vid utgången av läsåret 2007/2008 och ny upphandling är påbörjad.

**BIBLIOTEKET****Biblioteket skall ge lust att läsa!**

Under året har sex författare, Sixten Svensson, Christel Kvant, Bodil Jönsson, Peter Ullgren, Ove Torgny och Mats Hellstenius, besökt biblioteket och givit välbesökta och uppskattade föreläsningar.

Under hösten har nya exponeringsplatser för nyinköpt litteratur iordningsställt. Satsningar på mer aktiv skyltning med böcker kring aktuella ämnen och "personalen tipsar"-hyllor har också gjorts.

En omfattande översyn av fackavdelningens ämnesindelning och skyltning slutfördes under början av året, allt för att underlätta för bibliotekets besökare att hitta vad man söker.

En vitalisering av beståndet av barnlitteratur på andra språk än svenska föll väl ut, utlåningen har tack vare detta tredubblats.

Personal från biblioteket har besökt Pensionärsföreningen Eken och bokpratad.

Jultomten gjorde ett mycket uppskattat besök på biblioteket strax innan jul och delade bland annat ut julklappar innehållande böcker till samtliga besökande barn, vilka var cirka 75 till antalet.

**Biblioteket skall erbjuda ett varierat, rikt och aktuellt mediebestånd oavsett medieform.**

Biblioteket har under året förvärvat över 2600 nya medier. Fortfarande ligger tyngdpunkten på tryckta böcker men cd-böcker, DVD filmer, datorspel, tidningar, tidskrifter, språkkurser, musik-cd och digitala musikfiler har köpts in. Samtidigt har drygt 5 000 medier gallrats, allt för att hålla beståndet fräscht och skapa lättöverskådliga och attraktiva hyllor.

Biblioteket erbjuder numera nedladdning av musik i digitalt format direkt hem till låntagarens dator via tjänsten Musikwebb. Under året gjordes drygt 1200 lån via denna tjänst.

Biblioteket har fått ett viktigt tillskott i sitt bestånd av databaser då man numera erbjuder sina låntagare den digitala versionen av Nationalencyklopedin, NE Online.

**Biblioteket skall använda informationstekniken – biblioteksdatasystem, databaser & Internet – som ett av de viktigaste verktygen för att allmänhet och bibliotekspersonal kvalificerat ska kunna söka fram litteratur, artiklar, information och sakuppgifter.**

Bibliotekets publika datorer har bytts ut. De nya kraftfullare och modernare datorerna har sannolikt bidragit till att antalet datorbokningar under året har ökat jämfört med förra året.

Biblioteket abonnerade under 2007 på 11 publika databaser av vilka en del går att söka i hemifrån.

Under året kom biblioteket igång med nedladdning av DAISY böcker från TPB. Tjänsten är mycket uppskattad bland talbokslåntagare då det ger dem ett mycket stort utbud och möjlighet till snabb leverans. Under året gjordes drygt 250 nedladdningar.

Kommunens nya webbplats sjuöppades under hösten och bibliotekspersonal ansvarar nu för bibliotekets sidor på kommunwebben. Hemsidan har blivit ett effektivt sätt att få ut nyheter och information om bibliotekets verksamhet. Besöken på hemsidan ökade under 2007 med knappa 10% till närmare 8800 besök.

Biblioteksdatasystemet BOOK-IT uppdaterades under hösten till version 5.0. Bland annat har reservationshanteringen förbättrats, innehållsbeskrivningar i katalogposterna har kommit till och det finns nu möjlighet att i den publika katalogen läsa recensioner av aktuella böcker.

Arbetet med registreringen av arkivmaterial i ACCESS databas har fortsatt. Digitalisering av ljud-och bildmaterial från arkivet har påbörjats och under året köptes en ny för ändamålet lämplig scanner för att effektivisera arbetet. Databasen är nu internt användbar men avsikten är att den så småningom skall bli publik.

**Biblioteket skall visa öppenhet för allmänhetens önskemål, söka nya vägar, pröva och ta till sig nya arbetsmetoder för att utveckla verksamheten.**

Under året gjordes en efterfrågad förflyttning av DVD filmer och datorspel ut i bibliotekslokalen så att framför allt barnen kan bläddra direkt bland filmer och spel, tidigare förvarades dessa medier bakom disk och låntagaren fick bläddra i en pärm med bilder på filmerna och spelen för

att se utbudet. Resultatet blev en fördubbling av utlånen på DVD film.

En stor del av nyinköpta medier köps på efterfrågan.

Biblioteket har under året på efterfrågan från låntagare beställt och levererat ca 1500 fjärrlån från andra bibliotek vilket är en ökning med ca 20% jämfört med 2006.

En enkätundersökning angående bibliotekets utbud av tidskrifter genomfördes under hösten och resultatet kommer att leda till en del förändringar i "tidskriftshörnan".

En stor del av bibliotekets offentliga miljö genomgick en efterfrågad och efterlängtd uppfrysning under vintern då nya soffor, fåtöljer, textilier och annat köptes in för att göra biblioteksmiljön mer tilltalande och ändamålsenlig. Skytning i biblioteket har setts över för att skapa enhetlighet och tydlighet för låntagarna.

En länge efterfrågad större och mer innehållsrik försäljningsplats för gallrade medier kom till under året då biblioteket öppnade Antikvariat Boken i en lokal på Nedre Plan. Alla gallrade böcker kommer nu snabbt till försäljning och försäljningen av gallrade böcker ökade markant.

**Biblioteket skall vara ett stöd för samhällets olika kulturer, fungera som en allmän informationscentral och vara en samlingsplats för berikande upplevelser och sociala kontakter. Särskilt skall minoritetsgrupper och funktionshindrade uppmärksammas.**

En del av de åtgärder för tillgänglighet som skall vara genomförda senast år 2010 har blivit klara under året. Kontrastfärg har målats på pelare och varningstejp har placerats i trappor. Speciallärare inbjöds till biblioteket och fick en visning av vad biblioteket kan erbjuda i form av stöd och hjälp för läshandikappade. Personal från biblioteket deltog även i en Prova På Dag för funktionshindrade barn- och ungdomar.

Bibliotekets publika datorer har varit uppskattade och välbesökta av asylsökande och flyktingar som med hjälp av Internet kan hålla kontakt med hemlandet och kommunicera med vänner och bekanta. Bibliotekspersonal har också hjälpt till att skaffa fram litteratur på andra språk och varit behjälpliga i kontakt med svenska myndigheter och översättning av svenskspråkiga dokument.

**Biblioteket skall i samarbete med barnomsorg och skola lägga särskild vikt vid barn**

**och ungdomar genom att erbjuda böcker och andra medier anpassade efter de ungas behov. Att stimulera till läsning, främja språkutveckling och bidra till att barn och ungdomar vidgar sina kunskaper och möter nya tankar är en central uppgift.**

En av bibliotekarierna arbetar nu med tydligare profilering mot barn- och ungdomsverksamheten.

Biblioteket har under året erbjudit förskolor och dagbarnvårdare att låna åldersanpassade boklådor.

Ämnespåsar, tygpåsar med böcker i olika ämnen finns att låna för barnomsorg och skola.

Personal från biblioteket har under året haft visningar för elever från SFI och Perstorps Gymnasium.

I samarbete med BVC får alla barn "Barnens första bok" vid 8 månaderskontrollen.

Alla barn som börjat skolan får ta emot sjuårsboken vid klassbesök på biblioteket.

Barn från kommunens förskolor bjöds in för att fira Astrid Lindgrens 100 årsdag och fick delta i en sakletarrunda samt fika. Med sig hem fick de både guldpengar och vykort med Astridmotiv.

Under sommaren genomfördes Sommarboken, dock med betydligt färre deltagare jämfört med 2006.

**Samverkan mellan folkbiblioteket och skolbiblioteken skall vara nära och naturlig.**

Samverkan med skolan har skett under året genom det gemensamma biblioteksdatasystemet, bokdepositioner från huvudbiblioteket till skolklasser, och gemensam ansökan med skolbibliotekarien om statligt stöd till inköp av barnlitteratur. Huvudbibliotekets del av årets stödpengar användes till inköp av böcker och andra medier som ska ingå i en permanent deposition på fritidsgården Ozvald. Skolklasser har kommit på biblioteksbesök, och biblioteket har också hjälpt elever med material och litteratur till olika skolarbeten.

**Bibliotekspersonalen skall ha relevant utbildning och tillgång till kontinuerlig fortbildning.**

Personal från biblioteket har under våren deltagit i kurser i webbutveckling och teknikutvecklingen på bibliotek, de har deltagit i Skåne Nordostbibliotekens interna kompetensutvecklingskurs "Körkortet", gjort studiebesök i Halm-

stad, samt deltagit i möten för barnbibliotekari-  
er och fjärrlånebibliotekari-er. Personalen har  
också deltagit i "internutbildning" i nedladdning  
och bränning av DAISY skivor.

Personal från biblioteket har besökt Bok och  
Bibliotek 2007.

#### PERSONAL

Under året har tre personer ur bibliotekets per-  
sonal vara tjänstlediga under olika perioder.  
Detta har medfört vissa omfördelningar både  
av tjänster och arbetstid bland kvarvarande  
personal, samt två tillfälliga anställningar, en  
barnbibliotekarie och en assistent.

#### SAMVERKAN

Ett samarbete inleddes mellan biblioteket och  
äldreomsorgen under året. I slutet av året blev  
det klart att biblioteket samverkar med hem-  
tjänsten om ett Boken Kommer projekt. Projek-  
tet startar i januari 08.

Ytterligare logistikundersökningar har genom-  
förts i syfte att optimera transporter mellan  
biblioteken i Skåne Nordost.

Biblioteket i Perstorp deltar aktivt i det regiona-  
la och del-regionala bibliotekssamarbetet. I  
samarbetet mellan biblioteken i Skåne Nordost  
pågår ständigt nya projekt och idéer för utveck-  
ling och förbättring av biblioteksservicen för  
biblioteksbesökarna. Skåne Nordostsamarbe-  
tet erbjuder också möjligheter till utbildning och  
studiebesök för personal. Perstorps bibliotek  
tog emot en kollega från Hässleholm under en  
arbetsdag.

Samarbetet med biblioteken i Klippan och Ör-  
kelljunga har utvidgats så det är möjligt att  
använda lånekort från dessa bibliotek även i  
Perstorp.

Nya kontakter togs med större arbetsplatser i  
kommunen i avsikt att återuppta verksamheten  
med arbetsplatsbibliotek. I samverkan med  
den lokala fackklubben vid Raytor Compounds  
lämnades under hösten in en ansökan hos  
Kulturrådet om stöd för "Kultur i arbetslivet".  
Ansökan avslogs men strax innan jul kom be-  
skedet om tilldelning av 7 000 kr från IF Metall  
som bidrag till arbetsplatsbibliotek vid Raytor  
Compounds.

#### ANALYS AV NYCKELTAL

Antalet besök på biblioteket har minskat jäm-  
fört med 2006. Att jämföra med besökssiffrorna  
för 2006 är dock inte helt rättvisande då biblio-  
teket under 2006 i samband med valet i sep-  
tember tog emot 1518 förtidsröster. Detta ger  
att "rena biblioteksbesök" under 2006 låg på

ungefär 66 500. I ljuset av detta ser vi att biblio-  
teksbesöken under 2007, för första gången på  
länge inte minskar nämnvärt. Troliga förklar-  
ingar till detta är bibliotekets satsning på eve-  
nemang både för barn och vuxna, uppfräscha-  
de lokaler och kraftig vitalisering av mediabe-  
ståndet.

Totalt har antalet lån på biblioteket minskat  
med omkring 1800 lån jämfört med 2006. Den-  
na trend finns över hela landet och kan förklar-  
as med den explosionsartade ökningen av anta-  
let andra medier som konkurrerar om männi-  
skors tid. En närmare granskning av siffrorna  
visar att utlån av skönlitteratur för barn i stort  
sett är oförändrad och att skönlitteratur för  
vuxna har minskat marginellt. Den ojämförligt  
största nedgången i antalet utlån finns bland  
facklitteratur för vuxna. Förklaringen till detta  
ligger med stor sannolikhet i den stora och  
lättillgängliga informationsmängden som finns  
nära till hands på Internet. Där kan man idag  
hitta snabba svar på många frågor som kanske  
tidigare ställdes till bibliotekets fackavdelning.

Antalet datorbokningar på biblioteket har åter  
ökat vilket dels kan förklaras med att nya mo-  
dernare datorer installerades under året dels  
av att av antalet flyktingar och asylsökande i  
kommunen som använder de publika datorerna  
ökat. Exempelvis banker, resebolag, mäkla-  
re och myndigheter hänvisar i allt högre grad  
människor att utföra sina ärenden via nätet och  
detta bidrar också till fortsatt högt utnyttjande  
av bibliotekets publika datorer då fortfarande  
långt ifrån alla har tillgång till Internet i hemmet.

På bibliotekets webbsida fortsätter besöken  
öka, troligen delvis tack vare den nya webbsi-  
dan som lanserades under hösten.

#### Måluppfyllelse

Måluppfyllelsen både vad gäller allmänculturen  
och biblioteksverksamheten är hög. Den dagli-  
ga biblioteksverksamheten, evenemangen som  
avhållits har tillsammans med gamla och ny-  
etablerade samarbeten och allmän uppfräschn-  
ing av bibliotekets fysiska miljö, personalut-  
bildning och ekonomi i balans gjort att de i  
budgeten uppställda målen för verksamheten  
uppnåtts.



**Ekonomiskt utfall**

**Kulturnämndens verksamhet redovisar ett överskott på 86 kkr.**

*Kulturnämnden, +10 kkr*

*Allmänkultur, + 30 kkr*

Överskottet avser främst Biografen.

*Plastens Hus, + 60 kkr*

*Musikskola, - 5 kkr*

*Biblioteket, - 10 kkr*

**Investeringsverksamhet**

Inga investeringar har skett under året.

**Personalekonomisk redovisning**

	Antal tjänster (årsarbetare)	Kostnad kkr
2003-12-31	4,3	1 485
2004-12-31	4,0	1 504
2005-12-31	4,5	1 677
2006-12-31	4,6	1 714
2007-12-31	4,5	1 759

**Utveckling och framtid**

Det samarbete som inletts med Malmö Opera och Musikteater fortsätter under 2008 och 2009 med nya produktioner. Även samarbetet med Neon Gallery och projektet Var ligger Pepparkakeland? fortsätter. Detta projekt stöds ekonomiskt av Arvsfonden som beviljat ytterligare medel till verksamheten.

Biblioteket kommer framöver att intensifiera det utåtriktade och uppsökande arbetet, delvis genom aktivare samverkan med andra. Exem-

pel på sådan samverkan är verksamheten med arbetsplatsbibliotek i samverkan med fackförening och företagsledning vid Raytor Compounds som startar redan under januari/februari. Boken Kommer verksamhet inleds under början av året i samverkan med hemtjänstpersonal.

Satsningen på författarbesök fortsätter under året och kan förhoppningsvis utökas.

Juristfirma Thomas Cohn kommer i samverkan med biblioteket att på försök erbjuda kostnadsfri juridisk rådgivning för kommunens innevånare en kväll i månaden.

En "deckarvecka" planeras under våren då samtliga skolor engageras på olika sätt, exempelvis med författarbesök, skrivartävling, filmvisning och teaterföreställningar. På huvudbiblioteket hålls under denna vecka två föreläsningar med deckaranknytning.

Arbetet med att fräscha upp biblioteksmiljön fortsätter liksom arbetet med att vitalisera bibliotekets mediebestånd. Förbättrad skyltning, organisation, och exponering av bibliotekets medier ska underlätta och förbättra för låntagarna.

Bibliotekspersonal ansvarar nu helt för skötseln av bibliotekets webbsida och kommer att fortsätta arbetet med att utveckla och hålla den aktuell.

Arbetet med biblioteksplanen beräknas slutföras under året.

Biblioteket kommer under året att ta över ansvaret för det praktiska arbetet med konstutställningar i Konsthallen.

<b>Verksamhetsmåttnyckeltal</b>	<b>Bokslut <u>2005</u></b>	<b>Bokslut <u>2006</u></b>	<b>Budget <u>2007</u></b>	<b>Bokslut <u>2007</u></b>
<u>Bibliotek</u>				
Antal lån/dag, huvudbibliotek	200	201	200	195
Antal lån/år, huvudbibliotek	53 995	53 263	55 000	51 461
Antal besök, huvudbibliotek	73 406	68 089	70 000	66 489
Antal besök/dag	271	257	265	251
Antal besök på bibliotekets hemsida	6 456	8 072	6 000	8 777
Antal datorbokningar	7 496	6 361	7 000	6 703
Bidrag kr till studieförbund	202 000	202 000	202 000	202 000

## Socialnämnden

Ordförande  
Förvaltningschef för vård- och omsorg  
Förvaltningschef för individ- och familjeomsorg

Bengt Ingvarsson  
Monica Dahl  
May-Britt Strålfors

<b>RESULTATRÄKNING</b>	<b>Bokslut</b>	<b>Bokslut</b>	<b>Budget</b>	<b>Bokslut</b>
KKR	<u>2005</u>	<u>2006</u>	<u>2007</u>	<u>2007</u>
Verksamhetens intäkter	26 803	27 810	27 772	28 277
Verksamhetens kostnader	-115 367	-125 160	-125 470	-127 011
Kapitaltjänst	-698	-625	-843	-356
<b>Verksamhetens nettokostnad</b>	<b>-89 262</b>	<b>-97 975</b>	<b>-98 541</b>	<b>-99 090</b>
Kommunbidrag	88 667	93 237	98 541	98 541
<b>Nämndens resultat</b>	<b>-595</b>	<b>-4 738</b>	<b>0</b>	<b>-549</b>
Omdisponerat över-/underskott	0	0	0	0
Resultat efter omdisponeringar	-595	-4 738	0	-549
<b>Nettoinvesteringar</b>	<b>471</b>	<b>426</b>	<b>720</b>	<b>606</b>

## Årets verksamhet

### INDIVID OCH FAMILJEOMSORGS- FÖRVALTNINGEN

#### Måluppfyllelse

Måldokumentets rubriker följes i denna årsredovisning.

#### Grundläggande värderingar

De vägledande värderingar som anges i lagstiftningen och dess förarbeten har under året följts och en kontinuerlig strävan mot att följa dessa värderingar och ett arbete i dess anda har präglat årets verksamhet. Detta har skett genom kontinuerliga diskussioner, utbyte av tankar och erfarenheter gällande metoder, bemötande etc i de olika arbetsgrupperna.

#### Verksamhetsmål

De angivna målen har följts.

#### Försörjningsstöd

Hög grad av måluppfyllelse har skett.

Under året har kostnaderna försörjningsstöd legat under budget. Antalet ärenden har sjunkit något vilket främst bedöms bero på en förbättrad tillgång på arbeten samt Futurums verksamhet.

Ett mål är att den enskilde som söker försörjningsstöd eller bistånd till livsföring i övrigt skall stärkas i sina möjligheter att leva ett självständigt liv. Ett medel för detta är arbetsträningsverkstaden Futurum samt kontakt med arbetskonsulenten.

Socialsekreterarna i ekonomienheten arbetar efter helhetssyn och verkar för att finna alternativ till bidragsberoendet.

*Stöd till barn och ungdomar*

Hög grad av måluppfyllelse har skett.

Under året har BBIC metoden implementerats. Socialsekreterare och samarbetspartners har utbildats i metoden.

Kontinuerliga möten har skett mellan IFO och BUN i syfte att samverka i olika frågor som berör båda förvaltningarna och särskilt avseende barn med behov av särskilt stöd.

Under året har styrgruppen för Milton/barn tagit initiativ till tre fortbildningar för personal som sedan i sin tur skall leda lärande kurser för föräldrar och lärare med målgruppen barn/ungdomar i behov av särskilt stöd. Den ena utbildningen – ”Incredible Years” gick våren 2007 och de två andra utbildningarna kommer att ske under 2008. Samtliga utbildningar kommer att bekostas genom Miltonpengar.

Under året har antalet HVB placerade barn/ungdomar varit lågt. En placering upphörde maj 2007 och en placering var kortvarig hösten 2007.

*Stöd till familjer*

Active Parenting kurser på Familjens Hus har fortsatt under året riktat till småbarnsföräldrar.

Under året har samverkansavtal skrivits med Hässleholms kommun när det gäller kvinnofridsverksamhet. Fr o m 2008 blir det obligatorisk för kommunerna att tillhandahålla skyddat boende för kvinnor utsatta för våld eller hot om våld. IFO har tillsammans med socialförvaltningen i Hässleholm ansökt om medel hos Länsstyrelsen för att utveckla kvinnojourverksamheten i Hässleholm. Medel härför beviljades hösten 2007.

Familjerådgivningen har bedrivits som tidigare. Statistik för året föreligger ännu inte.

Under året har skolkurator samt 1 socialsekreterare från Barn och familjeenheten gått utbildning i ”Incredible Years” – en

utbildning som riktar sig till föräldrar med barn i ålder 2 – 9 år som behöver hjälp och råd hur de ska tackla olika situationer med sina barn. Utbildningen har bekostats genom Miltonpengar.

*Beroendeproblematik samt Alkohollagen*

Måluppfyllelsen bedöms som god. Antalet sökande som har fått olika slag av insatser hos Vuxenenheten har ökat.

Ett rådgivningscentrum för vuxna missbrukare och deras anhöriga har planlagts under året. En projektanställd anställdes 071203 för denna verksamhet som kommer att bedrivas i lokal i samhället. Förhoppningen är att verksamheten skall innebära att fler människor med missbruksproblem skall nås och kunna motiveras till vård och behandling för att kunna bli fria från missbruket. Rådgivningscentrum skall också vara en plats för råd och hjälp åt anhöriga. Medel för denna verksamhet har sökts hos Länsstyrelsen som beviljade 335 kkr genom beslut i juni 2007.

Under året har 35 stödsamtal varit aktuella samt 3 anhörigkontakter.

5 personer har behandlats på Hem för vård och boende enligt Socialtjänstlagen och 1 person enligt Lagen om vård av vuxna missbrukare.

2 personer har vistats i familjehem

11 droganalyser har gjorts

2 kontaktpersoner.

*Brottsoffer*

Att tillhandahålla medling mellan brottsoffer och förövare är obligatoriskt för kommunerna from 2008. Kommunerna i Skåne Nordost har valt att gå samman om en tjänst som medlare/medlingssamordnare och annonsering har skett. Rekrytering av person kommer att ske februari 2008. Kommunerna kommer att dela på kostnaden för tjänsten vilken kommer att utvärderas efter 1 år.

### *Handläggning*

Handläggningstider enligt måldokument har kunnat hållas både när det gäller försörjningsstöd och familjerätt.

### *Personal och arbetsmiljö*

Förbättring av arbetsmiljö har under året gjorts bl a genom några höj och sänkbara skrivbord samt nya tittvänliga dataskärmar.

Under året har två socialsekreterare varit föräldralediga och beräknas återgå till sina tjänster våren 2008. Båda tjänster har varit vikariebesatta.

Under våren har IFO haft en socionompraktikant.

Lönesamtal har skett med samtliga medarbetare. Lönerrevision klar hösten 07 utom för chefer.

### *Folkhälsoarbete*

Pengar har satsats på Active Parenting kurser som genom medel kunnat erbjudas kommuninvånare gratis. Kursledare/föreståndare på Familjens Hus har deltagit i fortbildning och en del nätverksmöten med andra familjecentralen i landet. Socialsekreterare från IFO har medverkat i verksamheten på Familjens Hus liksom tidigare.

## **VÅRD OCH OMSORGSFÖRVALTNINGEN**

Vård och omsorgsförvaltningens uppdrag är att fullgöra de uppgifter kommunen har inom socialtjänsten enligt SoL och LSS, samt färdtjänst.

Likaså har förvaltningen ansvar för den kommunala hälso- och sjukvården för äldre och funktionshindrade människor i särskilda boendeformer och i ordinärt boende som är inskrivna i hemsjukvården.

Måldokumentet anger våra grundläggande värderingar, inriktningsmålen och vår policy i mötet med kommuninvånaren.

Socialnämnden har våren 2007 arbetat med ett målstyrningsdokument för vård och omsorgsförvaltningen som antagits till 2008 års budget.

### *Vision*

”I Perstorps Kommun ska alla kommuninvånare ha trygghet och tillit till att de kan erhålla en god och kvalificerad vård och omsorg när de har behov av det”

### *Måluppfyllelse*

Förvaltningen har i allt väsentligt följt socialnämndens mål för verksamheten under 2007 men dock inte kunnat uppfylla alla målen.

Förvaltningen har arbetat med jämförelsetal (nyckeltal) inom verksamheten dock har vi fått avstå under året att genomföra brukarenkäten på grund av underbemanning.

Länstyrelsen har genomfört tillsyn i ett par av Socialnämndens verksamheter. De påtalar behov av kvalitetshöjande åtgärder för att säkerställa att insatserna utformas efter den enskildes behov och i samråd med den enskilde eller dennes närstående.

Under 2006 genomfördes en kartläggning av den befintliga handikappomsorgen och resultatet presenterades och beslutades i en verksamhetsplan för 2007-2010.

Under det gångna året har nyrekrytering inom handikappomsorgen påbörjats och det har planerats för ett övertagande av gruppboende i kommunens regi likaså har en daglig verksamhet startats. Avtal har sagts upp och planeras att sägas upp för att kunna bedriva handikappomsorgen i större utsträckning i egen regi för att kunna tillgodose framtida behov.

Livsmedelslagens revidering har påverkat arbetsbelastningen oerhört mycket för personal på Ybbes krog och Österbo. Österbo har fått ett nygodkännande. Ybbes krog har fått ett omgodkännande.

Kommunstyrelsen har tillsatt en arbetsgrupp att se över köksverksamheterna i kommunen och inkomma med åtgärdsförslag våren 2008.

#### *Personalplanering och kompetensutveckling*

Grundbemanningen inom det särskilda boendet ligger i förhållande till andra kommuner i Skåne fortfarande förhållandevis lågt.

Vi saknar stationär nattbemanning på Ybbåsen, vilket Länsstyrelsen kritiserat.

Rekrytering av medarbetare är en både tidskrävande och oerhört viktig uppgift som förvaltningen tar på stort allvar. Rekrytering av biståndshandläggare, områdeschef och medicinskt ansvarig sjuksköterska har under året tagit en hel del kraft och arbetstid, och har medfört att vissa tjänster under vissa tider har varit underbemannade. Likaså en pensionsavgång och tjänstledigheter har medfört att verksamheten har tappat fart.

Rekrytering av boendestödare och handledare till handikappomsorgen har gjorts under året. Det har varit många kompetenta sökande till tjänsterna.

Mer än hälften av sjuksköterskorna har sagt upp sig under året men nyrekrytering och introduktioner är klara.

Planering och rekrytering av bemaningscentral och resursteam är klar och verksamheten startar 2008-01-01.

Utbildningsinsatser enligt kompetensstegen har genomförts med hygienutbildningar samt utbildning av hygienombud. Utbildningsinsatser i läkemedel och äldre har påbörjats. Utbildningsinsatser enligt stimulansmedel har också genomförts dock inte i den planerade takten utan vissa utbildningar får komma under nästkommande år.

Utbildning i beredskap för brand har genomförts enligt utbildningsplan

Lönesamtal och utvecklingssamtal har vi inte lyckats att genomföra för all personal under året.

#### *Förebyggande insatser*

Ybbes krog har under året skickat ut enkät för att få svar på kundnöjdhet och uppfattningen om den mat som tillagas på Ybbes krog. Enkäten har redovisats i socialnämnden.

Uppsökande verksamhet har genomförts under året enligt beslutad plan i form av hembesök till 80 åringar i ordinärt boende.

#### *Särskilt boende*

Arbetet med att likställa Ybbåsen med Österbo har påbörjats.

Målet att ha årliga anhörigträffar har inte uppnåtts under 2007 på alla enheter.

Förvaltningen har kunnat erbjuda särskilt boende inom tre månader efter beslut.

Belastningen har varit hög periodvis både på Österbo, Ybbåsen och i hemtjänsten. Extra personal har behövts sättas in.

#### *Extern och intern samverkan*

Samlokaliseringen av hemtjänst och hemsjukvård är genomförd likaså utflyttningen av områdeschefer, arbetsterapeut och sjukgymnast.

Perstorp tillsammans med Hässleholm deltar i ett pilotprojekt att tillsammans med Region Skåne införa elektroniska tandvårdsintyg.

Regionen och kommunerna i Skåne Nordost samarbetar på många olika nivåer i enlighet med samverkansavtal i Hälso- och sjukvårdsfrågor.

Ett vårdplaneringsteam för alla externa vårdplaneringar har skapats. Teamet består av en biståndshandläggare och en sjuksköterska.

#### *Riskanalys, avvikelshantering och klagomålshantering*

Klagomål och avvikelser som är inkomna under året registreras och redovisas till Socialnämnden.

Länsstyrelsens bedömningar och beslut redovisas kontinuerligt i Socialnämnden.

Inga Lex Maria anmälningar har gjorts under året.

#### *Handläggning och dokumentation*

Upphandlingen av ett nytt verksamhets-system är avslutad.

Utredning, bedömning och verkställighet sker i enlighet med antagna riktlinjer.

## Ekonomiskt utfall

*Socialnämnden totalt* -549 kkr

Socialtjänsten i sin helhet redovisar ett underskott på – 549 kkr. Detta ligger väl i paritet med de uppföljningsprognoser som har lämnats löpande under året. Den enskilt största avvikelsen, -3 094 kkr, finns inom handikappomsorgen.

*Nämnden* +90 kkr

Under året har det utbetalats betydligt mindre ersättningar i form av förlorad arbetstidsförtjänst. Detta är orsaken till överskottet inom verksamheten.

### INDIVID OCH FAMILJEOMSORGS- FÖRVALTNINGEN +2 385 kkr

*Ekonomiskt bistånd* +1 254 kkr

Socialbidragskostnaderna har under året varit betydligt lägre än budgeterat. Kostnaderna har ett genomsnitt på 264 kkr per månad jämfört med budget 366 kkr per månad. Futurums verksamhet och den förbättrade arbetsmarknaden ligger bakom den positiva utvecklingen. Trots de minskade kostnaderna ligger socialsekreterarna på ett genomsnittligt ärendetal om ca 45 per månad och handläggare.

*Familjehemsvård för barn och  
Ungdomar* -448 kkr

Antalet köpta dygn från familjehem har under året uppgått till 6 645 dygn jämfört med budget som är 5 738 dygn. Genomsnittligt dygnspris har varit 533 kr per dygn gentemot budget 522 kr per dygn. Antalet barn har minskat under året från 21 barn i början av året till 17 placerade barn i slutet av året.

*Vuxna missbrukare* +300 kkr

Kostnaderna för verksamheten har varit lägre än budgeterat. Förvaltningen har under året köpt 1 325 dygn för externa institutionsplaceringar jämfört med budget som är 913 dygn. Dygnspriset har varit 1 164 kr jämfört med budget som är 1 965 kr.

*Stöd för barn och ungdomar* +1 276 kkr

Sammantaget visar verksamheten på mycket låga kostnader under året vilket beror på att behovet varit lågt. Individ- och familjeomsorgen har under året köpt 271 dygn för externa placeringar jämfört med budget som är 730 dygn. Dygnspriset har i snitt varit 1 826 kr jämfört med budget 2 413 kr.

*Övriga verksamheter inom Individ  
Och familjeomsorgen* +3 kkr

Övriga verksamheter som folkhälsa, plusjobbare, familjerätt, Futurum, introduktionsersättning, administration öppen vård och behandling redovisar ett sammantaget överskott på +3 kkr.

Futurums verksamhet redovisar ett överskott på 79 kkr. Försäljning av olika typer av tjänster uppgår till 255 kkr, vilket är mer än en fördubbling jämfört med året innan. Under samma period har nettokostnaden ökat från 404 kkr till 507 kkr, vilket är en ökning med 25 %.



**VÅRD OCH OMSORGS-  
FÖRVALTNINGEN - 3 024 kkr***Administration* + 537 kkr

Minskade kostnader för personal, databehandling, förbrukningsmaterial, avskrivningar, samt övriga verksamhetskostnader är orsaken till överskottet.

*Bidrag till övriga**Organisationer* +14 kkr

Utbetalningar av föreningsbidrag har gjorts till sammantaget nio föreningar. Totalt har det utbetalats 46 kkr under året. Ett bidrag avser år 2006 och är på 2 kkr.

**Äldreomsorg -481 kkr***Hemtjänst /hemsjukvård* +137 kkr

Det ekonomiska utfallet följer i allt väsentligt budgeten för verksamheten. Vårdtyngden har varit högre inom hemtjänsten, vilket medfört att vissa kostnader har ökat inom denna verksamhet. Utbildningskontot visar på ett överskott vilket beror på att vi utnyttjat projektmedel för detta ändamål. Sammantaget visar verksamheten överskott på +137 kkr.

*Externa platsköp inom**Äldreomsorgen* -484 kkr

Antalet köpta dygn under året har varit något högre än budgeterat vilket är orsaken till underskottet. Enligt utfall har äldreomsorgen köpt in 585 dygn vid årets slut jämfört med budgeterade 409 dygn. Dygnspriset har varit 1 425 kr jämfört med budget 1 581 kr. Sammantaget visar verksamheten på ett underskott.

*Kommunal färdtjänst och**Riksfärdtjänst* -37 kkr

Antalet personer med färdtjänst har minskat något mellan åren 2007 och 2006, från 337 till 321. Kostnaderna har däremot ökat med 10 % under samma period.

*Tekniska hjälpmedel* - 51 kkr

Behovet av tekniska hjälpmedel har varit något högre än budgeterade medel.

Äldreomsorgen har köpt vårsängar från Medelpunkten för 140 kkr, vilket är den enskilt största inköpsposten för tekniska hjälpmedel. Inköp av övriga hjälpmedel och service från Medelpunkten uppgår totalt till 882 kkr.

*Övriga verksamheter inom**Äldreomsorgen* -46 kkr

Övriga verksamheter som arbetsledning, plusjobbare och dagverksamhet redovisar sammantaget underskott på -46 kkr.

**Handikappomsorg -3 094 kkr***SOL-verksamhet* -2 043 kkr

Vårdbehovet har varit stort inom denna verksamhet. Ökade vårdinsatser och pris-höjningar från leverantörer är orsaken till underskottet.

Vid årets slut visar utfallet på 2 917 inköpta dygn mot budget 2 006 dygn. Genomsnittligt dygnspris har varit 1 717 kr per dygn gentemot budget 1 365 kr per dygn.

*LSS/LASS-verksamhet* -1 009 kkr

Vårdtyngden har varit stor inom verksamheten, vilket medfört ökade personalkostnader. Dessutom har vårdtagarstrukturen förändrats, vilket ändrat förutsättningarna för LASS-ersättningar från försäkringskassan.

*Övriga verksamheter inom handikapp-**Omsorgen* -42 kkr

Övriga verksamheter som arbetsledning visar sammantaget ett underskott på -42 kkr. Orsaken till underskottet är ökade kostnader för utbildning, personalkostnader och platsannonser.

## INVESTERINGS- VERKSAMHET

### Årets inköp

Vårdsängar	140 tkr
Möbler och inventarier	466 tkr
<b>Totalt</b>	<b>606 tkr</b>

## PERSONALEKONOMISK REDOVISNING

	Antal tjänster (årsarbetare)	Kostnad Kkr
2003-12-31	188	65 828
2004-12-31	182	65 437
2005-12-31	185	68 304
2006-12-31	188	71 587
2007-12-31	189	74 163

## FORTBILDNING

### INDIVID OCH FAMILJEOMSORGS- FÖRVALTNINGEN

Förvaltningschefen har gått utbildning i EU-kompetens som började hösten 2006 och avslutades i oktober 2007.

Två socialsekreterare i behandlingsgruppen har gått utbildning i handläggning enligt Alkohollagen våren 2007 samt utbildning i MI= Motiverande intervju hösten 2007.

Tre socialsekreterare i behandlingsgruppen har gått utbildning i BBIC-metoden.

Två utbildningsdagar för hela Individ och Familjeomsorgsförvaltningen har hållits i maj 2007 på temat gemensam värdegrund.

### VÅRD OCH OMSORGS- FÖRVALTNINGEN

Förvaltningen har under året deltagit i kurser och konferenser för fortbildning.

Utbildning i beredskap för brand och lyftteknik har genomförts enligt utbildningsplan.

Vi har flera utbildningsinsatser som pågår i enlighet med kompetensstegen och stimulansmedel.

## Utveckling och framtid

### INDIVID OCH FAMILJEOMSORGSFÖRVALTNINGEN

Under våren 2008 kommer liksom tidigare måldiskussioner att ske och inriktningsmål för verksamheten inom IFO ska anges.

Inom Barn och familjeenheten kommer utredningsmetoden BBIC att användas i alla barnavårdsutredningar och även vid uppföljningar av placeringar i familjehem och HVB. IT stöd för BBIC kommer att inköpas under våren 2008. Utbildningar bekostade av Miltonpengar kommer att ske med "Föräldrastegen" och "Skolkomet".

Från år 2008 kommer två nya verksamheter att tillkomma för IFO vilka båda är lagstadgade; kvinnofridsverksamhet inklusive kvinnojour och tillgång på skyddat boende för våldsutsatta kvinnor samt medlingsverksamhet. Båda verksamheterna har samordnats med andra kommuner; i förstnämnda fallet Hässleholm och gällande medling med kommunerna i Skåne nordost.

2008-02-01 invigs Rådgivningscentrum – en verksamhet för vuxna missbrukare och anhöriga med syfte att informera och motivera till hjälp, vård och behandling. Rådgivningscentrum bekostas genom medel som beviljats av Länsstyrelsen under i första hand 1 års projekttid varefter verksamheten ska utvärderas. Möjlighet finns att söka medel från Länsstyrelsen ytterligare 1 år.

Diskussionerna med Vård och Omsorg gällande samverkan för dubbeldiagnostiker och psykiskt sjuka i kommunen ska fortsätta. När så är lämpligt kan olika slag av skyddat eller halvskyddat stödboende inom kommunen bli aktuellt där det krävs en samverkan.

IFO kommer att delta i upphandling och tecknande av nytt ramavtal för köp av platser inom HVB, konsulentstödda familje

hem samt handledning tillsammans med de flesta andra Skånekommuner. Föregående ramavtal upphör att gälla augusti 2008.

IFO kommer också att medverka i ett nystartat Beroendeteam tillsammans med övriga NÖSK kommuner där målgruppen är personer med svår dubbel diagnos.

Arbetet inom ekonomienheten skall fortsätta enligt tidigare enligt helhetssyn och med tät samverkan med Futurum och andra instanser som FK och AF.

Två socialsekreterare som varit föräldradiga återgår till sina tjänster våren 2008.

## VÅRD OCH OMSORGS- FÖRVALTNINGEN

Planeringen för förvaltningens verksamheter utgår från Socialnämndens målsättningar och policys.

### *Brukare*

Arbetet med kvalitetshöjande åtgärder för att säkerställa att insatserna utformas efter den enskildes behov och samråd med den enskilde eller dennes närstående behöver utvecklas.

En projektgrupp ska under våren 2008 arbeta med möjligheten att dela insatser service och omvårdnad i hemtjänsten ur ett medarbetar och brukar perspektiv.

### *Verksamhet/utvecklingsarbete*

Utveckla och uppdatera informationen på kommunens hemsida

Göra en kvalitetsplan utifrån SOSFS 2005:12 (socialstyrelsens föreskrifter). Ledningssystem för kvalitet och patientsäkerhet i hälso- och sjukvård Vårdgivarens mål ska vara angivna, hur ska målen nås samt hur målen ska utvärderas.

Uppgradering och revidering av riktlinjer/rutiner gällande patientsäkerhet utifrån SOSFS.

Fortsätta och intensifiera arbetet med nyckeltal både inom handikappomsorgen och äldreomsorgen tillsammans med kommunförbundet Skåne.

Köksutredningen kommer under våren 2008 att presenteras och verksamheten kommer därefter att behöva anpassas.

### *Medarbetare*

Fortsätta att arbeta med att ansöka om stimulansmedel till fortbildning, kompetensutveckling och verksamhetsutveckling.

Kvalitetsarbetet kommer att stärkas genom nya rutiner och uppdaterade rutiner inom flera arbetsområden.

Det är nödvändigt att stärka chefsstödet för att möjliggöra årliga medarbetarsamtal och lönesamtal.

Arbeta med frisktal/sjuktal.

### *Ekonomi/uppföljning*

Utveckla nyckeltal och uppföljningssystem i verksamheten för att kunna fortsätta jämföra kvalitet och nyckeltal tillsammans med övriga kommuner i Skåne och i de öppna jämförelserna.

Nya författningar kommande år kommer att medföra kostnadsökningar och förändrade arbetsmetoder

Länsstyrelsen tillsynsbesök medförde kritik på avsaknad av bemanningen nattetid på Ybbåsen. Bemanningstalen är generellt låga och behöver höjas för att kunna möta de krav som både socialstyrelsen påtalar samt Länsstyrelsen för att kunna upprätthålla en god kvalitet och säker sjukvård.

Avtal med ny leverantör av verksamhetssystem för dokumentation, avgifter och debitering samt statistik ska implementeras under våren. Det kräver stora utbildningsinsatser och resurser.

**Individ och Familjeomsorg**

Verksamhetsmått/nyckeltal	Bokslut <u>2005</u>	Bokslut <u>2006</u>	Budget <u>2007</u>	Bokslut <u>2007</u>
<b>Socialbidrag</b>				
Nettokostnad, kr	3 772 000	3 631 000	4 393 000	3 170 000
Bidragsbelopp kr/invånare	548	526	642	457
Antal hushåll med socialbidrag	220	215	220	195
Antal hushåll med bidrag max 3 mån	95	159	95	71
Antal hushåll med bidrag > 3 mån	125	56	125	124
<b>Barn</b>				
Antal vård dygn HVB barn	841	900	730	271
Antal placeringar HVB barn	2,3	2,47	2,0	0,74
Dygnskostnad för HVB barn	2 198	2 787	2 413	1 826
Nettok./invånare HVB barn	268	364	258	71
<b>Vuxna</b>				
Antal vård dygn HVB vuxna	905	1 905	913	1 325
Antal placeringar HVB vuxna	2,48	5,29	2,5	3,68
Dygnskostnad för HVB vuxna	821	1 693	1 965	1 164
Nettok./invånare HVB vuxna	108	468	262	223
<b>Familjehem</b>				
Antal vård dygn för barn i fam.hem	5 654	7 035	5 738	6 645
Antal placerade barn i familjehem	16	20	16	19
Dygnskostnad för barn i familjehem	488	422	522	533
Nettok./invånare för barn i fam.hem	401	430	438	511
Antal avtal boende/umgänge/vårdnad	2	0	2	1
Utredning avseende boende/ umgänge/vårdnad	7	6	7	5
Antal invånare i kommunen	6 886	6 898	6 840	6 930

**Vård och Omsorg**

Verksamhetsmåttnyckeltal	Bokslut 2005	Bokslut 2006	Budget 2007	Bokslut 2007
<b>Självfinansiering inom Äldreomsorgen</b>				
Bruttokostnad, kr	69 729 000	70 860 000	73 014 000	73 537 000
Intäkter, kr	11 389 000	11 160 000	11 143 000	11 184 000
Självfinansiering, %	16,33	15,75	15,26	15,22
Antal personer med trygghetslarm	204	201	207	215
Antal hemtjänstmottagare	-	91	90	91
Antal personer med färdtjänst	314	337	315	321
Färdtjänst (kr/inv.)	179	219	238	239
Medelvärde år 2006	(Skåne län 206 kr/inv) (hela riket 188 kr/inv)			
<u>Antal Platser</u>				
Korttidsplatser	8	8	8	8
Platser på Österbo	46	46	46	46
Platser på Ybbåsen	36	36	36	35
Platser på enskilda vårdhem	2,38	1,20	1,12	1,60
<u>Platskostnad/netto/dag, kr</u>				
-Österbo	1 486	1 571	1 557	1 573
-Enskilda vårdhem	1 474	1 530	1 581	1 425
<u>Handikappomsorgen</u>				
Antal brukare	-	60	-	57
Antal beslut totalt	-	95	-	86
Varav SOL	-	40	-	40
Varav LSS	-	55	-	46
Antal invånare i kommunen	6 866	6 898	6 840	6 930

**Personalpolitik**

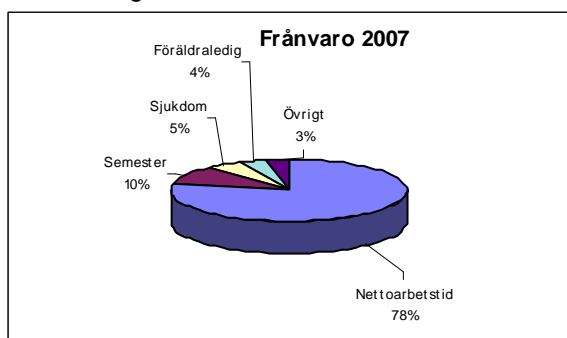
De övergripande målen för kommunens personalpolitik är att den skall främja verksamheten, och bidra till dess effektivisering och förnyelse. Grundläggande för personalpolitiken är utveckling och engagemang. Kommunstyrelsen är det organ som ansvarar för kommunens personalpolitik.

**Antal anställda**

Under år 2007 fanns 540 anställda i kommunen. Socialnämnden ansvarar för 35 procent av samtliga anställda, och barn- och utbildningsnämnden för 32 procent.

**Frånvaro**

Av den totalt anställda tiden utgör 22 procent frånvaro av olika slag ( 26 procent år 2006 ). De vanligaste orsakerna till frånvaro är semester/ferier/uppehåll, sjukdom, studier och föräldraledighet.



I övrigt ingår bland annat fackligt arbete, militär-tjänstgöring och studier. Sjukfrånvaron minskade under år 2007 från 6,0 till 5,0 procent. År 2007 uppgick kostnaden för sjuklön, exklusive arbetsgivaravgifter, till 1 189 kkr, vilket är en minskning med 8 procent jämfört med år 2006.

Den totala sjukfrånvaron i procent av sammanlagda arbetstiden under år 2007 var 4,7 procent ( 6,0 procent år 2006 ).

Andelen av sjukfrånvaron som avser frånvaro under en sammanhängande tid av 60 dagar eller mer var 47,9 procent under år 2007 ( 62,3 procent år 2006 ).

Sjukfrånvaron blev 6,0 procent för kvinnor och för män 3,5 procent under år 2007 ( 6,0 procent respektive 5,9 procent år 2006 ).

Sjukfrånvaron fördelat i ålderintervall redovisas enligt nedan;

	År 2006	År 2007
- 29 år	2,9 %	3,5 %
30 - 49 år	6,6 %	6,1 %
50år -	6,4 %	5,3 %

**Könsfördelning**

Av kommunens anställda är 79% kvinnor och 21% män.

**Personalkostnader**

År 2007 uppgick kostnaderna för löner och arbetsgivaravgifter till 180,4 mkr, vilket är en ökning med 6,3 mkr sedan år 2006 och kan relateras till avtalsenlig löneökning. Personalkostnaderna uttryckt i mkr;

2005	2006	2007
169,4	174,1	180,4

Kostnaden för fyllnadstid och övertid uppgick till 2,4 mkr under år 2007, vilket är 0,4 mkr högre i jämförelse med år 2006. Kostnaden för fyllnadstid och övertid uttryckt i mkr (inkl. arb.giv.avg.);

2005	2006	2007
2,4	2,0	2,4

**Semester**

Semester- och ferioskulden samt kostnaden för okompenserad övertid, räknas kontinuerligt upp utifrån löneökningarna. Skulden var oförändrad mellan åren 2006 och 2007;

2005	2006	2007
11,9 mkr	12,3 mkr	12,3 mkr

**Pensioner**

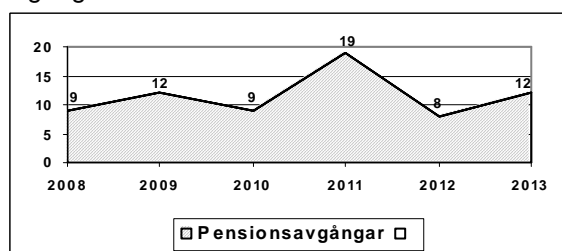
Under året utbetalades 3,6 mkr i pensioner, och inklusive särskild löneskatt blev pensionskostnaden 4,5 mkr. Pensionsförmåner intjänade t o m 1997 uppgick till 135,4 mkr inklusive särskild löneskatt.

Under år 2000 har beslut fattats att pensionsavsättningar ( PFA98 ) för åren från och med 1998 i sin helhet skall vara individuell del, och överföras för att placeras efter beslut av respektive anställd samt att försäkra kommunens åtagande avseende kompletterande ålderspension och efterlevandepension. För åren 2004 - 2006 har följande överföringar skett till anställd personal för vidare placering ( exkl. särskild löneskatt );

2005	2006	2007
4,6 mkr	4,7 mkr	5,3 mkr

**Pensionsavgångar**

De förväntade pensionsavgångarna ger delvis en bild av hur stor rekryteringsbehovet kommer att bli. Fram till år 2013 kommer sannolikt omkring 69 personer att lämna kommunen i pensionsavgångar.



**Kompetensutbildning**

Kompetensutbildning är en viktig investering för att erhålla och utveckla organisationens kapacitet samt för att vara en attraktiv arbetsgivare. Kontinuerlig kompetensutveckling sker inom respektive förvaltning.

**Företagshälsovård**

Förebyggande hälsovård köptes t o m år 2002 av AB Previa och sedan år 2003 köps tjänsten genom Perstorphälsan. Kostnaden ( kkr ) minskade med 31 procent i jämförelse med år 2005.

<b>2005</b>	<b>2006</b>	<b>2007</b>
500	720	494

**Friskvård**

Sedan år 2001 subventionerar kommunen friskvårdskort till personalen att använda vid Ugglebadets friskvårdsanläggning, och fr o m år 2004 erbjuds personalen mot en egenavgift på 200 kronor, ett årskort omfattande bad, hälsotek och spinning. Kostnaden ( kkr ) för köpta friskvårdskort redovisas enligt nedan.

<b>2005</b>	<b>2006</b>	<b>2007</b>
317	311	211



**Drifts- och investeringsredovisning****Årsredovisning 2007****Driftredovisning, kkr**

	2007	2007	2007	2007	2007	2007	2007	2007	2007	2007	2006	2006	2006
Kostnad	Intäkt	Netto	Kommun- bidrag	Resultat	Omdisp. underskott / överskott, till.anslag	Resultat	Omdisp. underskott / överskott, till.anslag	Resultat	Omdisp. underskott / överskott, till.anslag	Resultat	Omdisp. underskott / överskott, till.anslag	Resultat	Omdisp. underskott / överskott, till.anslag
<b>Nämnd/styrelse</b>													
Kommunfullmäktige	50	-936	870	-66	140	+74	140	+97	0	+97	0	+97	+97
Kommunstyrelsen	68 049	-25 391	25 404	+13	0	+13	0	-40	+39	-1	+39	-1	-1
Räddningsnämnden	4 938	-3 349	3 349	0	0	0	0	+119	+51	+170	+51	+170	+170
Plan- o miljonämnden	1 854	-3 687	3 654	-33	0	-33	0	-75	+332	+257	+332	+257	+257
BUN-nämnden	15 554	-128 443	127 041	-1 402	+200	-1 202	+200	+360	0	+360	0	+360	+360
Kultur-nämnden	418	-5 137	5 223	+86	0	+86	0	+5	+60	+65	+60	+65	+65
Socialnämnden	28 277	-99 090	98 541	-549	0	-549	0	-4 738	0	-4 738	0	-4 738	-4 738
<b>Totalt</b>	<b>119 140</b>	<b>-266 033</b>	<b>264 082</b>	<b>-1 951</b>	<b>+340</b>	<b>-1 611</b>	<b>+340</b>	<b>-4 272</b>	<b>+482</b>	<b>-3 790</b>	<b>+482</b>	<b>-3 790</b>	<b>-3 790</b>

**Investeringsredovisning, kkr**

	Budget 2007	Omdisp. från 2006	Summa	Utfall 2007	Avvikelse 2007	Avvikelse 2006
Nämnd	16 100	6 541	22 641	14 542	+ 8 099	+ 7 122
Kommunstyrelsen	200	0	200	0	+ 200	+ 200
Räddningstjänst	200	0	200	117	+ 83	+ 25
Plan- och miljonämnden	600	0	600	201	+ 399	+ 513
BUN-nämnden	50	0	50	0	+ 50	+ 54
Kultur-nämnden	720	0	720	606	+114	+574
Socialnämnden	17 870	6 541	24 411	15 466	+ 8 945	+ 8 488
<b>Summa nettoinvesteringar</b>	<b>17 870</b>	<b>6 541</b>	<b>24 411</b>	<b>15 466</b>	<b>+ 8 945</b>	<b>+ 8 488</b>

## Redovisningsprinciper

**Kommunala redovisningslagen följs.** Sedan december månad 2004 lever kommunen upp till lagens föreskrifter vad gäller ankomstregistrering av fakturor.

Rekommendationer som lämnats av **Rådet för kommunal redovisning** efterlevs, förutom rekommendationen som lämnades i maj månad 2005, avseende redovisning av kassaflöden / finansieringsanalys.

**Kommunalskatten** har periodiserats enlighet med Rådet för kommunal redovisnings rekommendation nummer 4.

**Pensionsskulden** ( beräknad framtida skuld till arbetstagare och pensionstagare ) uppgår till 135,4 mkr och återfinns under panter och avsättningar. I beloppet ingår löneskatt och bokföring har skett enligt Rådet för kommunal redovisnings rekommendation nr 5.

**Pensionsintjänande, individuell.** Under år 2000 har beslut fattats att pensionsavsättningar för åren från och med 1998 i sin helhet skall vara individuell del, och överförs för att placeras efter beslut av respektive anställd. Intjänad individuell del är redovisad som kortfristig skuld i avvaktan på utbetalning under mars månad 2008.

**Avskrivningstider.** Kommunen följer Svenska Kommunförbundets rekommendationer för anläggningstillgångar. Avskrivning belastar verksamheten månaden efter färdigställandet. Investeringar under 50 000 kronor ( exkl. moms ) bokförs direkt i driftsbudgeten.

**Anläggningstillgångar** har i balansräkningen upptagits till anskaffningsvärdet efter avdrag för plan- enliga avskrivningar.

## Redovisningsmodell

**Resultaträkningen** visar årets finansiella resultat och hur det uppkommit.

**Balansräkningen** visar vilka tillgångar och skulder kommunen har på bokslutsdagen. Den visar hur kapitalet använts (tillgångar), och hur det har anskaffats (skulder, avsättningar och eget kapital).

## Begrepp

**Tillgångar** är dels omsättningstillgångar (t.ex. likvida medel, kortfristiga fordringar), dels anläggningstillgångar (t.ex. långfristiga fordringar, inventarier, fastigheter och aktier).

**Skulder** är dels kortfristiga (skall betalas inom ett år) och dels långfristiga.

**Eget kapital** visar skillnaden mellan tillgångar och skulder / avsättningar.

**Rörelsekapitalet** är skillnaden mellan omsättningstillgångar och kortfristiga skulder.

**Kapitalkostnader** består dels av en rak avskrivning, det vill säga lika stora belopp varje år beräknat på objektens anskaffningsvärden, dels av intern ränta på bokförda värdet med 5,6 %. I kommunen påbörjas avskrivningar månaden efter anskaffningstillfället.

**Avsättningar** är ekonomiska förpliktelser vilkas storlek eller betalningstidpunkt inte är helt bestämd. Exempel på avsättningar är kommunens pensions- skuld till anställda.

**Soliditet** är eget kapital i förhållande till totala tillgångar.

**Skuldsättningsgrad** betecknar hur mycket av kommunens tillgångar som är skuldfinansierade.

<b>Resultaträkning (Mkr)</b>	Not	Kom- munen 2007	Kom- munen 2006
Verksamhetens intäkter .....	1	+54,6	+54,2
Verksamhetens kostnader .....	2	-307,5	-297,7
Avskrivningar .....	3	-8,8	-9,3
<b>Verksamhetens nettokostnad</b>		<b>-261,7</b>	<b>-252,8</b>
Skatteintäkter .....	4	+215,3	+206,4
Generella statsbidrag och utjämning.....		+53,3	+52,1
Finansiella intäkter .....	5	+4,2	+3,1
Finansiella kostnader .....	6	-3,6	-3,0
<b>Verksamhetens intäkter</b>		<b>+269,2</b>	<b>+258,6</b>
<b>Resultat före extraordinära poster</b>		<b>+7,5</b>	<b>+5,8</b>
Extraordinära intäkter .....		0,0	0,0
Extraordinära kostnader .....		0,0	0,0
<b>Årets resultat</b>		<b>+7,5</b>	<b>+5,8</b>

Eventuell ersättning från försäkringsbolag avseende skadegörelse och bedrägeri, vilket anmäldes under år 2003, är inte inräknad i upprättad resultaträkning. I balansräkningen kvarstår dock en fordran på 823 000 kronor.

<b>Finansieringsanalys (Mkr)</b>	Not	Kom- munen 2007	Kom- munen 2006
<b><u>Tillförda medel</u></b>			
Resultat före extraordinära poster .....		+7,5	+5,8
Justering av ej rörelsekap.påverkande poster .	7	+9,0	+10,1
Försäljning av anläggningstillgångar .....		+0,3	+0,2
Minskning av långfristiga fordringar .....		0,0	0,0
Ökning av långfristiga skulder .....		0,0	0,0
Övrigt tillfört .....		0,0	0,0
<b>Summa tillförda medel</b>		<b>+16,8</b>	<b>+16,1</b>
<b><u>Använda medel</u></b>			
Nettoinvesteringar .....		-16,6	-14,5
Ökning av långfristiga fordringar .....		-9,5	-5,1
Minskning av långfristiga skulder .....	8	-1,2	-4,3
Minskning av avsättning för pensioner.....		0,0	0,0
Övrigt använt .....		0,0	0,0
<b>Summa använda medel</b>		<b>-27,3</b>	<b>-23,9</b>
<b>Förändring av rörelsekapital</b>		<b>-10,5</b>	<b>-7,8</b>
<b><u>Specifikation av förändrat rörelsekapital</u></b>			
Exploateringsfastighet .....		0,0	-0,0
Förändring av kortfristiga fordringar .....		+2,2	+2,2
Förändring av kortfristiga skulder .....		-4,9	-2,3
Förändring av likvida medel .....		-7,8	-7,7
Förändring av förråd .....		0,0	0,0
<b>Förändring av rörelsekapital</b>		<b>-10,5</b>	<b>-7,8</b>

Balansräkning (Mkr)	Not	Kom- munen 2007	Kom- munen 2006
<b>TILLGÅNGAR</b>			
<u>Anläggningstillgångar</u>			
- mark, byggnader och tekniska anläggningar .	12	154,6	148,5
- maskiner och inventarier .....	11	10,7	9,1
- finansiella anläggningstillgångar .....	16	8,9	4,9
- finansiella anläggningstillgångar, internbank *		69,2	63,8
<b>Summa anläggningstillgångar</b>		<b>243,4</b>	<b>226,3</b>
* Perstorps Bostäder AB = 53,0 mkr		* Perstorps Bostäder AB = 47,2 mkr	
Perstorps Näringslivs AB = <u>16,2 mkr</u>		Perstorps Näringslivs AB = <u>16,6 mkr</u>	
69,2 mkr		63,8 mkr	
<u>Omsättningstillgångar</u>			
- Förråd m.m .....		0,0	0,0
- Exploateringsfastighet .....		0,0	0,0
- Fordringar .....	10	21,2	19,0
- Kortfristiga placeringar .....		0,0	0,0
- Kassa och bank .....	9	16,1	24,0
<b>Summa omsättningstillgångar</b>		<b>37,3</b>	<b>43,5</b>
<b>Summa tillgångar</b>		<b>280,7</b>	<b>269,3</b>
<b>EGET KAPITAL, AVSÄTTNINGAR OCH SKULDER</b>			
<u>Eget kapital</u>	17	<b>127,6</b>	<b>120,1</b>
- därav årets resultat .....		7,5	5,8
<u>Avsättningar</u>			
- Pensioner och liknande förpliktelser .....	15	<b>1,9</b>	<b>1,6</b>
<u>Skulder</u>			
Långfristiga skulder, kommun .....		28,8	35,4
Långfristiga skulder, internbank ** .....		69,2	63,8
Kortfristiga skulder .....	13	53,2	48,4
<b>Summa skulder</b>		<b>151,2</b>	<b>147,6</b>
<b>Summa eget kapital, avsättningar och skulder</b>		<b>280,7</b>	<b>269,3</b>
** Perstorps Bostäder AB = 53,0 mkr		**Perstorps Bostäder AB = 47,2 mkr	
Perstorps Näringslivs AB = <u>16,2 mkr</u>		Perstorps Näringslivs AB = <u>16,6 mkr</u>	
69,2 mkr		63,8 mkr	
<u>Ansvarsförbindelser</u>			
Ansvarsförbindelser			
- Pensionsförpliktelser som inte tagits upp bland skulder eller avsättningar ( inkl. löneskatt 24,26% )		135,4	116,9
Övriga ansvarsförbindelser			
- Borgens och övriga ansvarsförbindelser....	14	67,3	64,2
<b>Summa panter och ansvarsförbindelser</b>		<b>202,7</b>	<b>181,1</b>

Eventuell ersättning från försäkringsbolag avseende skadegörelse och bedrägeri, vilket anmäldes under år 2003, är inte inräknad i upprättad balansräkning. I balansräkningen kvarstår dock en fordran på 823 000 kronor.

## Nothänvisningar

	2007	2006		2007	2006
<b>Not 1: Verksamhetens intäkter</b>			<b>Not 9: Likvida medel</b>		
Verksamhetens intäkter enligt			Kassa, postgiro, bank .....	16,1	24,0
driftsredovisningen .....	121,9	119,2	Placerade medel .....	0,0	0,0
Interna poster .....	-67,3	-65,7	<b>Summa</b>	<b>16,1</b>	<b>24,0</b>
<b>Verksamhetens intäkter</b>	<b>54,6</b>	<b>54,2</b>	<b>Not 10: Fordringar</b>		
<b>Not 2: Verksamhetens kostnader</b>			Fakturafordringar .....	4,2	3,4
Verksamhetens kostnader enligt			Upplupna intäkter, förutbetalda		
driftsredovisningen .....	391,9	380,2	kostnader .....	12,6	11,2
Kapitaltjänst .....	-17,2	-17,7	Övrigt .....	4,4	4,4
Ökning pensionsskuld .....	0,0	0,0	<b>Summa</b>	<b>21,2</b>	<b>19,0</b>
Ökning semesterlöneskuld .....	0,0	0,5	<b>Not 11: Maskiner och inventarier</b>		
Interna poster .....	-67,3	-65,7	Inventarier .....	10,1	8,3
Skillnad mellan kalkylerad och			Transportmedel .....	0,6	0,8
verklig kostnad för PO och pensioner ..	0,1	0,4	<b>Summa</b>	<b>10,7</b>	<b>9,1</b>
<b>Verksamhetens kostnader</b>	<b>307,5</b>	<b>297,7</b>	<b>Not 12: Mark, byggnader och anläggningar</b>		
<b>Not 3: Avskrivningar</b>			Byggnader .....	68,9	68,6
Avskrivningar enligt linjär metod .....	-8,8	-9,3	Markanläggningar .....	64,4	56,7
<b>Not 4: Skatteintäkter</b>			Pågående arbeten .....	5,9	8,9
Kommunalskatt .....	215,3	206,4	Mark .....	14,3	14,3
Övriga skatteintäkter .....	0,0	0,0	Hem-Pc .....	1,1	0,0
Mervärdeskatt Ludvika .....	0,0	0,0	<b>Summa</b>	<b>154,6</b>	<b>148,5</b>
Mellankommunal skatteutj. ....	0,0	0,0	<b>Not 13: Kortfristiga skulder</b>		
<b>Summa</b>	<b>215,3</b>	<b>206,4</b>	Semesterlöneskuld .....	12,3	12,3
<b>Not 5: Finansiella intäkter</b>			Leverantörsskulder .....	14,2	11,8
Övriga finansiella intäkter .....	0,1	0,1	Upplupna kostnader och		
Räntor på likvida medel .....	0,5	0,4	förutbetalda intäkter .....	15,4	12,8
Utdelning .....	1,2	1,0	Övriga kortfristiga skulder .....	11,3	11,5
Räntor, internbank .....	2,4	1,6	<b>Summa</b>	<b>53,2</b>	<b>48,4</b>
<b>Summa</b>	<b>4,2</b>	<b>3,1</b>	<b>Not 14: Borgens- och övriga</b>		
<b>Not 6: Finansiella kostnader</b>			<b>ansvarsförbindelser</b>		
Räntor på lån .....	1,4	1,9	Byggnadsföreningen Framtiden .....	4,8	4,8
Räntebidrag .....	-0,3	-0,5	Norra Åsbo Renhållnings AB .....	9,0	5,9
Räntor på pensioner .....	0,1	0,1	Perstorps Bostäder AB .....	50,3	50,3
Räntor, internbank .....	2,4	1,5	Perstorps Näringslivs AB .....	0,0	0,0
Övriga finansiella kostnader .....	0,0	0,0	Perstorps Fjärrvärme .....	0,0	0,0
<b>Summa</b>	<b>3,6</b>	<b>3,0</b>	Perstorps Golfklubb .....	2,5	2,5
<b>Not 7: Justering av ej rörelse-</b>			Perstorps Kör- och ryttareförening .....	0,2	0,2
<b>kapitalpåverkande poster</b>			Perstorps Sportklubb .....	0,2	0,2
Avskrivningar .....	8,8	9,4	Kommunala ansvarstagandet		
Avs. för pension och särsk. löneskatt ...	0,2	0,3	för egna hem .....	0,3	0,3
Garantipension förd till skuld .....	0,0	0,0	Mindre borgensåtaganden .....	0,0	0,0
Förändring av semesterlöneskuld .....	0,0	0,4	<b>Summa</b>	<b>67,3</b>	<b>64,2</b>
<b>Summa</b>	<b>9,0</b>	<b>10,1</b>	<b>Not 15: Avsättningar</b>		
<b>Not 8: Minskning av långfristiga skulder</b>			Avsättningar för pensioner .....	1,9	1,6
Amortering låneskuld .....	-6,6	-9,1	<b>Summa</b>	<b>1,9</b>	<b>1,6</b>
Ökning lån internbank .....	5,4	4,8	<b>Not 16: Finansiella anläggningstillgångar</b>		
<b>Summa</b>	<b>-1,2</b>	<b>-4,3</b>	Aktier och andelar .....	3,1	3,1
			Avsättning till pensionsskuld .....	4,0	0,0
			Långfristiga fordringar .....	1,8	1,8
			<b>Summa</b>	<b>8,9</b>	<b>4,9</b>
			<b>Not 17: Eget kapital</b>		
			Ingående kapital enligt balansräkning	120,1	114,3
			Effekt av byte av redovisningsprincip	0,0	0,0
			Pensionsfond .....	0,0	0,0
			Årets resultat .....	7,5	5,8
			<b>Summa</b>	<b>127,6</b>	<b>120,1</b>

**Sammanställd redovisning**

Kommunen äger helt eller delvis fyra aktiebolag. Den sammanställda redovisningen har upprättats enligt förvärvsmetoden med proportionell konsolidering. Förvärvsmetoden innebär att det egna kapitalet som förvärvats vid anskaffningstillfället har eliminerats. Med proportionell konsolidering menas att endast ägda andelar av dotterbolagen tas med. Eliminering har gjorts för interna mellanhavanden. Vid eliminering har väsentlighetsprincipen tillämpats. Obeskattade reserver har räknats som eget kapital.

**Perstorps Bostäder AB****Ägarandel: 100 %****Resultat 2007: 638 tkr**

Bolaget bygger och förvaltar bostäder i Perstorps kommun. Bostadsbeståndet uppgår till 239 lägenheter uppdelat på sex områden. Dessutom ägs sex lokaler. Uthyrningssituationen har under året varit god. Vid årets slut var endast en lägenhet ledig. En fastighetsbildning har skett med Karpen 12 och Karpen 23:4 på Hantverkargatan 6-8. Den största insatsen under året har varit att slutföra ombyggnaden av Torggatan 3. Samtliga 15 lägenheter är uthyrda. Bolagets verksamhet visar ett resultat på 638 tkr (580). Ett aktieägartillskott på 165 tkr har under året utbetalats till bolaget.

**Perstorps Fjärrvärme AB****Ägarandel: 50 %****Resultat 2007: 3 420 tkr**

Bolaget, som till hälften ägs av E.on Sverige AB, producerar och distribuerar fjärrvärme i Perstorps tätort. Omsättningen var i princip oförändrad jämfört med 2006. Försäljningen blev 39,8 (39,3) GWh värme. Driftmässigt har produktionsanläggningen fungerat bra. Värmeleveranserna från Perstorp AB har uppgått till 98,5 % (98,3 %) av total produktion. Under året har 1,5 % (1,7 %) av det totala produktionsbehovet baserats på olja. Det pågår ett kontinuerligt planlagt underhållsarbete, för att även fortsättningsvis ha en hög tillgänglighet på produktionsanläggning och ledningsnät. Värmepriset höjdes 2007 med cirka 2,5 % jämfört med 2006. Då intresset för fjärrvärme är stort ansluts nya kunder efterhand. Vid årets utgång var 725 (675) kunder anslutna.

**Perstorp Näringslivs AB/Perstorpsmodellen AB****Ägarandel: 100 %****Resultat 2007: 402 tkr**

Bolaget äger och förvaltar kommersiella lokaler, bedriver rådgivande verksamhet och tillhandahåller information för att stödja stimulera och utveckla näringslivet inom kommunen, samt tillhandahåller IT-anslutning i form av bredband och liknande.

Under året har skett viss justering av hyresavtalet med Finjabacken AB. Bolaget har under året aktivt medverkat till en samordning beträffande driften av Brukshotellet och Golfkrogen i syfte att öka intäkterna för båda verksamheterna.

Samtliga av bolaget disponerade lokaler har varit fullt uthyrda under året.

I koncernen ingår helägda dotterbolaget

Perstorpsmodellen AB.

Ett aktieägartillskott på 107 tkr har utbetalats till bolaget.

**Norra Åsbo Renhållnings AB (Nårab)****Ägarandel: 24 %****Resultat 2007: 1 937 tkr**

Nårab ägs för övrigt till 50 % av Klippans kommun och 26 % av Örkelljunga kommun. Nårab samlar in och behandlar hushållsavfall, slam från trekammarbrunnar och septiktankar samt latrin. Verksamheten omfattar också avfall från industrier.

Under 2007 har Nårab hanterat cirka 40 000 ton avfall (44 000). Till detta kommer cirka 8 000 ton slam från trekammarbrunnar och septiktankar, som behandlats i de kommunala reningsverken. Cirka 5 000 ton har deponerats, cirka 29 000 ton har återvunnits och cirka 6 000 ton har placerats i biocellsreaktor för rotning. I det egna reningsverket har 116 000 kubikmeter lakvatten renats. Av dessa har 60 000 kubikmeter skickats till reningsverket i Klippan och cirka 56 000 kubikmeter används för bevattning kring den egna anläggningen.

Årets resultat efter bokslutsdispositioner och skatt är -1 937 tkr. Nårab vann skattemålet avseende avfallsskatt för behandling av avfall i biocellsreaktorer och har återfört 25,1 Mkr till resultaträkningen. Årets investeringar uppgår till 6,2 Mkr och avser främst en förbehandlingsanläggning för det organiska avfallet, käril till Beda-införandet i Örkelljunga kommun. Investeringar under året avser även hjullastare, lastväxlare och markarbeten på återvinningsgården i Perstorp.

**Perstorps kommun med bolagen 2007-12-31, MSEK\***

I koncernen ingående enheter	Omsättning	Tillgångar	Skulder	Eget kapital obeskattad reserv
Perstorps kommun	307,5	280,7	*286,6	127,6
Perstorps Bostäder AB	13,7	67,3	64,0	3,2
Perstorps Fjärrvärme AB	21,8	58,6	3,6	54,9
Perstorp Näringslivs AB	2,7	22,3	18,4	3,9
Nårab	45,3	68,2	58,8	9,3
<b>Totalt</b>	<b>391,0</b>	<b>497,1</b>	<b>431,4</b>	<b>198,9</b>

- Respektive bolags balansräkning före eliminering enligt förvärvsmetoden.
- \* Inklusivt ansvarsförbindelse för pensionsskuld, 135,4 MSEK,

<b>Resultaträkning (Mkr)</b>	2007	2006
Verksamhetens intäkter .....	88,9	85,3
Verksamhetens kostnader .....	-327,3	-316,0
Avskrivningar .....	-14,0	-14,1
<b>Verksamhetens nettokostnad</b>	<b>-252,4</b>	<b>-244,8</b>
Skatteintäkter, statsbidrag och utjämning ....	268,6	258,7
Finansiella intäkter .....	2,5	1,8
Finansiella kostnader .....	-4,0	-3,6
<b>Verksamhetens intäkter</b>	<b>267,1</b>	<b>256,9</b>
<b>Resultat före extraordinära poster</b>	<b>14,7</b>	<b>12,1</b>
Skattekostnad .....	-0,8	-0,6
<b>Årets resultat</b> .....	<b>13,9</b>	<b>11,5</b>

Balansräkning (Mkr)	Not	2007	2006
<b>TILLGÅNGAR</b>			
<u>Anläggningstillgångar</u>			
- mark, byggnader och tekniska anläggningar .	20	238,2	250,2
- maskiner och inventarier .....	21	44,4	20,7
- finansiella anläggningstillgångar .....	22	6,2	1,6
- balanslånepost .....		1,0	1,0
<b>Summa anläggningstillgångar</b>		<b>289,8</b>	<b>273,5</b>
<u>Omsättningstillgångar</u>			
- Förråd m.m .....		0,3	0,2
- Exploateringsfastighet .....		0,0	0,0
- Fordringar .....	23	28,2	24,9
- Kortfristiga placeringar .....		0,0	0,0
- Kassa och bank .....	24	24,0	30,1
<b>Summa omsättningstillgångar</b>		<b>52,5</b>	<b>55,2</b>
<b>Summa tillgångar</b>		<b>342,3</b>	<b>328,7</b>
<b>EGET KAPITAL, AVSÄTTNINGAR OCH SKULDER</b>			
<u>Eget kapital</u>			
- därav årets resultat .....	25	161,7	145,1
		13,9	11,5
<u>Avsättningar</u>			
- Pensioner och liknande förpliktelser .....		14,3	7,7
<u>Skulder</u>			
Långfristiga skulder .....		105,6	108,8
Kortfristiga skulder .....		60,7	67,1
<b>Summa skulder och avsättningar</b>		<b>180,6</b>	<b>183,6</b>
<b>Summa eget kapital, avsättningar och skulder</b>		<b>342,3</b>	<b>328,7</b>
<u>Ansvarsförbindelser</u>			
Ansvarsförbindelser			
- Pensionsförpliktelser som inte tagits upp bland skulder eller avsättningar ( inkl. löneskatt 24,26% )		135,4	116,9
Panter .....		0	2,4
Övriga ansvarsförbindelser			
- Borgens och övriga ansvarsförbindelser....		15,2	13,4
<b>Summa panter och ansvarsförbindelser</b>		<b>150,6</b>	<b>132,</b>



Noter balansräkning Alla belopp i Mkr

<b>Not 20</b>	<b>Mark, byggnader och anläggningar</b>	<b>2007</b>
	Byggnader	232,9
	Markanläggningar	3,7
	Pågående arbeten	1,6
	Mark	0,0
	<b>Summa</b>	<b>238,2</b>

<b>Not 21</b>	<b>Maskiner och inventarier</b>	<b>2007</b>
	Inventarier	44,4
	Transportmedel	0,0
	<b>Summa</b>	<b>44,4</b>

<b>Not 22</b>	<b>Finansiella anläggningstillgångar</b>	<b>2007</b>
	Aktier och andelar	0,0
	Långfristiga fordringar	6,2
	<b>Summa</b>	<b>6,2</b>

<b>Not 23</b>	<b>Fordringar</b>	<b>2007</b>
	Fakturafordringar	27,1
	Upplupna intäkter, förutbetalda kostnader	0,8
	Övrigt	0,3
	<b>Summa</b>	<b>28,2</b>

<b>Not 24</b>	<b>Kassa och bank</b>	<b>2007</b>
	Kassa, postgiro, bank	24,0
	<b>Summa</b>	<b>24,0</b>

<b>Not 25</b>	<b>Eget kapital</b>	<b>2007</b>
	Ingående eget kapital enligt balansräkning	147,8
	Årets resultat	13,9
	<b>Summa</b>	<b>161,7</b>



<b>ADRESS</b>	Target 1 284 85 Perstorp
<b>TELEFON</b>	0435-390 00
<b>FAX</b>	0435-355 51
<b>E-POST</b>	<a href="mailto:kommunhuset@perstorp.se">kommunhuset@perstorp.se</a>