

# RAPPORT

Datum  
2018-09-20

## Miljökonsekvensbeskrivning för detaljplan Bälinge bad och camping, Bälinge 15:252 m.fl.



Bälingesjön

Miljökonsekvensbeskrivningen har tagits fram av ÅF Consult på uppdrag av Perstorps kommun och har reviderats av Perstorps kommun.

# RAPPORT

## Innehållsförteckning

|       |   |    |
|-------|---|----|
| 1     | Inledning .....   | 4  |
| 1.1   | Bakgrund .....  | 4  |
| 1.2   | Lagstiftning om miljökonsekvensbeskrivning och bedömning av betydande miljöpåverkan ..... | 4  |
| 2     | Avgränsning .....   | 5  |
| 2.1   | Geografisk avgränsning .....  | 5  |
| 2.2   | Nollalternativ och studerade alternativ .....   | 5  |
| 2.3   | Behandlade miljöfaktorer .....  | 6  |
| 3     | Planområdet .....   | 6  |
| 3.1   | Översiktsplan .....   | 6  |
| 3.2   | Gällande detaljplaner .....   | 7  |
| 3.3   | Planbeskrivning .....   | 7  |
| 4     | Förutsättningar och miljökonsekvenser av planförslaget .....                              | 7  |
| 4.1   | Naturmiljö .....  | 7  |
| 4.1.1 | Strandskydd .....   | 7  |
| 4.1.2 | Skyddade områden .....  | 9  |
| 4.2   | Kulturmiljö .....   | 12 |
| 4.3   | Vattenmiljö .....   | 13 |
| 4.3.1 | Avloppsvatten .....   | 13 |
| 4.3.2 | Dagvatten .....   | 14 |
| 4.3.3 | Bälingsjön .....  | 14 |
| 4.4   | Buller .....  | 16 |
| 5     | Uppfyllelse av miljökvalitetsnormer, miljömål och allmänna hänsynsregler .....            | 16 |
| 5.1   | Miljökvalitetsnormer .....  | 16 |
| 5.1.1 | Vatten .....  | 16 |
| 5.2   | Nationella miljökvalitetsmål .....  | 17 |
| 5.3   | Regionala miljömål .....  | 18 |
| 5.4   | Allmänna hänsynsregler .....  | 19 |
| 6     | Samlad bedömning .....  | 20 |
| 7     | Uppföljning .....   | 21 |
| 8     | Referenser .....  | 21 |

# RAPPORT

## Sammanfattning

Syftet med detaljplanen är att reglera och förbättra befintlig bad- och campingverksamhet samt att detaljplanelägga ett område som tidigare saknat en detaljplan. Planen ska även säkerställa existensen av naturmark i strandzonen samt allmänhetens tillgång till densamma.

Vid den nordöstra delen av Bälingsjön, inom fastigheten Bälinge 15:252 samt på samfällid mark, Bälinge S:2, i Perstorps kommun, har bad- och campingverksamhet funnits under en lång tid. Vidare har parkering anlagts öster om vägen Bälinge 15:336. Kommunen äger idag huvuddelen av marken, som nyttjas genom arrendeavtal. Verksamheten har behov reglering, inte minst att säkerställa strandskyddets värden, vilket har föranlett beslutet om att ta fram en detaljplan över området. Behovsbedömningen av planförslaget visade att exploateringen kan medföra betydande miljöpåverkan och därför har en miljökonsekvensbeskrivning upprättats. Strandskydds-dispens för verksamheten har beslutats och inte överprövats.

Miljökonsekvensbeskrivningen syftar till att belysa de miljökonsekvenser som kan tänkas uppstå vid genomförandet av planen samt beskriva hur eventuella miljökonsekvenser kan minimeras eller undvikas. Miljökonsekvensbeskrivningen behandlar två alternativ, ett alternativ där den beskrivna detaljplanen kommer till stånd och området kan regleras/förbättras och ett nollalternativ där området används som idag och inte detaljplaneläggs och området förblir oreglerat. Andra nollalternativ har inte bedömts realistiska då alternativ placering vid Bälingsjön eller andra platser i kommunen inte bedömts möjliga/skulle få stora konsekvenser.

Miljökonsekvensbeskrivningen är inriktad på de miljökonsekvenser som bedöms vara av störst betydelse. Tyngdpunkten har legat på att beskriva planförslagets betydande miljöpåverkan på strandskyddsområdet, natur och vattenmiljön.

Konsekvenserna av detaljplanen bedöms totalt sett bli positiva. Med en detaljplan så stärker området sina funktioner och utformning. Den verksamhet som finns inom området ges möjlighet att fortsätta verka samt även möjlighet till förbättring. Planförslaget bedöms bidra till att uppfylla kommunens miljömål och visioner. Planen kan innebära positiva konsekvenser för vattenmiljön under förutsättning att planområdet kopplas till det kommunala VA-nätet i framtiden. En negativ konsekvens för vattenmiljön i området är att planförslaget kommer att resultera i en ökad andel hårdgjord yta, vilket innebär en ökad belastning på dagvattensystemet. Enligt planförslaget ska detta hanteras genom att dagvattnet fördröjs lokalt innan det kopplas på den befintliga dagvattenledningen.

Den sammantagna bedömningen är att allmänhetens möjligheter till motion, rekreation och naturupplevelser i skog eller med vattennära kontakt och utblickar över vattnet, kan garanteras i och med planförslaget. Upphävandet av strandskyddet för marken runt servicebyggnaden bedöms inte stå i strid med strandskyddets syften. Planförslaget kan snarare medföra positiva aspekter så som att tillgången för allmänheten ökar till följd av att delar av områdets mark hålls öppen och fri från tät vegetation tack vare campingverksamheten. Parkeringsmöjligheterna kommer även öka, vilket främjar tillgängligheten till strandområdet.

# RAPPORT

## 1 Inledning

### 1.1 Bakgrund

En detaljplan är ett juridiskt bindande dokument inom fysisk planering där kommuner reglerar hur mark och vatten ska användas och hur bebyggelsen ska se ut inom ett specifikt geografiskt område. Planen talar om vad som får och inte får göras inom planområdet, vilken typ av bebyggelse och verksamheter som får byggas och hur denna bebyggelse ska se ut.

Syftet med detaljplanen är att reglera och förbättra befintlig bad- och campingverksamhet samt att detaljplanelägga ett område som tidigare saknat en detaljplan. Planen ska även säkerställa existensen av naturmark i strandzonen samt allmänhetens tillgång till densamma.

Vid den nordöstra delen av Bälingsjön, inom fastigheten Bälinge 15:252 samt på samfällad mark, Bälinge S:2, i Perstorps kommun, har bad- och campingverksamhet funnits under en lång tid. Vidare har parkering anlagts öster om vägen Bälinge 15:336. Kommunen äger idag huvuddelen av marken, som nyttjas genom arrendeavtal. Verksamheten har behov reglering, inte minst att säkerställa strandskyddets värden, vilket har föranlett beslutet om att ta fram en detaljplan över området. Behovsbedömningen av planförslaget visade att exploateringen kan medföra betydande miljöpåverkan och därför har en miljökonsekvensbeskrivning upprättats. Strandskydds-dispens för verksamheten har beslutats och inte överprövats.

Badplatsen som finns inom campingen och detaljplaneområdet är den enda kommunala badplatsen som finns inom Perstorps kommun. Det generella strandskyddet om 100 meter gäller för närvarande för den del av campingen som ligger väster om väg 108, men i detaljplanen föreslås att området för servicebyggnaden ska undantas från strandskyddsbestämmelserna. Strandskyddsdispens finns för bad- och camping-verksamheten.

Miljökonsekvensbeskrivningen syftar till att belysa de miljökonsekvenser som kan tänkas uppstå vid genomförandet av planen samt att beskriva hur eventuella miljökonsekvenser kan minimeras eller undvikas.

### 1.2 Lagstiftning om miljökonsekvensbeskrivning och bedömning av betydande miljöpåverkan

Förutsättningar och utformning av miljöbedömning och miljökonsekvensbeskrivning regleras i plan- och bygglagen kapitel 4 samt i miljöbalkens kapitel 6.

Enligt miljöbalken och plan- och bygglagen ska en miljöbedömning utföras för de planer och program vars genomförande innebär betydande miljöpåverkan. Med betydande miljöpåverkan menas att planen har bedömts medföra sådana konsekvenser vid ett genomförande att de avsevärt påverkar de befintliga förhållandena på platsen. Miljöbedömningen ska följa kraven enligt miljöbalkens 6 kapitel 12 och 13 §§. Syftet med miljöbedömningen är att integrera miljöaspekter i planen så att en hållbar utveckling främjas.

Enligt förordningen om miljökonsekvensbeskrivningar (1998:905) ska behovet av en miljöbedömning utredas i det enskilda fallet för planer som rör små områden på lokal nivå, till exempel detaljplaner. Detaljplaner ska därför inte automatiskt antas medföra betydande miljöpåverkan.

Länsstyrelsen i Skåne län har framfört att det inte går att utesluta att ett genomförande av detaljplanen för campingområde vid Bälingsjön skulle kunna medföra betydande miljöpåverkan, varför Perstorps kommun har fattat beslut om att genomföra en miljöbedömning parallellt med arbetet med att ta fram detaljplanen. Miljöbedömningen dokumenteras i denna

# RAPPORT

miljökonsekvensbeskrivning. Miljökonsekvensbeskrivningen beskriver och bedömer den betydande miljöpåverkan som planens genomförande kan antas medföra.

## 2 Avgränsning

Miljökonsekvensbeskrivningen riktar sig i första hand mot de lokala fysiska miljökonsekvenserna som planförslaget ger upphov till inom planområdet. Fokus ligger på de frågor som i behovsbedömningen har värderats som betydande samt de miljöaspekter som Perstorps kommun i samråd med Länsstyrelsen har bedömt som betydande. För mer övergripande miljöeffekter hänvisas till gällande översiktsplan.

Omfattningen av en miljökonsekvensbeskrivning ska enligt miljöbalken stå i proportion till projektets eller åtgärdens miljöpåverkan. I enlighet med miljöbalkens 6 kapitel 7§ ska en miljökonsekvensbeskrivning redovisa de uppgifter som krävs för att bedöma projektets huvudsakliga inverkan på människors hälsa, miljö och hushållning med mark och vatten samt andra resurser. Vidare är syftet att möjliggöra en samlad bedömning av dessa effekter. Det innebär att vissa aspekter blir mer belysta än andra och att aspekter som har liten betydelse kan behandlas översiktligt eller utelämnas. Förhållandena som beskrivs i denna miljökonsekvensbeskrivning är avsedda att spegla den situation som kan förväntas råda några år efter detaljplanens genomförande och områdets färdigställande.

Länsstyrelsen i Skåne län har framfört att det inte går att utesluta att ett genomförande av detaljplanen skulle kunna medföra betydande miljöpåverkan. Utifrån länsstyrelsens synpunkter och kommunens behovsbedömning har bedömts att miljö-konsekvensbeskrivningen bör omfatta följande miljöaspekter:

- Naturmiljö
- Strandskydd
- Vattenmiljö

### 2.1 Geografisk avgränsning

Planområdet angränsas till norr och väst av Bälingsjön, till öst av väg 108 och söderut till en privat bostad. Geografiskt omfattar området fastigheten Bälinge 15:252, del av samfälligheten Bälinge S:2, del av väg 108 samt Bälinge 15:336. Det aktuella området är beläget ca 15 km norr om Perstorps tätort. För vissa av miljöaspekterna, såsom vattenmiljö, naturmiljö och kulturmiljö, är det aktuellt att ha ett större geografiskt perspektiv än planområdet.

### 2.2 Nollalternativ och studerade alternativ

Miljökonsekvensbeskrivningen behandlar två alternativ, ett alternativ där den beskrivna detaljplanen kommer till stånd och området kan utvecklas/förbättras och ett nollalternativ där området används som idag och inte detaljplanläggs.

Eftersom denna detaljplan avser att detaljplanlägga befintlig camping bedöms det inte vara rimligt att flytta campingen eller att uppföra en ny camping på motsvarande läge och därför har inga alternativa lokaliseringar utretts.

I detta fall så innebär nollalternativet att ingen detaljplan kommer till stånd. Förutom detta kommer området användas på samma sätt som idag. Konsekvenserna av nollalternativet jämförs under varje rubrik tillsammans med konsekvenserna av föreslagen detaljplaneändring.

# RAPPORT

## 2.3 Behandlade miljöfaktorer

Enligt svensk lagstiftning ska kommuner i varje enskild detaljplan utföra en behovsbedömning för att avgöra om planen bedöms medföra en betydande miljöpåverkan. För en detaljplan som innebär en betydande miljöpåverkan skall en miljökonsekvensbeskrivning utföras.

Perstorps kommun utförde en behovsbedömning som visade att framförallt inskränkning av strandskyddet bedöms medföra en betydande miljöpåverkan. Efter samråd med länsstyrelsen beslutades att en miljökonsekvensbeskrivning med fokus på strandskydd, natur- och vattenmiljön skulle tas fram. Strandskyddsdispens finns numera för bad och campingverksamheten.

Miljökonsekvensbeskrivningen är inriktad på de miljökonsekvenser som bedöms vara av störst betydelse. Inriktningen har varit att beskriva planförslagets betydande påverkan på strandskydd, natur- och vattenmiljön. Planområdet utgörs idag av ett befintligt campingområde med en kommunal badplats i nordöstra delen av Bälingsjön. Planförslaget innebär att Bälingsjöns strandskydd upphävs runt servicebyggnaden samt påverkan på lokala natur- och vattenmiljöer på grund av ökade mängder bad- och campinggäster samt fler hårdgjorda ytor. Övriga aspekter har inte bedömts innebära betydande miljöpåverkan av Perstorps kommun.

Miljö kvalitetsnormer (MKN) som inte bedöms behöva behandlas i miljökonsekvensbeskrivningen är:

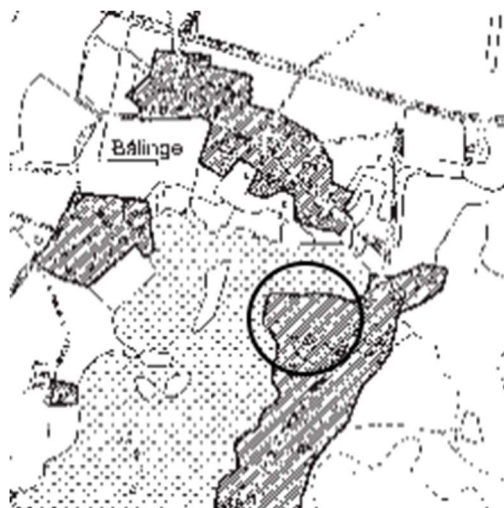
- MKN för luftmiljö. Utifrån planområdets läge i ett lågexploaterat område och den begränsade trafikmängden i närområdet bedöms miljö kvalitetsnormer för luft inte överskridas i eller i anslutning till planområdet. Därmed kommer inte luftmiljön vara en fråga som behandlas vidare i denna miljökonsekvensbeskrivning.
- MKN för buller. MKN för buller gäller inte Perstorps kommun då invånarantalet är för litet. Enligt författningen *Miljö kvalitetsnorm för omgivningsbuller* (SFS 2004:675) ska kommuner med fler än 100 000 invånare kartlägga bullernivåerna och utifrån kartläggningen utarbeta åtgärdsprogram. Perstorps kommuns invånarantal år 2015 var 7211 personer.
- MKN för fisk- och musselvatten. Skyddsvärda fiskevatten som ska skyddas enligt miljö kvalitetsnormer för fisk- och musselvatten (NFS 2002:6) finns inte i planområdets närhet.

## 3 Planområdet

### 3.1 Översiktsplan

Kommunens målsättning med området kring Bälingsjön med omgivningar är att dess användning som rekreationsområde ska bibehållas och säkerställas. I översiktsplanen området angett som badplats med fritidsområde.

Omfattningen av friluftaktiviteterna vid badet campingen bör utredas ytterligare innan utökningar eller förändringar av bebyggelsen. Detaljplanen bedöms vara förenlig med översiktsplanen och även pågående arbete översiktsplan.



är

och

sker.

med ny

# RAPPORT

Figur 1 visar det aktuella planområdet hämtat gällande översiktsplan markerat med en svart

*Figur 1. Gällande översiktsplan med aktuellt område markerat med svart ring.*



från ring.

## 3.2 Gällande detaljplaner

Området är inte tidigare detaljplanlagt eller belastat med områdesbestämmelser.

## 3.3 Planbeskrivning

Planområdet är lokaliserat i den norra delen av kommunen, på den nordöstra sidan av Bälingsjön. Det planlagda området utgörs idag av ett befintligt campingområde med en kommunal badplats. Campingområdet består till stor del av trädbevuxen yta och en mindre del öppen mark i anslutning till parkering, kiosk och strand. I den norra delen av planområdet finns en mindre ås, som även innehåller en infiltreringsanläggning. Hela planområdet ligger inom strandskyddsområde och fungerar idag som camping och kommunal badplats. Den kommunala badplatsen med tillhörande brygga utgör en del i den tillgänglighet som strandskyddet eftersträvar.

Planen omfattar fastigheten Bälinge 15:252 samt de delar av strandremsan runt Bälingsjön som omger Bälinge 15:252, del av Bälinge S:2, del av väg 108 samt Bälinge 15:336. Syftet med detaljplanen är att reglera befintligt bad och camping i Bälinge med hänsyn till bl.a. strandskyddsbestämmelserna för att säkra dess fortsatta utveckling. Camping och badet utvidgas inte sett till dagens utbredning i området. Den del befintlig parkering för badgäster på västra sidan om väg 108 utökas med cirka 11 platser. Parkeringen kommer eventuellt att anläggas med stensjöl. Detsamma gäller den markerade allmänna gatan inom planområdet.

Enligt planförslaget kommer planområdet att utgöras av område för campingändamål, gata, parkering, väg, öppet vatten och naturmark

## 4 Förutsättningar och miljökonsekvenser av planförslaget

### 4.1 Naturmiljö

#### 4.1.1 Strandskydd

Runt Bälingsjön råder strandskydd 100 meter från strandlinjen upp på land och lika långt ut i vattnet. Det gör att hela planområdet omfattas av generellt strandskydd enligt miljöbalkens kapitel 7. Badet och campingområdet omfattas av strandskyddsdispens.

##### 4.1.1.1 Strandskyddets syfte

Strandskydd är ett generellt skydd och gäller på ett likartat sätt i hela landet. Bestämmelsen gäller oavsett om området är tät- eller glesbebyggt, om det finns gott om sjöar och vattendrag eller inte samt oavsett vilka naturtyper eller arter som finns i området. Naturmiljön behöver inte vara extra skyddsvärd för att strandskyddsbestämmelserna ska gälla. Strandskyddet syftar till att långsiktigt trygga förutsättningarna för allemansrättslig tillgång till strandområden, och bevara goda livsvillkor för djur- och växtlivet på land och i vatten. För att uppnå detta är det enligt huvudregeln förbjudet att inom det strandskyddade området vidta vissa åtgärder, till exempel att uppföra nya byggnader.

Det skyddade området är normalt 100 meter från strandkanten både på land och i vattenområdet och inkluderar även undervattensmiljön. I Skåne har Länsstyrelsen och kommunerna tillsammans reviderat länets strandskyddade områden. I vissa strandområden har strandskyddet minskats eller helt tagits bort. Av Skånes totala strandlinje, vid sjöar, hav och vattendrag, omfattas endast en tredjedel av strandskydd.

# RAPPORT

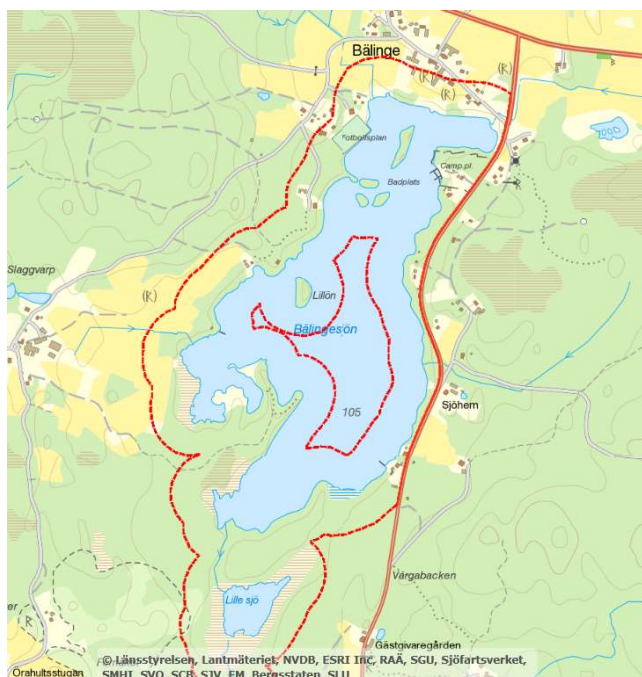
Strandskyddet utgör också en avgörande del i säkerställandet av riksintressena för naturvård, friluftsliv och fiske enligt miljöbalkens 3 kapitel. Planområdet omfattas dock inte av något riksintresse.

## 4.1.1.2 Särskilda skäl

En kommun får enligt plan- och bygglagen i en detaljplan besluta att strandskyddet enligt miljöbalken ska upphävas om det finns särskilda skäl enligt 7 kapitel 18 § miljöbalken. Som särskilda skäl vid prövningen av en fråga om upphävande av strandskyddet ska området:

1. redan har tagits i anspråk på ett sätt som gör att det saknar betydelse för strandskyddets syften,
2. genom en väg, järnväg, bebyggelse, verksamhet eller annan exploatering är väl avskilt från området närmast strandlinjen
3. behövs för en anläggning som för sin funktion måste ligga vid vattnet och behovet inte kan tillgodoses utanför området.
4. behövs för att utvidga en pågående verksamhet och utvidgningen inte kan genomföras utanför området,
5. behövs ta i anspråk för att tillgodose ett angeläget allmänt intresse som inte kan genomföras utanför området, eller
6. behöver tas i anspråk för att tillgodose ett annat mycket angeläget intresse.

För planens genomförande avses strandskyddet att upphävas för området runt servicebyggnaden. Bälingsjöns camping är i dagsläget redan exploaterad inom Bälingsjöns generella strandskyddsområde. Större delen av planområdet finns för närvarande inom strandskyddat område. Se Figur 2 för strandskyddets avgränsning i anslutning till Bälingsjön. Strandskyddsdispens finns för badet och campingen.



Figur 2. Karta över strandskyddets utsträckning för Bälingsjön. Generellt strandskydd om 100 meter gäller i det aktuella området.

I planförslaget förslås även att det i området intill den befintliga bryggan ska få anläggas en ny brygga/bryggor. Att anlägga en brygga kan medföra en väsentlig förändring av livsvillkoren för djur- och växtlivet i vattenområdet och det kan därför krävas dispens från strandskyddsbestämmelserna.



# RAPPORT

I det aktuella området finns redan en befintlig brygga som enligt detaljplaneförslaget upprättades innan 1975 då strandskyddet trädde i kraft. Eftersom en brygga redan finns på den aktuella platsen innebär uppförandet av ytterligare en brygga inom samma område inte särskilt stor förändring för växt- och djurliv eller för allmänhetens tillgänglighet för området eftersom bryggan kommer vara tillgänglig för alla.

Ett av syftena med bestämmelserna om strandskydd är, som ovan nämnts, att säkerställa allmänhetens tillgång till strandområden. Därför måste tillgången till strandområdet säkras i och med planförslaget. I detaljplaneförslaget beskrivs att området inte kommer att exploateras ända ner till strandkanten. Istället kommer en yta mellan de redan upprättade byggnaderna och strandkanten att lämnas oexploaterad. Med denna allmänna zon säkerställs allmänhetens tillgång till strandområdet. Zonen har också som syfte att vara en naturlig spridningszon för växter och djur. Till följd av att inga ingrepp i Bälingsjöns strandzon kommer att ske bedöms därför påverkan på naturvärdena bli liten.

Ett av syftena med planförslaget är att säkerställa naturmark längs den aktuella delen av Bälingsjöns strand, samt att öka allmänhetens tillgång till området. Det är därför viktigt att det finns möjlighet till naturliga promenadstråk, som löper på ett sådant sätt att människor inte behöver passera genom området som upplevs privata. För att uppnå detta kommer inga staket att sättas upp i annat syfte än ge ökad trafiksäkerhet.

Det som generellt präglar området runt Bälingsjön är att naturen är nära men många strandnära områden är till stor del inte tillgängliga för allmänheten på grund av tät vegetation. Den uppvuxna vegetationen avskärmar så att sikten till sjön skymms och det finns få möjligheter att närma sig det öppna vattnet. Till följd av att campingen har en del av planområdet hållits öppet och fritt från tät vegetation, vilket har inneburit att det har blivit lättare för allmänheten att få tillgång till det strandnära området vid Bälingsjön.

Ett av de största problemen har varit att det inte finns tillräckligt med parkeringsplatser för att tillgodose behovet för personer som besöker platsen för att bada. Detta har avhjälpats genom anläggande av parkering på Bälinge 15:336, som också ingår i detaljplanen samt en mindre föreslagen utökning av parkeringen på västra sidan av väg 108.

Den sammantagna bedömningen är att allmänhetens möjligheter till motion, rekreation och naturupplevelser i skog eller med vattennära kontakt och utblickar över vattnet, kan garanteras i och med planförslaget. Inga ingrepp i naturmiljön inom det strandskyddade området är aktuella och därför bedöms påverkan på växt- och djurlivet bli mycket liten. Upphävandet av strandskyddet för området runt servicebyggnaden bedöms inte stå i strid med strandskyddets syften. Planförslaget kan snarare medföra positiva aspekter så som att tillgången för allmänheten ökar till följd av att delar av områdets mark hålls öppen och fri från tät vegetation på grund av campingverksamheten. Parkeringsmöjligheterna säkras, vilket främjar tillgängligheten till strandområdet. Om några åtgärder blir aktuella som kan strida mot strandskyddsbestämmelserna ska strandskyddsdispens sökas.

## Nollalternativ

Nollalternativet innebär att förutsättningarna för växt- och djurlivet samt för Bälingsjön inte ändras, vilket innebär att det finns risk för negativ påverkan.

### 4.1.2 Skyddade områden

Inom detaljplaneområdet finns inga skyddade områden. Det finns dock ett antal skyddade områden i närheten av planområdet.

## Natura 2000-områden

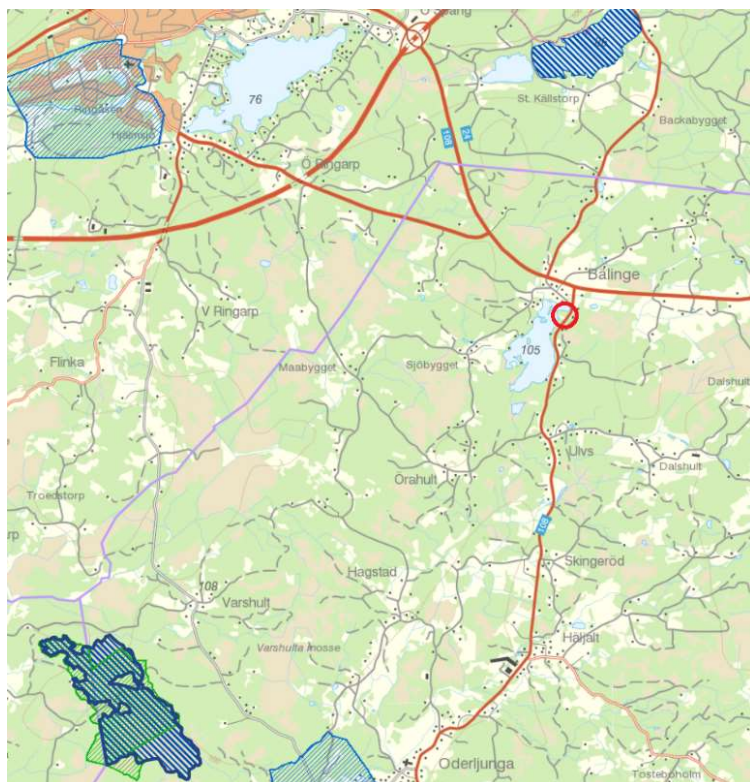
Detaljplaneområdets närmsta skyddade område utgörs av Lärkesholmssjön som är ett Natura 2000-område. Området ligger cirka 3 km norr om detaljplaneområdet, dock i Örkelljunga kommun. I

# RAPPORT

anslutning till sjön finns ett rikt fågelliv med bland annat häckande storlom i området. Sjöns storlek och karaktär gör den unik i länet och Skåneleden har en rast- och övernattningsplats invid sjön. Sjön är en källsjö och är med skånska mått mätt en stor klarvatten sjö. Det finns stora naturvärden i området runt sjön, till exempel ett strövområde och gamla tallskogar.

Natura 2000-området Varshultamyren är belägen cirka 7 km sydväst om detaljplaneområdet, inom Perstorps kommun. Varshultamyren är ett myrkomplex bestående av ett stort mosseplan. Myren omges av skogsmark vilken till större del utgörs av planterad granskog och små partier med lövskog. Varshultamyren är idag mycket lite exponerat för allmänheten då markerade stigsystem saknas.

Det finns även ett vattenskyddsområde cirka 6 km nordväst om planområdet (vattenskyddsområdet Örkejlunga samhälle). I Figur 3 visas lokaliseringen av de skyddade områden som återfinns inom kortast avstånd från detaljplaneområdet.



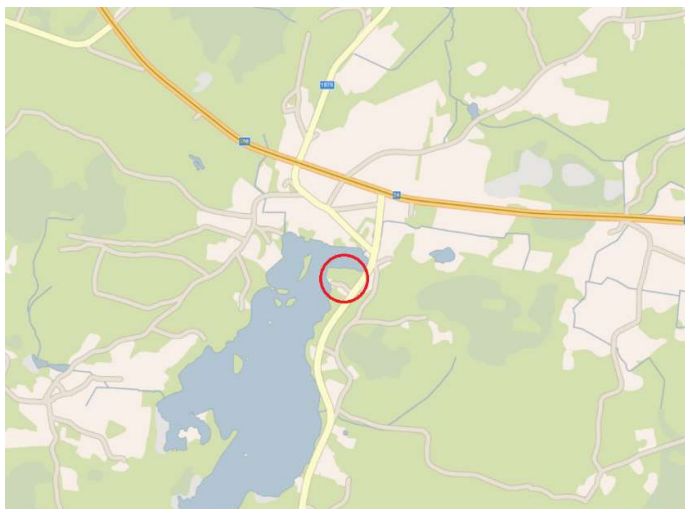
*Figur 3. Kartan visar de skyddade områden som återfinns inom kortast avstånd från detaljplaneområdet. Detaljplaneområdet är markerat med en röd ring.*

## Riksintressen

Geografiska områden som innehåller nationellt viktiga värden och kvaliteter kan bli riksintressen. Områden kan vara av riksintresse för kulturvård, naturvård, kommunikation, friluftsliv, etc. Även Natura 2000-områden räknas som riksintresse.

Det finns inga riksintressen inom detaljplaneområdet. Väg 24, som förbinder nordöstra Skåne med Halmstad, är ett riksintresse och den sträcker sig strax utanför området. Vägen är av särskild regional betydelse på grund av att den utgör förbindelse mellan regionala centra, se Figur 4 för lokalisering. Väg 24 är även utpekad av Region Skåne som värdefull för arbetspendling och transporter för farligt gods. Natura 2000-området Varshultamyren är beläget cirka 7 km sydväst om detaljplaneområdet, se Figur 3.

# RAPPORT



Figur 4. Figuren visar detaljplaneområdet (markerat med röd ring) i förhållande till riksintresset Väg 24 (markerat med orange färg).

## Naturminne

Naturminne är en relativt ovanlig skyddsform idag. Länsstyrelsen eller kommunen kan förklara ett särpräglat naturföremål som naturminne, om det behöver skyddas eller vårdas särskilt.

I Skåne finns totalt 51 områden skyddade som naturminne. Ett av dessa återfinns strax öster om Bälinge, cirka 400 meter från detaljplaneområdet. Naturminnesområdet skyddades ursprungligen på grund av förekomsten av mosippa och två plantor rapporterades år 2012. Enligt uppgifter från Naturvårdsprogrammet för Perstorps kommun har mosippan dock försvunnit från området sedan några år tillbaka.

## Skyddade och fridlysta arter

Syftet med fridlysning är att skydda en växt- eller djurart som riskerar att försvinna eller utsättas för plundring. Fridlysning kan också ske för att uppfylla internationella åtaganden. Fridlysningen ser lite olika ut för olika arter:

- För växtarter innebär fridlysningen oftast att man inte får plocka, gräva upp eller på annat sätt ta bort eller skada de fridlysta växterna.
- För djurarter innebär fridlysningen att man inte får döda, skada eller fånga de fridlysta djuren. Fridlysningen av fåglar gäller även deras ägg och bon.
- Vissa arter har ett starkare skydd som innebär att man inte heller får störa djuren, eller skada deras fortplantningsområden eller viloplatsar.

De regler som anger vilka arter som är fridlysta finns i artskyddsförordningen (2007:845). Enligt uppgifter i Artportalen (som är en webbplats för observationer av Sveriges växer, djur och svampar) har ett antal fågelarter som är skyddade enligt artskyddsförordningen observerats vid Bälingsjön under 2016, däribland bivråk och mindre hackspett. Enligt Perstorps naturvårdsprogram från 2015 finns även den europeiska ålen i Bälingsjön, även den är fridlyst enligt artskyddsförordningen. Flodkräftan är konstaterad utdöd.

## Detaljplanens påverkan på skyddade områden och arter

På grund av att de skyddsvärda områdena återfinns på ett relativt stort avstånd från planområdet görs bedömningen att de skyddade områdena inte påverkas negativt av planförslaget. Området som detaljplaneläggs bedöms heller inte påverka några av de skyddade arterna som finns i området negativt. Eftersom ingen byggnation kommer att ske så bedöms det heller inte behövas några restriktioner kring byggtider avseende på häckningsperioder. Om någon byggnation eller anläggning

# RAPPORT

blir aktuell ska hänsyn visas och anpassas efter häckningsperioderna. Söderåsens miljöförbund gör vidare bedömningen att den europeiska ålen inte påverkas av bad- och campingverksamheten.

## Nollalternativ

Nollalternativet innebär att naturmiljön i området behåller de förutsättningar som råder i dagsläget, vilket innebär risk för negativ påverkan.

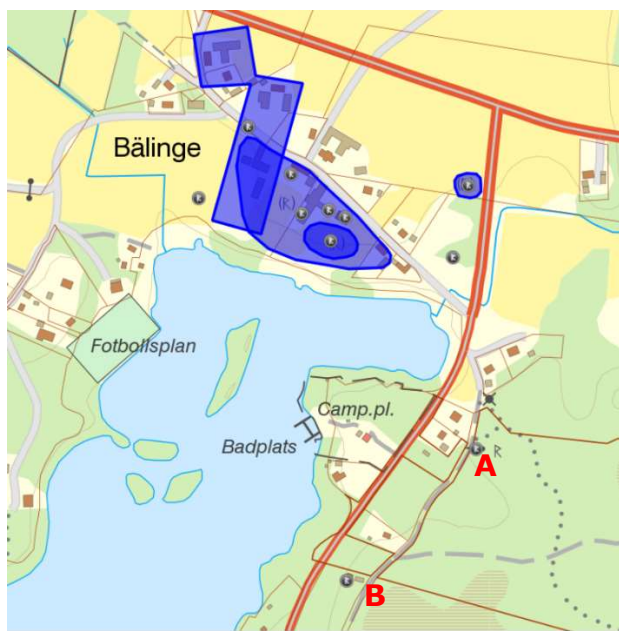
## Kulturmiljö

Människan har under lång tid lämnat spår efter sig. Det kan vara spår från olika verksamheter, boplatser, redskap och fysiska avtryck i naturen. Sådana spår är en del av vår kulturmiljö och är därför viktiga att bevara så att kommande generationer kan förstå och uppleva vårt lands historiska kulturarv. Vår kulturmiljö utgörs av fornlämningar, bebyggd miljö, landskap och traditionella biotoper. Lämningsarna härstammar från äldre mänskliga verksamheter och skyddas av kulturminneslagen. Det är Länsstyrelsen som har i uppdrag att skydda, sköta, upplysa om och öka tillgängligheten till landets fornlämningsmiljöer. Inom detaljplaneområdet återfinns inga kända kulturlämningar. Det finns dock fornlämningar och bebyggelseämningar på ett avstånd mindre än 100 meter från detaljplaneområdet.

I Bälinge finns flera olika typer av fornlämningar och bebyggelseämningar, där det bland annat återfinns boplatser, kulturhistoriska gårdstomter och blästbrukslämningar. I Bälinge finns gårdstomter som uppfördes under medeltiden, daterade från cirka 1520 e. Kr. Den hållristning som återfinns i Bälinge är en älvkvarn, även kallad skålgrop som härstammar från cirka 1800- 500 f. Kr. För lokalisering, se blått område i Figur 5.

De fornlämningar som återfinns på kortast avstånd från detaljplaneområdet finns listade nedan. Platserna är angivna med riksantikvarieämbetets nummer (se Figur 5 för lokalisering).

- *Oderljunga 49:1* – Milsten, idag liggande. Återfinns cirka 70 meter öster om detaljplaneområdet.
- *Oderljunga 118:1* – Fyndplats, ej bekräftat fynd av flintyxa. Återfinns cirka 80 meter sydväst om detaljplaneområdet.



Figur 5. Karta över fornlämningar i närheten av detaljplaneområdet. "A" i kartan markerar fornlämning *Oderljunga 49:1* och "B" markerar platsen för *Oderljunga 118:1*.

# RAPPORT

## Detaljplanens påverkan på kulturmiljön

Inga kända kulturlämningar finns inom planområdet och därför bedöms risken som liten att några kulturlämningar kommer att påverkas negativt av planförslaget. Påträffas fast fornlämning ska arbetena omedelbart avbrytas och Länsstyrelsen ska kontaktas.

## Nollalternativ

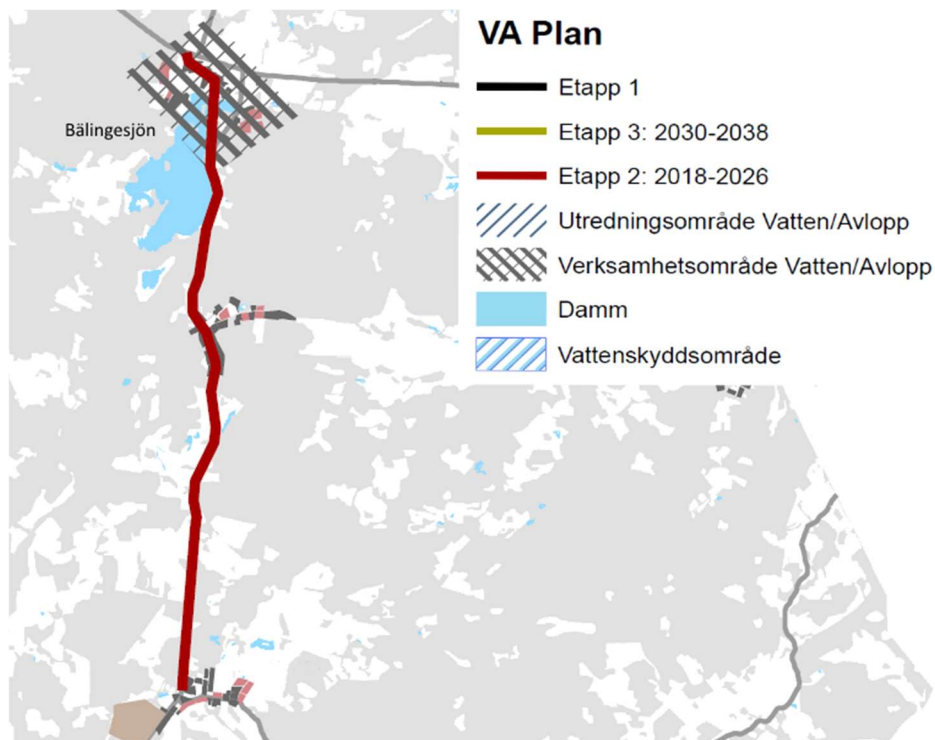
Nollalternativet bedöms inte innebära några negativa konsekvenser för kulturmiljön i området då ingen utveckling av campingen eller anläggning av en parkering sker.

## 4.2 Vattenmiljö

### 4.2.1 Avloppsvatten

Avloppsvatten innehåller rester från i princip all mänsklig aktivitet och måste renas innan det släpps ut i naturen. Idag finns det krav på rening av kväve, fosfor och organiskt material. Om avloppsvattnet släpps ut i vattendrag utan rening kan det resultera i bl.a. övergödning, syrebrist och reproduktionssvårigheter hos fisk.

Planområdet är beläget inom ett planerat verksamhetsområde för vatten och avlopp som ingår i kommunens VA-plans andra etapp och ska verkställas under 2018-2026, se Figur 6. Huvudman för VA-verksamheten är Tekniska kontoret i Perstorp. På fastigheten finns ett tillstånd från 1985 med en sluten tank för avloppsvatten. För BDT finns infiltration med både kemfällning och fosforfilter.



Figur 6. VA-plan för området kring Bälingsjön.

## Detaljplanens påverkan på avloppsvattnet

Enligt planförslaget ska avloppsvattnet inom planområdet kopplas till det kommunala avlopps nätet och behandlas i det kommunala avloppsreningsverket i Oderljunga. Oderljunga avloppsreningsverk är dimensionerat för 500 pe och belastas idag av 390 pe. Verket byggdes om 2015 och har nu mekaniskt (rensgaller), biologisk (aktivslamprocess) samt kemisk (fällning av fosfor) rening. Det renade vattnet efterpoleras i en infiltration innan det släpps ut via Oderljungabäcken till Bäljane å, i Rönne ås vattenavrinningsområde.

# RAPPORT

Planförslaget innebär en förbättrad hantering av avloppsvattnet i campingområdet. Då avloppsvattnet ska ledas till avloppsreningsverket i Oderljunga innebär det en ökad belastning på reningsverket. Åtgärder för att optimera reningsprocessen vid reningsverket bedöms vara nödvändigt, såsom att inkludera ett biologiskt och kemiskt reningssteg efter det mekaniska.

## 4.2.2 Dagvatten

Extrema skyfall resulterar ofta i stora materiella skador och omfattande kostnader för såväl kommunen som den privata sektorn. De klimatförändringar världen upplever idag förväntas resultera i en ökad nederbörd i Sverige med 20-60% fram till år 2100, vilket sannolikt även kommer leda till fler extrema skyfall.

Planområdet består till stor del av trädbevuxen yta med god infiltration och en mindre del hårdgjorda ytor. Den nuvarande dagvattenhanteringen består främst av naturlig infiltration, anlagda diken samt en dagvattenledning. Planområdet har lägst höjd över havet intill sjön och den ökar österut.

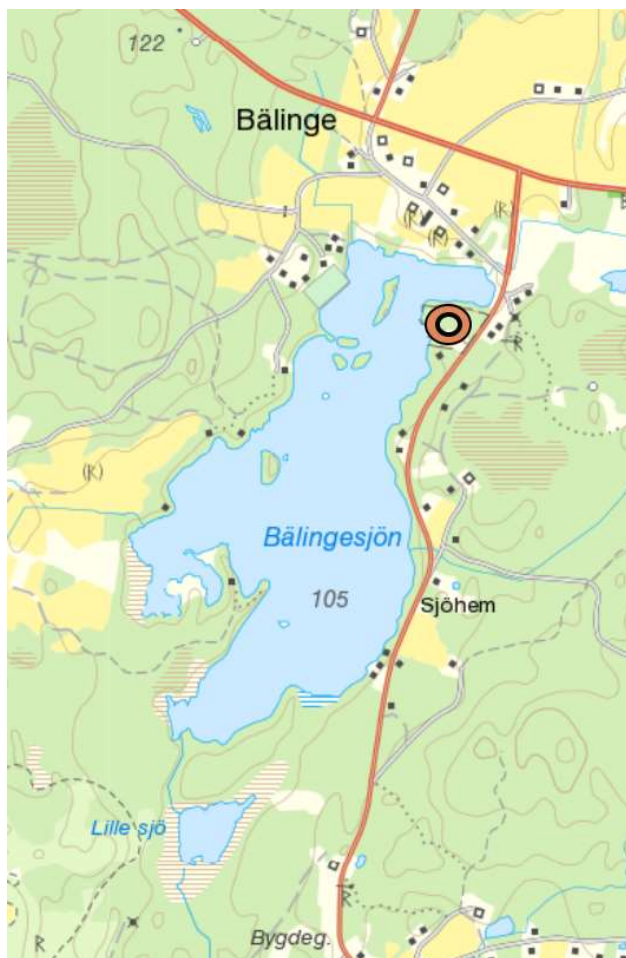
### Detaljplanens påverkan på dagvattnet

Planförslaget kan resultera i en ökad andel hårdgjorda ytor vilket innebär en ökad belastning på dagvattensystemet. Enligt planförslaget ska detta hanteras genom att dagvattnet fördröjs lokalt innan det kopplas på den befintliga dagvattenledningen. Det finns dock inga närmare detaljuppgifter om utformning, placering med mera för dagvattenhanteringen och det behöver beskrivas tydligare när det ska aktualiseras. En geoteknisk undersökning ska utföras för att utreda grundvattenytans läge och resultatet ska sedan ligga till grund för dagvattenfördröjningens utformning. Planförslaget kan innebära att tillkommande dagvatten ökar på grund av fler hårdgjorda ytor vilket medför att nya åtgärder för lokal fördröjning av dagvattnet behövs. På övriga ytor kommer regnvattnet att infiltreras i marken som tidigare.

## 4.2.3 Bälingsjön

Bälingsjön är lokaliserad i norra delen av kommunen, strax söder om tätorten Bälunge. Bälingsjön, där planområdet är markerat, skildras i Figur 7. Sjön omges av lövskog och blandskog men också av odlad mark och betesmark i de norra delarna. Sjön är kommunens enda badsjö med en kommunal badplats. Bälingsjön är en källsjö som saknar tillflöden. Den avvattnas via Ulabäcken som övergår till Bäljane å några kilometer söderut. Sjön har ett naturligt pH strax under 7 och har god buffertförmåga. Naturen kring planområdet är inte särskilt tillgänglig för allmänheten. Detta gäller särskilt kring Bälingsjön, där uppvuxen vegetation närmast sjön begränsar sikten och tillgängligheten till det öppna vattnet.

# RAPPORT



Figur 7. Bälingesjön och campingens placering markerad med cirkel.

## Detaljplanens påverkan på Bälingesjön

Det finns en mätstation i södra delen av Bälingesjön som mäter bl.a. pH, konduktivitet samt halt av näringsämnen och tungmetaller. Mätstationen är bl. a. en del i delprogrammet Omdrevssjöar som ingår i Havs- och vattenmyndighetens programområde Sötvatten inom den nationella miljöövervakningen. Nitrat är en form av oorganiskt bunden kväve och är den kväveform som är mest löslig i vatten. Det är huvudsakligen nitraten som lakas ut och som anses ge problem med övergödning i sjöar och hav. Det är emellertid fosfor som utgör det största problemet vad gäller övergödningproblematiken i våra vattendrag. Vattnet från Bälingesjön mynnar slutligen i Bäljane å, ett vattendrag med mycket höga naturvärden. Mätdata visar att kvävehalten klassades som hög 2010 enligt Naturvårdsverkets gamla bedömningsgrunder (rapport 4913), se Tabell 1 nedan. Även totalfosforhalten klassas som hög.

Tabell 1. Halten total-kväve och totalfosfor i mätstationen i Bälingesjön jämfört med Naturvårdsverkets klassning av näringsämnen i sjöar och vattendrag rapport 4913.

|      | Halt tot-N [ $\mu\text{g/l}$ ] | Halt tot-P [ $\mu\text{g/l}$ ] | Klassning N resp. P        |
|------|--------------------------------|--------------------------------|----------------------------|
| 2005 | 604                            | 30                             | Måttligt hög halt/Hög halt |
| 2010 | 860                            | 31                             | Hög halt/Hög halt          |

Syftet med planförslaget är bl.a. att säkerställa existensen av naturmark i strandzonen vid Bälingesjön och allmänhetens tillgång till den, läs mer under avsnitt 4.1.1 *Strandskydd*. Planförslaget

# RAPPORT

innebär även en potentiell utveckling av campingområdet vilket framöver kan resultera i fler badgäster och mer föroreningar som når sjön. Föroreningar kan nå sjön genom bl.a. dagvattenavrinning från stillastående fordon, parkeringsplatsen och vägen samt campinggäster som skräpar ner i området. För att minimera mängden föroreningar som når sjön kan dagvattnet från hårdgjorda ytor ledas bort från sjön, öka tillgången till toaletter och soptunnor samt sätta upp informationsskyltar om hänsynsregler.

## Nollalternativ

Nollalternativet kan innebära en försämring för vattenmiljön i området eftersom de föreslagna åtgärderna när det gäller avloppsvatten och dagvatten inte kommer att genomföras.

## 4.3 Buller

Planförslaget bedöms medföra ökade trafikmängder i området. De som kommer påverkas av bullerökningen är främst boende i Bälinge tätort. Bullernivåökningen förväntas bli generellt låg och bedöms inte överskrida gällande miljö kvalitetsnormer. Enligt beslut från Mark- och miljööverdomstolen, 2006-M8160, den 9 april 2008 <https://databas.infosoc.se/rattsfall/8955/skrivut> anges att buller från camping kan utgöra en olägenhet för människors hälsa och att regelmässig hög musik under midsommarhelgen inte kan bedömas som en helt tillfällig störning. De bullervärden som angivits av miljödomstolen ska gälla. Vidare anges att miljö- och hälsoskyddsnämnden inte bör ha rätt att medge undantag från bullervärdena.

## 5 Uppfyllelse av miljö kvalitetsnormer, miljömål och allmänna hänsynsregler

### 5.1 Miljö kvalitetsnormer

Enligt miljöbalkens 5 kapitel 1 § får regeringen för vissa geografiska områden eller för hela landet meddela föreskrifter om kvaliteten på mark, vatten, luft eller miljön i övrigt (miljö kvalitetsnormer) om det behövs för att skydda människors hälsa eller för att avhjälpa skador på eller olägenheter för människors hälsa eller miljön. Vid all bebyggelseplanering ska gällande miljökonsekvensnormer beaktas. Det finns idag miljö kvalitetsnormer för buller, luft och vattenkvalitet. Enligt miljöbedömningen berörs endast miljö kvalitetsnormerna för grundvattenkvalitet av gällande planförslag. Bälingesjön är inte klassad.

#### 5.1.1 Vatten

EU:s ramdirektiv för vatten antogs år 2000 och anger vad EU-länderna minst ska klara vad gäller vattenkvalitet och tillgång på vatten. Syftet med direktivet är att skydda och förbättra EU:s alla vatten. I svensk lagstiftning översattes direktivets mål till miljö kvalitetsnormer i form av kvalitetskrav för yt- och grundvatten. Det grundläggande kravet är att alla grundvattenförekomster ska uppnå god kemisk och kvantitativ status och alla ytvattenförekomster ska uppnå god kemisk och ekologisk status senast vid utgången av 2015. Det finns möjlighet för vattenmyndigheten att besluta om undantag från detta krav som antingen avser ändrad tidpunkt för uppfyllandet eller mindre strängt krav. Vid all bebyggelseplanering ska gällande miljö kvalitetsnormer beaktas.

Inom planområdet finns en klassad grundvattenförekomst med god kemisk och kvantitativ status. Grundvattenmagasinet är en grus- och vattenförekomst som omfattar 21 km<sup>2</sup> med en medelmåktighet på 9 m. Den har Rönne å som huvudavrinningsområde och åtgärdsområde, och ingår i Perstorp, Klippan och Hässleholms kommuner. Under 2006 anlades en våtmark som omfattar 0,39 ha sydöst om Bälingesjön vars syfte är att förbättra vattenkvalitén i grundvattenförekomsten genom att fånga upp och fördröja näringsämnen. Grundvattenförekomster ska skyddas från föroreningar genom att dagvattnet omhändertas lokalt och avloppsvattnet hanteras i det kommunala



# RAPPORT

avlopps nätet. Grundvattenförekomsten bedöms inte bli påverkad negativt av planförslaget, snarare positivt eftersom bättre lösningar för hantering av avlopps- och dagvatten förslås.

## 5.2 Nationella miljö kvalitetsmål

En miljökonsekvensbeskrivning ska enligt miljöbalken innehålla en beskrivning av hur relevanta miljö kvalitetsmål och miljö hänsyn beaktas i detaljplanen. Miljö kvalitetsmålen skildrar det tillstånd i den svenska miljön som miljö arbetet ska leda till. Genomförandet av detaljplanen gällande campingområdet vid Bälunge bedöms ge effekter med avseende på de miljö mål som markerats med fet stil i Tabell 2 nedan.

Tabell 2. Sveriges nationella miljö kvalitetsmål.

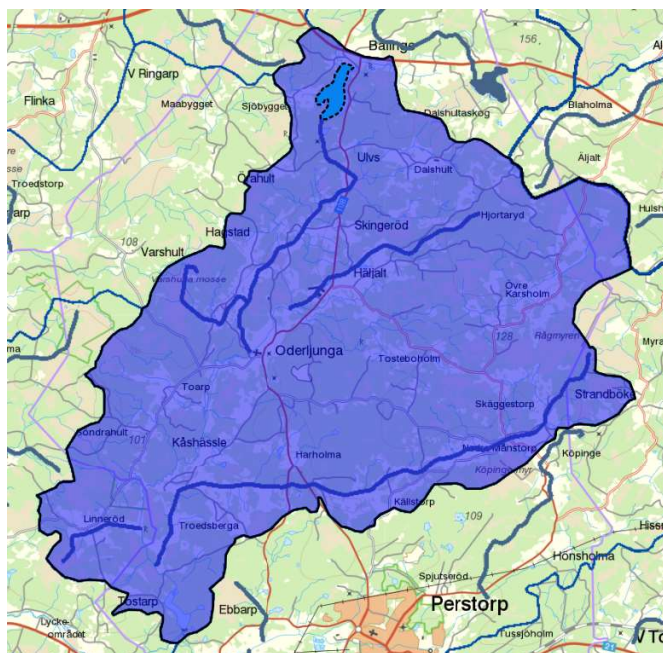
| De nationella miljö kvalitetsmålen  |   |
|-------------------------------------|---|
| Begränsad klimatpåverkan            | <b>9. Grundvatten av god kvalitet</b>           |
| Frisk luft                          | 10. Hav i balans samt levande kust och skärgård |
| Bara naturlig försurning            | 11. Myllrande våtmarker                         |
| Giftfri miljö                       | 12. Levande skog                                |
| Skyddande ozonskikt                 | 13. Ett rikt odlingslandskap                    |
| Säker strålmiljö                    | 14. Storslagen fjällmiljö                       |
| Ingen övergödning                   | <b>15. God bebyggd miljö</b>                    |
| <b>Levande sjöar och vattendrag</b> | <b>16. Ett rikt växt- och djurliv</b>           |

### 8. Levande sjöar och vattendrag

Planområdet ligger på den nordöstra sidan av Bälungesjön och omfattar bl.a. de delar av strandremsan runt Bälungesjön som omger fastigheten Bälunge 15:252. Bälungesjön är en sjö i norra delen av Perstorps kommun, som ingår i Rönne ås huvudavrinningsområde och Ovan Perstoppsbäckens delavrinningsområde, se Figur 8 nedan. Sjöns max djup är 5 meter och sjön har en yta på 0,43 kvadratkilometer. Inom planområdet finns en kommunal badplats med tillhörande brygga.

Planförslaget väntas medföra ett ökat antal bad- och campinggäster i området vilket kommer kräva en förbättrad hantering av avloppsvattnet och dagvattnet. Enligt planförslaget ska avloppsvattnet anslutas till det kommunala avloppsnätet och dagvattnet ska fördröjas lokalt innan det kopplas på den befintliga dagvattenledningen. Bälungesjön har höga halter av både kväve och fosfor och dessa åtgärder bidrar till att minska näringstillförseln både till sjön och till nedströms liggande ytvattenförekomster, däribland Bäljane å. Planförslaget kan därmed anses kunna medverka till att målet uppnås. Nollalternativet kan innebära en försämring för vattenmiljön i området eftersom de föreslagna åtgärderna när det gäller avloppsvatten och dagvatten inte kommer att genomföras. Nollalternativet medverkar därmed inte till målet.

# RAPPORT



Figur 8. Bälingesjöns delavrinningsområde.

## 9. Grundvatten av god kvalitet

Det finns en grundvattenförekomst inom planområdet. Grundvattenmagasinet har ovanligt goda eller utmärkta uttagsmöjligheter i delar av, uppskattningsvis 25-125 l/s är möjligt att extrahera. Grundvattenförekomsten ska skyddas från föroreningar genom att dagvattnet omhändertas lokalt och avloppsvattnet ska hanteras i det kommunala avloppsnätet. Planförslaget medför positiva konsekvenser på miljömålet då det innebär att avloppsvattnet kommer att genomgå en mer omfattande reningsprocess. Nollalternativet kan innebära en försämring för vattenmiljön i området eftersom de föreslagna åtgärderna när det gäller avloppsvatten och dagvatten då inte kommer att genomföras. Nollalternativet medverkar därmed inte till målet.

## 15. God bebyggd miljö

Inom planområdet återfinns kommunens enda kommunala badplats och ett campingområde. Planförslaget bedöms främja friluftslivet i området och ge ökad tillgänglighet till bad och rekreation. Planförslaget innebär att en säkrare trafikövergång vid väg 108 intill campingområdet byggs. Den planerade trafiklösningen som ger en säkrare övergång mellan busshållplatsen och badplatsen bedöms bidra till en säkrare miljö i planområdet och därmed bidra till måluppfyllelsen. Nollalternativet bedöms varken med- eller motverka miljömålet.

## 16. Ett rikt växt- och djurliv

Växtligheten kring sjön domineras av bladvass. Utmed sjöns stränder finns bl.a. sjösäv, flaskstarr och sjöfräken. Bland vattenväxterna återfinns bl.a. notblomster, vattenklöver och braxengräs, och bland fiskar återfinns bl.a. abborre, gädda, karp och europeisk ål. Den europeiska ålen är akut hotad i Sverige och hela Europa. Flera olika fågelarter observerades under år 2016 vid Bälingesjön, alla vilda fåglar är fridlysta enligt artskyddsförordningen. Planförslaget kommer medföra fler camping- och badgäster vid Bälingesjön vilket kan störa djur- och växtlivet, men det bedöms inte medföra någon betydande påverkan då ökningen bedöms bli marginell och målet bedöms därmed varken med- eller motverkas. Flodkräfta har förut funnits men är numera utdöd. Nollalternativet bedöms varken med- eller motverka miljömålet.

## 5.3 Regionala miljömål

I Skåne finns regionala miljömål som är skapade utifrån de nationella miljömålen men anpassade efter de regionala förhållandena i Skåne. Länsstyrelsen i Skåne följer årligen upp de regionala

# RAPPORT

miljömålen måluppfyllelse. Länsstyrelsen i Skåne har upprättat ett åtgärdsprogram som syftar till att förbättra förutsättningarna för kommuner inom länet att nå miljökvalitetsmålen samt ge vägledning och stöd i det regionala miljöarbetet. Fem prioriterade områden inom det skånska miljöarbetet har pekats ut och de prioriterade områdena i åtgärdsprogrammet är listade nedan i Tabell 3. De mål som bedöms kan bli påverkade av planförslaget är markerade med fet stil.

Tabell 3. Skånes regionala miljömål.

|  |
|--|
| <b>Skånes regionala miljömål</b>                       |
| Hållbara transporter i Skåne                           |
| <b>Hänsyn till Skånes hav, sjöar och vattendrag</b>    |
| <b>Hushållning med Skånes mark- och vattenresurser</b> |
| <b>Skydd av Skånes natur- och kulturvärden</b>         |
| Hållbar konsumtion i Skåne                             |

## *Hänsyn till Skånes hav, sjöar och vattendrag*

Planområdet ligger intill Bälingsjön. Enligt planförslaget ska avloppsvattnet anslutas till det kommunala avloppsnätet och dagvattnet ska omhändertas lokalt vilket främjar det regionala miljömålet. En geoteknisk undersökning ska göras för att utreda grundvattenytans läge och resultatet ska sedan ligga till grund för dagvattenfördröjningens utformning. Planområdet har lägst höjd över havet intill sjön och den ökar österut. Idag finns ett dagvattensystem som består av öppna diken och gräsytor. Planförslaget kan innebära att tillkommande dagvatten ökar på grund av fler hårdgjorda ytor vilket medför att nya åtgärder för lokal fördröjning av dagvattnet behövs. På övriga ytor kommer regnvattnet att infiltreras i marken som tidigare. Planförslaget anses därför kunna medverka till måluppfyllelsen. Nollalternativet kan innebära en försämring för vattenmiljön i området eftersom de föreslagna åtgärderna när det gäller avloppsvatten och dagvatten inte kommer att genomföras. Nollalternativet medverkar inte till måluppfyllelsen.

## *Hushållning med Skånes mark- och vattenresurser*

Planområdet utgörs idag av ett befintligt campingområde med en kommunal badplats och tillhörande brygga. Campingområdet består till stor del av trädbevuxen yta och en mindre del öppen mark i anslutning till parkering, kiosk och strand. Syftet med planförslaget är att möjliggöra en utökad verksamhet på och i anslutning till det befintliga campingområdet samt att skapa en ny och säkrare övergång vid busshållplats, camping och badplats. Ingen ny mark kommer att tas i anspråk enligt planförslaget och därmed kan förslaget bidra till att målet uppnås. Nollalternativet bedöms varken med- eller motverka målet.

## *Skydd av Skånes natur- och kulturvärden*

Hela planområdet omfattas av strandskyddsbestämmelser. Strandskyddet syftar till att långsiktigt trygga förutsättningarna för allemansrättslig tillgång till strandområden samt bevara goda livsvillkor för djur- och växtliv på land och i vatten. Allmänhetens möjligheter till motion, rekreation och naturupplevelser i skog eller med vattennära kontakt och utblickar över vattnet, kan garanteras i och med planförslaget. Enligt planförslaget är inga ingrepp i natur- eller kulturmiljön aktuella och därför bedöms påverkan bli mycket liten. Strandskyddsdispens finns. Nollalternativet bedöms varken med- eller motverka målet.

## 5.4 Allmänna hänsynsregler

De allmänna hänsynsreglerna i miljöbalkens 2 kapitel utgör en central del i Sveriges miljölagstiftning. Hänsynsreglerna gäller vid alla åtgärder som inte är av försumbar betydelse och ska följas av alla. Hänsynsreglerna rymmer en rad krav, principer och regler vilka samtliga som bedriver en verksamhet måste följa. Syftet med reglerna är framförallt att förebygga negativa effekter och att miljöhänsyn i

# RAPPORT

olika sammanhang ska öka. Nedan beskrivs de allmänna hänsynsreglerna kortfattat samt kommenteras med kursiv stil avseende på hur de beaktats i planförslaget.

- Bevisbörderegeln - verksamhetsutövaren har bevisbördan. *Processen med en miljökonsekvensbeskrivning är ett led i uppfyllelsen av bevisbörderegeln som innebär att verksamhetsutövaren ska visa att hänsynsreglerna uppfylls.*
- Kunskapskravet - verksamhetsutövaren ska veta hur påverkan sker för att inte störa. *Planprocessen enligt plan- och bygglagen borgar för god kunskap om planens förutsättningar, effekter och eventuella konsekvenser för människor och miljön.*
- Försiktighetsprincipen - redan risken för negativ påverkan innebär en skyldighet att vidta skyddsåtgärder och andra försiktighetsmått. *Negativa konsekvenser och risk för sådana belyses i miljökonsekvensbeskrivningen. Åtgärdsförslag för att undvika eller minska negativa konsekvenser redovisas och har inarbetats i planförslaget.*
- Produktvalsprincipen - verksamhetsutövare ska välja sådana kemiska produkter och biotekniska organismer som är minst skadliga för miljön. *Ej aktuellt i detaljplanskedet.*
- Hushållnings- och kretsloppsprinciperna - verksamhetsutövare ska hushålla med råvaror och energi. *Ej aktuellt i detaljplanskedet.*
- Lokaliseringsprincipen - verksamhetsutövare ska välja den plats som är lämpligast för miljön. *Perstorps kommun har bedömt att den valda lokaliseringen är den lämpligaste för att uppfylla syftet med den nu aktuella planen.*
- Skälighetsregeln - nyttan av en skyddsåtgärd eller ett försiktighetsmått ska vägas mot kostnaderna. *De föreslagna åtgärderna är framtagna utifrån ett skälighetsperspektiv.*
- Skadeansvar - Det är den som orsakat en skada eller olägenhet som är ansvarig. *Verksamhetsutövaren är ansvarig för skador samt att vid behov vidta skadeförebyggande åtgärder.*

I detta projekt kommer hänsynsreglerna att beaktas genom att kommunens planeringsprocess enligt plan- och bygglagen följs och att krav på kvalitetssäkring, miljöhänsyn och säkerhet under byggtiden tillämpas.

## 6 Samlad bedömning

De miljöaspekter som har bedömts som mest relevanta att beskriva i miljökonsekvensbeskrivningen är naturmiljö, vattenmiljö samt strandskydd.

Konsekvenserna av den nya detaljplanen bedöms totalt sett bli positiva. I och med planläggning stärker området sina funktioner och utformning. Den verksamhet som finns inom området ges möjlighet att fortsätta verka samt ges även möjlighet för utveckling och förbättring genom en bättre styrning. Planförslaget bedöms bidra till att uppfylla kommunens miljömål och visioner.

Planen kan innebära en positiv effekt för vattenmiljön under förutsättning att planområdet kopplas till det kommunala VA-nätet i framtiden. En negativ konsekvens för vattenmiljön i området är att planförslaget kommer resultera i en ökad andel hårdgjorda ytor vilket innebär en ökad belastning på dagvattensystemet. Enligt planförslaget ska detta hanteras genom att dagvattnet fördröjs lokalt innan det kopplas på den befintliga dagvattenledningen.

Den samlade bedömningen är att allmänhetens möjligheter till motion, rekreation och naturupplevelser i skog eller med vattennära kontakt och utblickar över vattnet, kan garanteras i och med planförslaget. Upphävandet av strandskyddet i de aktuella delområdena av planförslaget bedöms därför inte stå i strid med strandskyddets syften. Planförslaget kan snarare medföra positiva

# RAPPORT

aspekter så som att tillgången för allmänheten ökar till följd av att delar av områdets mark hålls öppen och fri från tät vegetation på grund av campingverksamheten. Parkeringsmöjligheterna kommer även öka, vilket främjar tillgängligheten till strandområdet.

Planen bedöms inte medföra en betydande påverkan på miljön kring Bälingsjön eftersom förändringen gentemot nuläget är mycket marginell. Inga nya byggnader kommer att uppföras och den enda anläggningen som kommer att ske är att parkeringen kommer att utökas något.

## 7 Uppföljning

Enligt miljöbalkens 6 kapitel 18 § skall kommunen skaffa sig kunskap om den betydande miljöpåverkan som planens genomförande medför. Syftet med uppföljningen är att se om åtgärderna bidrar till måluppfyllelse på det sätt som det var tänkt, att kontrollera att eventuell negativ miljöpåverkan inte blir större än avsett samt att kunna upptäcka och åtgärda oförutsedda negativa konsekvenser. Uppföljningen och övervakningen av miljöpåverkan från genomförandet enligt föreslagen detaljplan kommer att följas upp inom ramen för det befintliga miljöarbetet i Perstorps kommun.

Om ny brygga ska anläggas kan det krävas en anmälan om vattenverksamhet till länsstyrelsen.

## 8 Referenser

Havochvatten. 2016. Kväve i sjöar och vattendrag. <https://www.havochvatten.se/hav/samordning-fakta/data--statistik/officiell-statistik/officiell-statistik--havs--och-vattenmiljo/kvave-i-sjoar-och-vattendrag.html> (hämtad 2017-01-13)

Länsstyrelsen. 2016. *Åtgärder för hänsyn till Skånes hav, sjöar och vattendrag*. <http://www.lansstyrelsen.se/skane/SiteCollectionDocuments/Sv/miljo-och-klimat/miljomal/Atgarder/hansyn-till-skanes-hav.pdf> (Hämtad 2016-12-28).

Miljömål. 2016. *Miljömålen*. <http://www.miljomal.se/sv/Miljomalen/> (Hämtad 2016-12-28).

Miljöportalen. 2010. *Övergödning – för mycket av det goda*. <http://www.miljoportalen.se/vatten/oevergoedning/oevergoedning-2013-foer-mycket-av-det-goda> (Hämtad 2017-01-03).

Naturvårdsverket. 2013. *Villkor och krav för utsläpp från avloppsreningsverk*. <https://www.naturvardsverket.se/upload/stod-i-miljoarbetet/vagledning/avlopp/villkor-och-krav-for-utslapp-fran-avloppsreningsverk-20130423.pdf> (Hämtad 2016-12-29).

Naturvårdsverket & Boverket. 2012. *Strandskydd – En vägledning för planering och prövning. Handbok 2009:4. Utgåva 2*.

Naturvårdsverket 4913. *Bedömningsgrunder för miljökvalitet – Sjöar och vattendrag*. Naturvårdsverket rapport nr. 4913, år 2000.

Perstorp kommun. 2010. *Miljömålsprogram för Perstorps kommun 2010-2015*.

Perstorps kommun. 2010. *Naturvårdsprogrammet för Perstorps kommun 2010-2015*.

Perstorps kommun. 2015. *Naturvårdsprogram Perstorps kommun. Samrådsförslag 2015*.

SLU ArtDatabanken. 2015. *Rödlistade Arter i Sverige 2015*.

SLU. 2007. *Datavårdskap - Sjöar och vattendrag*. <http://www.slu.se/institutioner/vattenmiljo/datavardskap/registersida/> (hämtad 2017-01-13)

# RAPPORT

SMHI. 2010. *Klimatindikatorer – Nederbörd.*

<http://www.smhi.se/klimatdata/meteorologi/nederbord/klimatindikator-nederbord-1.2887> (Hämtad 2016-12-28).

Stockholm stad. 2016. *Strandbad.* <http://www.stockholm.se/KulturFritid/Simma-och-trana/Simma/Sjoar-och-bad/Strandbad/> (Hämtad 2017-01-03).

Trafikverket. 2017. *Riksintressen för trafikslagets anläggningar.*

<https://riksintressenkartor.trafikverket.se/Riksintressen/> (Hämtad 2017-01-03).

Vattenmyndigheterna. 2016. *Miljö kvalitetsnormer.*

<http://www.vattenmyndigheterna.se/Sv/omvattenmyndigheterna/vattenforvaltningen-arbetscykel/miljokvalitetsnormer/Pages/default.aspx> (Hämtad 2016-12-28).

<https://databas.infosoc.se/rattsfall/8955/skrivut>

Bild på framsidan hämtad från *Naturvårdsprogram Perstorps kommun 2005-2010.*